




## B105D


Ultra-Compact 50-Watt PA/Monitor Speaker with MP3 Player and Bluetooth® Audio Streaming





 带有此标志的终端设备具有强大的电流, 存在触电危险。仅限使用带有 ¼" TS 或扭锁式插头的高品质专业扬声器线。所有的安装或调整均须由合格的专业人员进行。

 此标志提醒您, 产品内存在未绝缘的危险电压, 有触电危险。

 此标志提醒您查阅所附的重要的使用及维修说明。请阅读有关手册。

 **小心**  
为避免触电危险, 请勿打开机顶盖 (或背面挡板)。设备内没有可供用户维修使用的部件。请将维修事项交由合格的专业人员进行。

 **小心**  
为避免着火或触电危险, 请勿将此设备置于雨淋或潮湿中。此设备也不可受液体滴溅, 盛有液体的容器也不可置于其上, 如花瓶等。

 **小心**  
维修说明仅是给合格的专业维修人员使用的。为避免触电危险, 除了使用说明书提到的以外, 请勿进行任何其它维修。所有维修均须由合格的专业人员进行。

1. 请阅读这些说明。
2. 请妥善保管这些说明。
3. 请注意所有的警示。
4. 请遵守所有的说明。

5. 请勿在靠近水的地方使用本产品。

6. 请用干布清洁本产品。

7. 请勿堵塞通风口。安装本产品时请遵照厂家的说明。

8. 请勿将本产品安装在热源附近, 如暖气片, 炉子或其它产生热量的设备 (包括功放器)。

9. 请勿移除极性插头或接地插头的安全装置。接地插头是由两个插塞接点及一个接地头构成。若随货提供的插头不适合您的插座, 请找电工更换一个合适的插座。

10. 妥善保护电源线, 使其不被践踏或刺破, 尤其注意电源插头、多用途插座及设备连接处。

11. 请只使用厂家指定的附属设备和配件。



12. 请只使用厂家指定的或随货销售的手推车、架子、三角架、支架和桌子。若使

用手推车来搬运设备, 请注意安全放置设备, 以避免手推车和设备倾倒而受伤。

13. 遇闪电雷鸣或长期不使用本设备时, 请拔出电源插头。

14. 所有维修均须由合格的维修人员进行。设备受损时需进行维修, 例如电源线或电源插头受损, 液体流入或异物落入设备内, 设备遭雨淋或受潮, 设备不能正常运作或被摔坏。

15. 本设备连接电源时一定要要有接地保护。



16. 若电源插头或器具耦合器用作断电装置, 应当保证它们处于随时可方便操作状态。



17. 本产品仅适用于海拔 2000 米以下地区, 本产品仅适用于非热带气候条件下。



## 法律声明

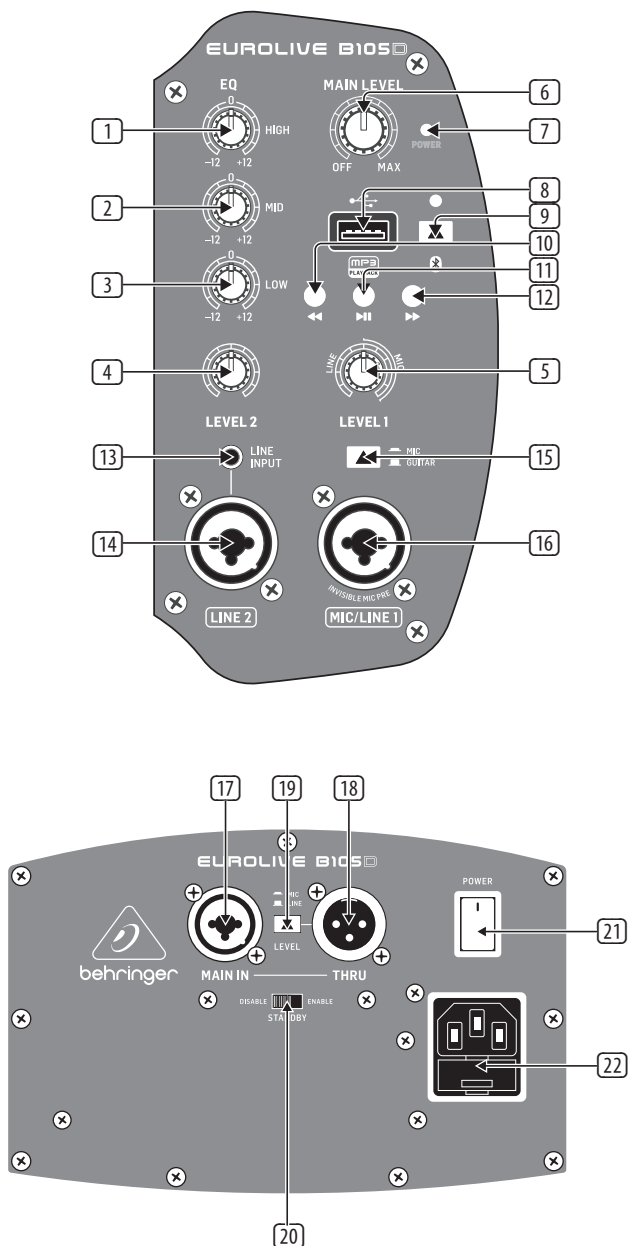
对于任何因在此说明书提到的全部或部分描述、图片或声明而造成的损失, Music Tribe 不负任何责任。技术参数和外观若有更改, 恕不另行通知。所有的商标均为其各自所有者的财产。Midas, Klark Teknik, Lab Gruppen, Lake, Tannoy, Turbosound, TC Electronic, TC Helicon, Behringer, Bugera, Aston Microphones 和 Coolaudio 是 Music Tribe Global Brands Ltd. 公司的商标或注册商标。© Music Tribe Global Brands Ltd. 2023 版权所有。

## 保修条款

有关音乐集团保修的适用条款及其它相关信息, 请登陆 [community.musictribe.com/pages/support#warranty](https://community.musictribe.com/pages/support#warranty) 网站查看完整的详细信息。

# B105D 控制

CN



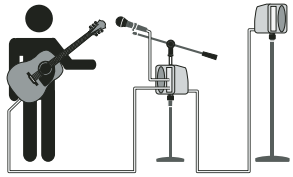
## 第一步: 控制

- 1 **HIGH EQ** 旋钮调节高频的电平。
- 2 **MID EQ** 旋钮调节中频的电平。
- 3 **LOW EQ** 旋钮调节低频的电平。
- 4 **LEVEL 2** 旋钮调节 LINE INPUT 和 LINE 2 接口的输入电平。
- 5 **LEVEL 1** 旋钮调节 MIC/LINE 1 输入的输入电平。
- 6 **MAIN LEVEL** 旋钮调节最终, 主输出音量。
- 7 **POWER LED** 灯亮表示设备已开启。
- 8 **USB** 输入接受带 MP3 文件的存储设备的 USB 连接。
- 9 **BLUETOOTH** 按钮可激活蓝牙电路, 使设备可用于具有蓝牙的设备的蓝牙配对和音频播放。首次激活蓝牙电路时, 按钮的指示灯 LED 将闪烁; 当蓝牙与蓝牙设备成功配对时, LED 将停止闪烁并常亮。
- 10 **BACK** (◀) 按钮让您跳到上一首歌曲 (短按) 或向后滚动当前歌曲 (长按) 通过 USB 或蓝牙播放。
- 11 **PLAY/PAUSE** (▶) 按钮开始或停止通过 USB 或蓝牙播放歌曲。
- 12 **FORWARD** (▶) 按钮可让您向前跳到下一首歌曲 (短按) 或向前滚动当前歌曲 (长按) 通过 USB 或蓝牙播放。
- 13 **LINE INPUT** 插孔使用带 1/8" (3.5 mm) 立体声接口的电缆连接到外部音源。
- 14 **LINE 2** 组合插孔使用 XLR, 平衡式 1/4" TRS 或非平衡式 1/4" TS 接口通过电缆接收音频信号。
- 15 **MIC/GUITAR** 锁定开关切换话筒 (MIC) 的平衡式信号或乐器 (GUITAR) 的不平衡式信号 (如吉他或贝司) 优化的设置之间的 MIC/LINE 1 输入。
- 16 **MIC/LINE 1** 组合插孔通过带 XLR 接口的电缆或非平衡式乐器信号 (来自吉他或贝司) 通过带 1/4" TS 接口的电缆接受平衡式话筒信号。使用 MIC/GUITAR 按钮优化话筒或乐器信号的输入。
- 17 **MAIN IN** 组合插孔使用 XLR, 平衡式 1/4" TRS, 平衡式 1/4" TRS 或非平衡式 1/4" TS 接口通过电缆接收音频信号。MAIN IN 输入电平由 LINE 1 旋钮控制。
- 18 **THRU** 插孔可用于通过带 XLR 接口的电缆将最终混音输出到调音台, 放大器或其他有源音箱。
- 19 **MIC/LINE LEVEL** 锁定开关优化平衡式信号 (MIC, 开关按进去) 或不平衡式信号 (LINE, 开关按出来) 的 THRU 输出。
- 20 **STANDBY ENABLE/DISABLE** 开关打开 (ENABLE) 或关闭 (DISABLE) 自动待机省电功能。启用自动待机功能后, 如果 30 分钟内未检测到输入信号, 设备将关机。要退出关机状态, 请关闭 POWER 开关然后再打开。
- 21 **POWER** 开关打开和关闭设备。
- 22 **POWER SOURCE** 插孔可插入随附的 IEC 电缆。

# B105D 使用

## 第二步: 使用

**1** 将扬声器放置在所需位置, 最好放在作为个人监听音箱或主音箱的支架上。经销商处提供可选适配器, 用于将扬声器安装到话筒支架上, 并在顶部添加话筒杆。\*



**2** 如图所示设置所有控制: HIGH, MID 和 LOW 旋钮在 12 点钟方向的中心位置; LEVEL 1, LEVEL 2 和 MAIN LEVEL 旋钮设置为在完全逆时针位置的最低电平。



**3** 将所有模拟话筒, 乐器和/或 RCA 电缆连接到各自的输入插孔。暂时不要打开电源。

**4** 打开音源 (调音台, 话筒, 乐器)。

**5** 将 POWER 开关移至 "开" 位置, 打开 B105D 的电源。前面板上的 POWER LED 灯将亮起。

**6** 要将蓝牙设备与 B105D 配对, 请执行以下步骤:

- 按 BLUETOOTH 按钮激活蓝牙电路。BLUETOOTH 按钮的指示灯 LED 将闪烁。

- 打开智能手机, 平板电脑, MP3 播放器或其他蓝牙设备中的蓝牙以进行配对和连接。
- 当 BLUETOOTH 按钮的 LED 灯常亮时, 您可以开始播放蓝牙设备中的音乐。

**7** 顺时针缓慢旋转 MAIN LEVEL 旋钮, 直到达到舒适的聆听电平。

**8** 将带 MP3 音频文件的 USB 设备插入 USB 输入。

**9** 按 PLAY/PAUSE (▶||) 按钮开始或停止 MP3 播放。使用 BACK (◀◀) 或 FORWARD (▶▶) 按钮开始跳过或滚动歌曲。

**10** 将 MAIN LEVEL 旋钮调高至舒适的电平。

**11** 将话筒或乐器插入 MIC/ LINE 1 组合插孔。

**12** 如果您使用的是话筒, 请将 MIC/GUITAR 锁定开关按到里面的 MIC 位置。

如果您使用的是吉他或贝司等乐器, 请将 MIC/GUITAR 锁定开关移至外面的 GUITAR 位置。

**13** 在对着话筒演奏或说话时, 顺时针缓慢旋转 LEVEL 1 旋钮, 直至达到舒适的电平。如果您发现乐器或话筒声音有任何不良失真, 请调低 LEVEL 1 旋钮直至失真停止。

**14** 将其他音频设备插入 LINE 2 组合插孔或 LINE INPUT 插孔 (适用于使用 1/8" 体声接口的智能手机, 平板电脑或 MP3 播放器等音频设备)。

**15** 从这些额外的音频设备播放音频时, 请顺时针方向慢慢旋转 LEVEL 2 旋钮, 直到达到舒适的聆听电平。如有必要, 请调节音频设备的输出电平。

**16** 通过调节每个模拟通道的 LEVEL 旋钮, 平衡模拟信号与 MP3 和蓝牙播放, 直到找到合意的混音。如果模拟信号失真, 请调低该通道的 LEVEL 旋钮。

**17** 如果整体声音需要整体频率调节, 请调节 HIGH, MID 或 LOW EQ 控制。

**18** 通过调节 MAIN LEVEL 旋钮设置最终的总音量。

\*需要麦克风支架适配器 (单独出售)

## 技术参数

功放	
最大输出功率	50 瓦*
类型	D 级
喇叭尺寸	
尺寸	5 英寸 (127 毫米)
音频输入	
MP3 播放	1 个 USB, A 型
文件系统	FAT 16, FAT 32
格式	MP3 (DBR 和 VBR)
比特率	32 – 320 kbps
采样率	32 kHz, 44.1 kHz, 48 kHz
麦克风/第 1 行	1 x XLR/ 1/4" TRS 组合插孔
输入阻抗	10 kΩ/可切换
2 号线	1 x XLR/ 1/4" TRS 组合插孔
输入阻抗	10 kΩ
线路输入	1 x 1/8 英寸 (3.5 毫米) TRS, 立体声
输入阻抗	10 kΩ
主要在	1 x XLR/ 1/4" TRS 组合插孔
输入阻抗	10 kΩ
直通	1 x XLR, 麦克风/线路可切换
扬声器系统数据	
频率响应	80 Hz 至 18 kHz (-10 dB) 120 Hz 至 15 kHz (-3 dB)
声压级	最大限度。95 dB 声压级 @ 1 m
限幅器	光学的
均衡器	
高的	±8 dB @ 10 kHz, 搁板
中	±8 dB @ 1 kHz, 搁板
低的	±8 dB @ 100 Hz, 搁板
蓝牙	
射频频率范围	2402 MHz~2480 MHz
频道编号	79
最大输出功率	7 dBm
电源	
类型	开关模式自动量程电源
电源电压	100-240 V, 50/60 Hz
能量消耗	60 W
电源连接	标准 IEC 插座
尺寸/重量	
尺寸 (高 x 宽 x 深)	284.5 x 209.5 x 176.5 mm
重量	3.05 kg

\*独立于限制器和驱动器保护电路。

## 其他的重要信息

### CN 其他的重要信息

**1. 在线注册。**请购买 Music Tribe 产品后立即在 musictribe.com 网站注册。网页上有简单的在线注册表格。这有助于我们更快更有效率地处理您维修等事宜。请阅读保修的相关条款及条件。

**2. 无法正常工作。**若您的 Music Tribe 产品无法正常工作, 我们会为您尽快修复。请联系您购买产品的销售商。若你所在地区没有 Music Tribe 销售商, 请联系 musictribe.com 网站的“WHERE TO BUY”一栏下的所列出的子公司或经销商。

**3. 电源连接。**将本设备连接电源前, 请确保使用的电压正确。保险丝需要更换时, 必须使用相同型号及定额的保险丝。



Music Tribe 特此声明, 本产品符合 Directive 2014/53/EU, Directive 2014/30/EU, Directive 2014/35/EU, Directive 2011/65/EU 和 Amendment 2015/863/EU, Directive 2012/19/EU, 法规 519/2012 REACH SVHC 和指令 1907/2006/EC.

欧盟 DoC 全文可在 <https://community.musictribe.com/> 获得

欧盟代表: Music Tribe Brands DK A/S  
地址: Gammel Strand 44, DK-1202 København K, Denmark

英国代表: Music Tribe Brands UK Ltd.  
地址: 8th Floor, 20 Farringdon Street London EC4A 4AB, United Kingdom

We Hear You