




MS16


High-Performance, Active 16-Watt Personal Monitor System





 带有此标志的终端设备具有强大的电流, 存在触电危险。仅限使用带有 ¼" TS 或扭锁式插头的高品质专业扬声器线。所有的安装或调整均须由合格的专业人员进行。

 此标志提醒您, 产品内存在未绝缘的危险电压, 有触电危险。

 此标志提醒您查阅所附的重要的使用及维修说明。请阅读有关手册。

 **小心**
为避免触电危险, 请勿打开机顶盖 (或背面挡板)。设备内没有可供用户维修使用的部件。请将维修事项交由合格的专业人员进行。

 **小心**
为避免着火或触电危险, 请勿将此设备置于雨淋或潮湿中。此设备也不可受液体滴溅, 盛有液体的容器也不可置于其上, 如花瓶等。

 **小心**
维修说明仅是给合格的专业维修人员使用的。为避免触电危险, 除了使用说明书提到的以外, 请勿进行任何其它维修。所有维修均须由合格的专业人员进行。

1. 请阅读这些说明。
2. 请妥善保管这些说明。
3. 请注意所有的警示。
4. 请遵守所有的说明。

5. 请勿在靠近水的地方使用本产品。

6. 请用干布清洁本产品。

7. 请勿堵塞通风口。安装本产品时请遵照厂家的说明。

8. 请勿将本产品安装在热源附近, 如暖气片, 炉子或其它产生热量的设备 (包括功放器)。

9. 请勿移除极性插头或接地插头的安全装置。接地插头是由两个插塞接点及一个接地头构成。若随货提供的插头不适合您的插座, 请找电工更换一个合适的插座。

10. 妥善保护电源线, 使其不被践踏或刺破, 尤其注意电源插头、多用途插座及设备连接处。

11. 请只使用厂家指定的附属设备和配件。


 12. 请只使用厂家指定的或随货销售的手推车, 架子, 三角架, 支架和桌子。若使

用手推车来搬运设备, 请注意安全放置设备, 以避免手推车和设备倾倒而受伤。

13. 遇闪电雷鸣或长期不使用本设备时, 请拔出电源插头。

14. 所有维修均须由合格的维修人员进行。设备受损时需进行维修, 例如电源线或电源插头受损, 液体流入或异物落入设备内, 设备遭雨淋或受潮, 设备不能正常运作或被摔坏。

15. 本设备连接电源时一定要要有接地保护。

 16. 若电源插头或器具耦合器用作断电装置, 应当保证它们处于随时可方便操作状态。



17. 本产品仅适用于海拔 2000 米以下地区, 本产品仅适用于非热带气候条件下。



法律声明

对于任何因在此说明书提到的全部或部分描述、图片或声明而造成的损失, Music Tribe 不负任何责任。技术参数和外观若有更改, 恕不另行通知。所有的商标均为其各自所有者的财产。Midas, Klark Teknik, Lab Gruppen, Lake, Tannoy, Turbosound, TC Electronic, TC Helicon, Behringer, Bugera, Aston Microphones 和 Coolaudio 是 Music Tribe Global Brands Ltd. 公司的商标或注册商标。© Music Tribe Global Brands Ltd. 2023 版权所有。

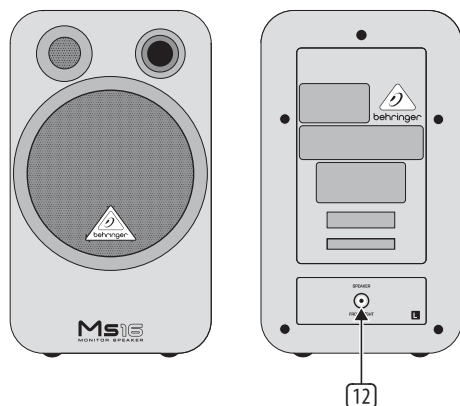
保修条款

有关音乐集团保修的适用条款及其它相关信息, 请登陆 community.musictribe.com/pages/support#warranty 网站查看完整的详细信息。

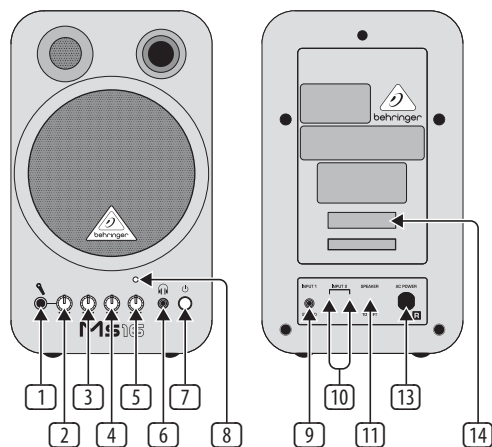
MONITOR SPEAKERS MS16 控制

CN

Left Speaker



Right Speaker



控制

- 1 **MICROPHONE INPUT** (6.3 毫米立体声输入端)。在这一输入端上, 能插入动圈话筒。
- 2 扭动 **MIC LEVEL** 控制钮能调节话筒的音量。
- 3 **BASS** 控制钮。
- 4 **TREBLE** 控制钮。
- 5 扭动 **VOLUME** 控制钮能调节连接在 MS16 上的设备音量。
- 6 将您的耳机插入 **PHONES** 输出端 (1/8" 立体声插口), 可监听输入端设备的音频。
- 7 **POWER** 是电源开关。
- 8 打开电源时, **POWER LED** 亮起。
- 9 **INPUT 1** (1/8" 立体声插口) 能用来连接 CD/MD 机。
- 10 **INPUT 2** (莲花插口) 可用来连接声卡, 键盘乐器或扩展器。
- 11 **SPEAKER TO LEFT** 插口。用随货供应电线连接 2 个喇叭箱。
- 12 **SPEAKER FROM RIGHT** 插口。请将来之 **SPEAKER TO LEFT** 插口的电线插入这一插口。
- 13 **AC POWER** 插口。
- 14 产品序号 (**SERIAL NUMBER**)。

CN

技术参数

喇叭	
高音单元	Ø 38 mm (1.5"), 4 Ω
低音喇叭	Ø 100 mm (4"), 4 Ω
音频输入	
输入 1	1/8" TRS 立体声, 输入电平 -10 dBm, 10 kΩ
输入 2	2 RCA 立体声, 输入电平 -10 dBm, 10 kΩ
麦克风	1/4" TRS, 输入电平 -50 dBm, 50 Ω
系统规格	
输出功率	2 x 8 Watts
频率响应	80 Hz to 20 kHz
电源供应	
电源电压	
美国/加拿大	120 V~, 60 Hz
欧洲/英国/澳大利亚	230 V~, 50 Hz
日本	100 V~, 50 - 60 Hz
一般出口模式	120/230 V~, 50 - 60 Hz
能量消耗	0.14 x 0.28 x 0.33 A / 230 x 120 x 100 V
物理	
尺寸 (H x W x D)	9 1/2 x 5 1/2 x 5 9/16" / 241 x 140 x 150 mm
重量	8.8 lbs / 4 kg

Behringer 尽最大努力以保证产品的最好质量, 必要的修改恕不另行通知。因而, 产品的详细参数以及外观可能与本说明书有一定出入。

其他的重要信息

CN

其他的重要信息

1. **在线注册。**请购买 Music Tribe 产品后立即在 musictribe.com 网站注册。网页上有简单的在线注册表格。这有助于我们更快更有效率地处理您维修等事宜。请阅读保修的相关条款及条件。
2. **无法正常工作。**若您的 Music Tribe 产品无法正常工作, 我们会为您尽快修复。请联系您购买产品的销售商。若你所在地区没有 Music Tribe 销售商, 请联系 musictribe.com 网站的“WHERE TO BUY”一栏下的所列出的子公司或经销商。
3. **电源连接。**将本设备连接电源前, 请确保使用的电压正确。保险丝需要更换时, 必须使用相同型号及定额的保险丝。

We Hear You