



EUROPORT MPA40BT-PRO/MPA40BT

All-in-One Portable 40-Watt PA System with Bluetooth Connectivity,
Battery Operation and Transport Handle


CN


CN 重要的安全须知





警告


电击危险，
请勿打开机盖


 带有此标志的终端设备具有强大的电流，存在触电危险。仅限使用带有 ¼" TS 或扭锁式插头的高品质专业扬声器线。所有的安装或调整均须由合格的专业人员进行。

 此标志提醒您，产品内存在未绝缘的危险电压，有触电危险。

 此标志提醒您查阅所附的重要的使用及维修说明。请阅读有关手册。

 **小心**
为避免触电危险，请勿打开机顶盖 (或背面挡板)。设备内没有可供用户维修使用的部件。请将维修事项交由合格的专业人员进行。

 **小心**
为避免着火或触电危险，请勿将此设备置于雨淋或潮湿中。此设备也不可受液体滴溅，盛有液体的容器也不可置于其上，如花瓶等。

 **小心**
维修说明仅是给合格的专业维修人员使用的。为避免触电危险，除了使用说明提到的以外，请勿进行任何其它维修。所有维修均须由合格的专业人员进行。

1. 请阅读这些说明。
2. 请妥善保存这些说明。
3. 请注意所有的警示。
4. 请遵守所有的说明。
5. 请勿在靠近水的地方使用本产品。
6. 请用干布清洁本产品。
7. 请勿堵塞通风口。安装本产品时请遵照厂家的说明。
8. 请勿将本产品安装在热源附近，如暖气片，炉子或其它产生热量的设备 (包括功放器)。
9. 请勿移除极性插头或接地插头的安全装置。接地插头是由两个插塞接点及一个接地头构成。若随货提供的插头不适合您的插座，请找电工更换一个合适的插座。
10. 妥善保护电源线，使其不被践踏或刺破，尤其注意电源插头、多用途插座及设备连接处。

11. 请只使用厂家指定的附属设备和配件。



12. 请只使用厂家指定的或随货销售的手推车、架子、三角架、支架和桌子。若使用手推车来搬运设备，请注意安全放置设备，以避免手推车和设备倾倒而受伤。

13. 遇闪电雷鸣或长期不使用本设备时，请拔出电源插头。

14. 所有维修均须由合格的维修人员进行。设备受损时需进行维修，例如电源线或电源插头受损，液体流入或异物落入设备内，设备遭雨淋或受潮，设备不能正常运作或被摔坏。

15. 本设备连接电源时一定要接地保护。



16. 若电源插头或器具耦合器用作断电装置，应当保证它们处于随时可方便操作状态。



17. 本产品仅适用于海拔 2000 米以下地区，本产品仅适用于非热带气候条件下。

法律声明

对于任何因在此说明书提到的全部或部份描述、图片或声明而造成的损失，Music Tribe 不负任何责任。技术参数和外观若有更改，恕不另行通知。所有的商标均为其各自所有者的财产。Midas, Klark Teknik, Lab Gruppen, Lake, Tannoy, Turbosound, TC Electronic, TC Helicon, Behringer, Bugera, Aston Microphones 和 Coolaudio 是 Music Tribe Global Brands Ltd. 公司的商标或注册商标。© Music Tribe Global Brands Ltd. 2023 版权所有。

保修条款

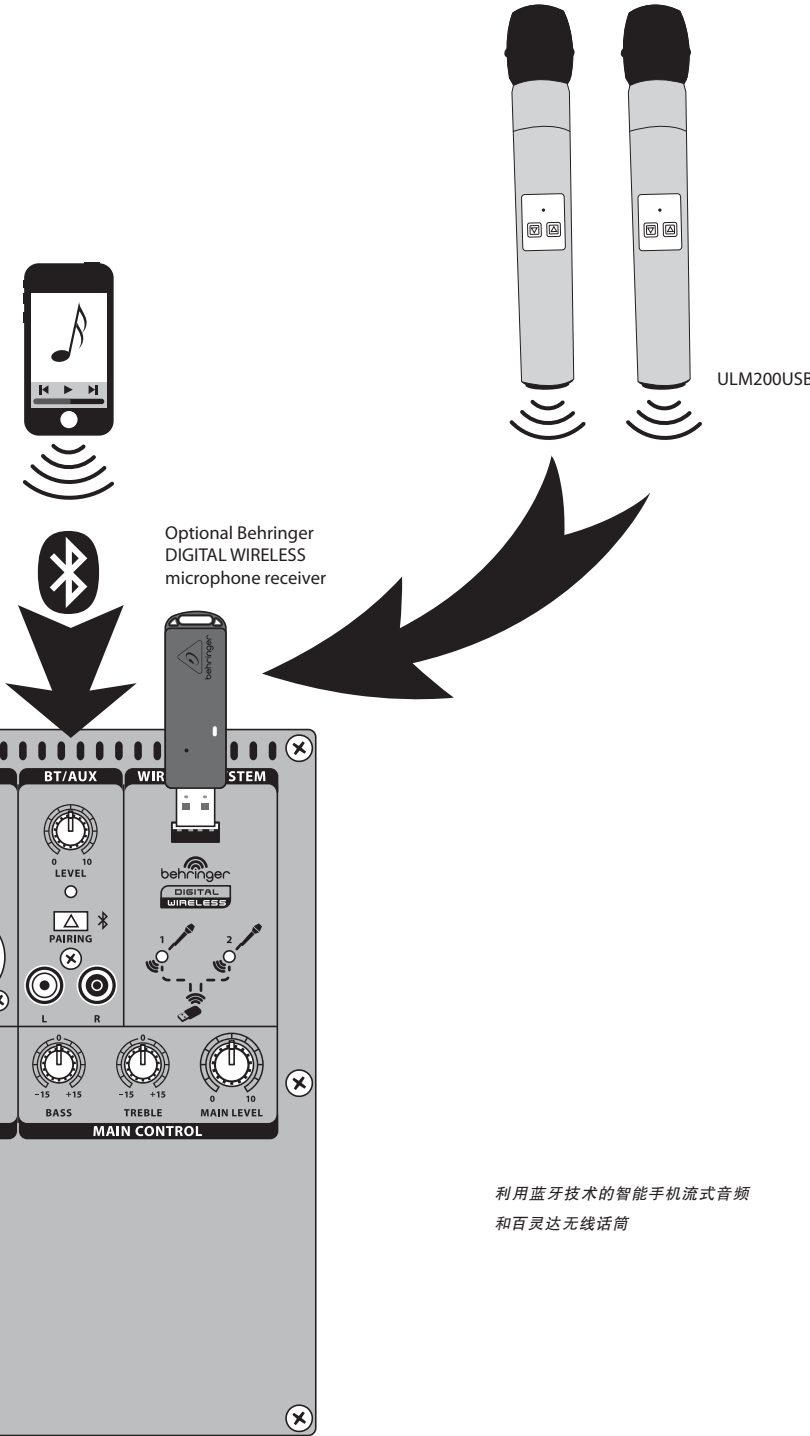
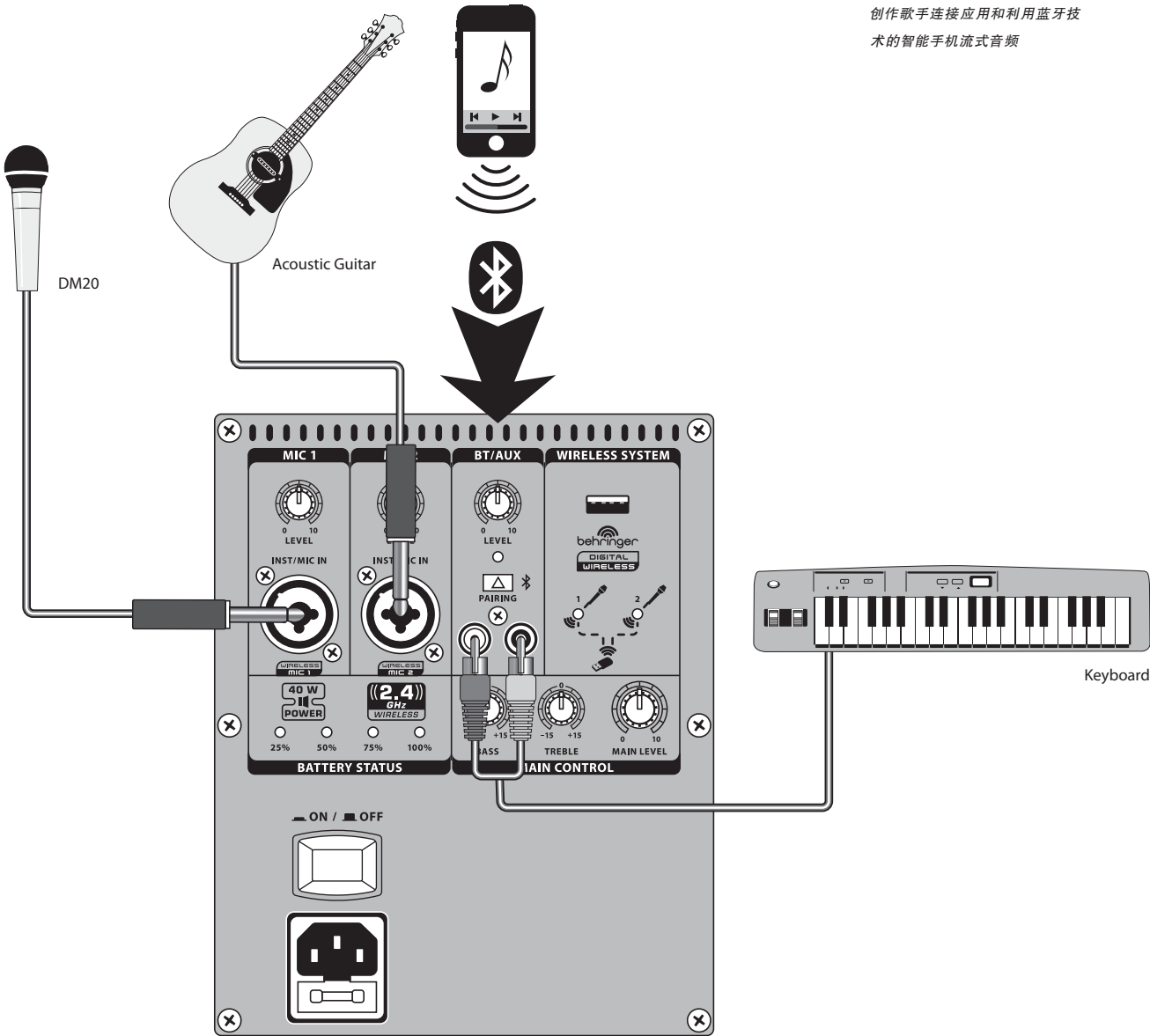
有关音乐集团保修的适用条款及其它相关信息，请登陆 community.musictribe.com/pages/support#warranty 网站查看完整的详细信息。

EUROPORT MPA40BT-PRO/MPA40BT 连接应用

CN

第一步: 连接应用

创作歌手连接应用和利用蓝牙技术的智能手机流式音频

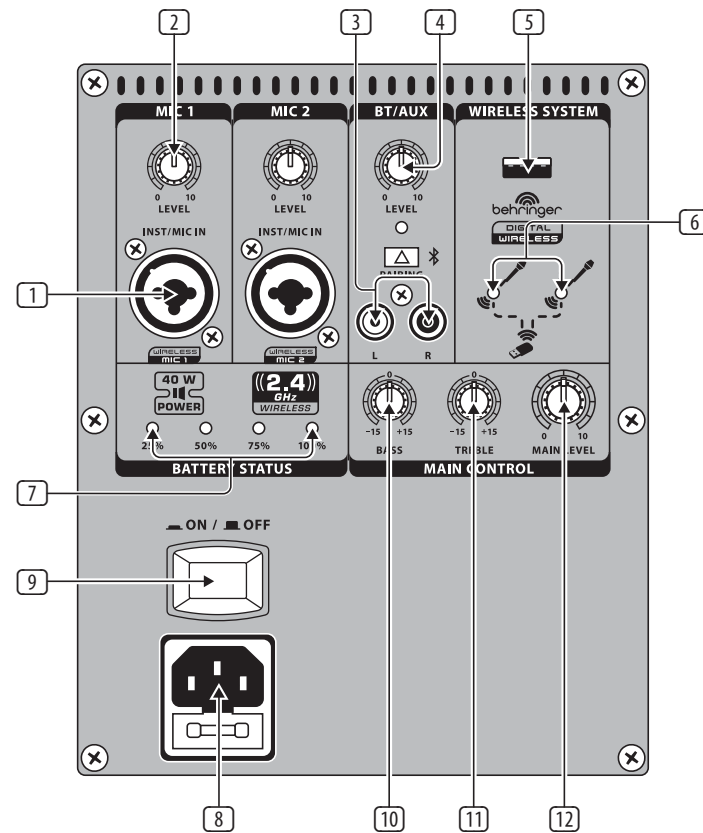


利用蓝牙技术的智能手机流式音频和百灵达无线话筒

EUROPORT MPA40BT-PRO/MPA40BT 控制

CN

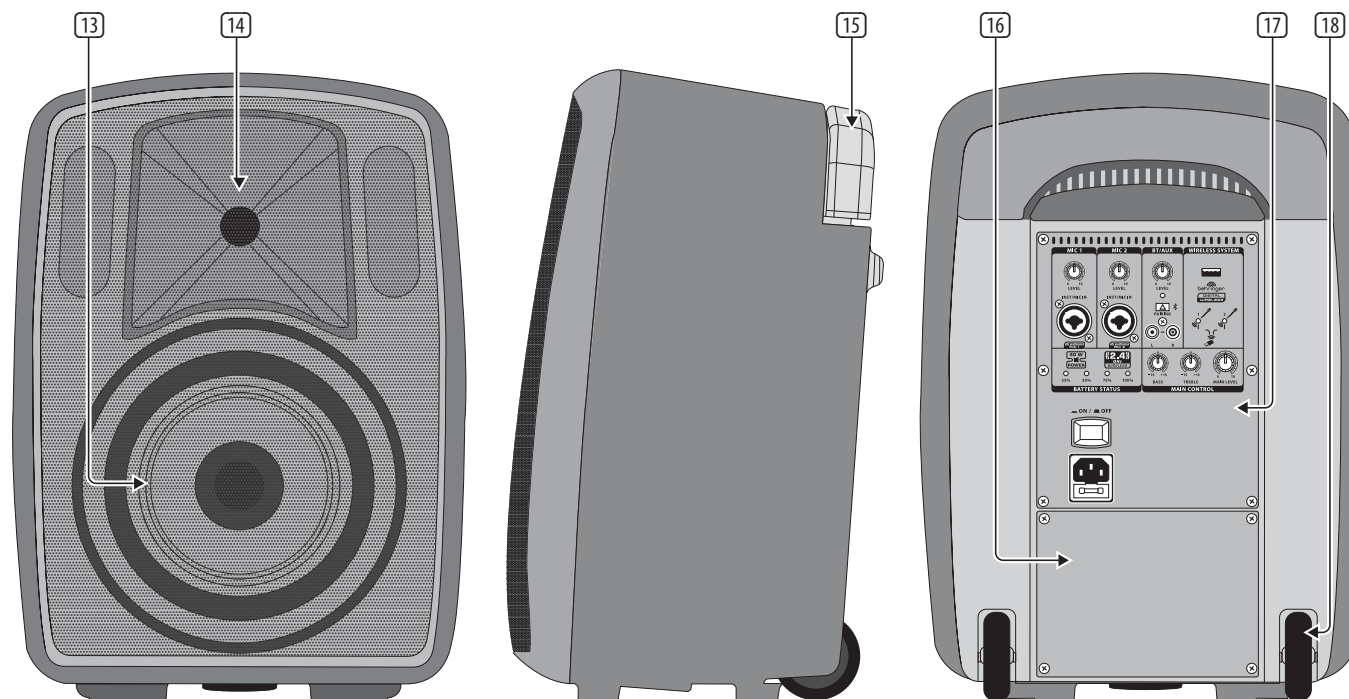
第二步: 控制



- 1 INST/MIC IN 混合接口接收带有 XLR 平衡式, 1/4" TRS 平衡式或 1/4" TS 不平衡式接头的输入信号。连接无线话筒系统将使 MIC 1 和 MIC 2 混合接口不可用。
- 2 MIC 1/ MIC 2 LEVEL 旋钮控制 INST/MIC IN 输入接口或无线话筒 1 和 2 的增益。
- 3 RCA 输入端可接收辅助源的线路电平输入信号。辅助信号将会与 蓝牙信号合并。
- 4 BT/AUX LEVEL 旋钮控制 蓝牙 和 RCA 输入端的辅助信号的增益。
- 5 WIRELESS SYSTEM USB 输入端可插入选购的 BEHRINGER 无线话筒接收器。
- 6 LEDs 指示无线话筒信号输入。连接无线话筒系统将使 MIC 1 和 MIC 2 混合接口不可用。
- 7 BATTERY LEVEL 指示灯当电源拔出时监控剩余电池使用时间的总量。
- 8 POWER SOURCE 接口可插入随货供应的 IEC 线。
- 9 POWER 开关可打开和关闭设备。
- 10 BASS 旋钮调节总的声音的低频。

- 11 TREBLE 旋钮调节总的声音的高频。
- 12 MAIN LEVEL 旋钮控制总的音量。
- 13 WOOFER 重放低频。
- 14 TWEETER 重放高频。
- 15 LUGGAGE TROLLEY (仅 MPA40BT-PRO) 可扩展和收缩方便运输和储存。
- 16 BATTERY COMPARTMENT 装有可充电电池。请勿将电池暴露在像日晒,火源或类似的过热环境中。
- 17 INPUT PANEL 控制话筒, 乐器和蓝牙信号的电平和路由。
- 18 WHEELS (仅 MPA40BT-PRO) 方便滚动搬运。

注意: 如果同时使用蓝牙和无线话筒,音箱和蓝牙设备之间的有效连接距离可能会减小。



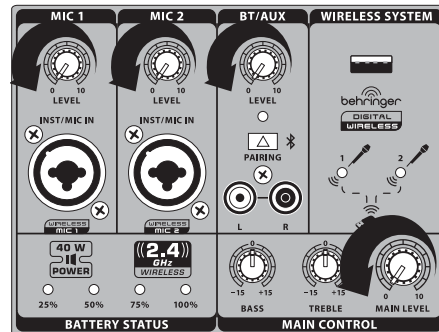
EUROPORT MPA40BT-PRO/MPA40BT 使用

第三步: 使用

1 将 MPA40BT-PRO/MPA40BT 放置在适合的位置。

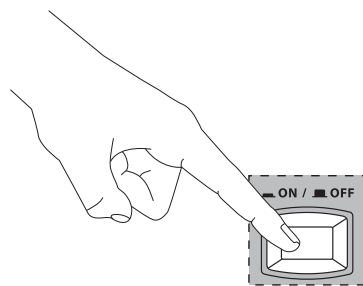
2 使用随货供应的 IEC 电源线连接 MPA40BT-PRO/MPA40BT 到电源插座。

3 旋转所有的 LEVEL 旋钮和 MAIN LEVEL 旋钮到最小的位置。

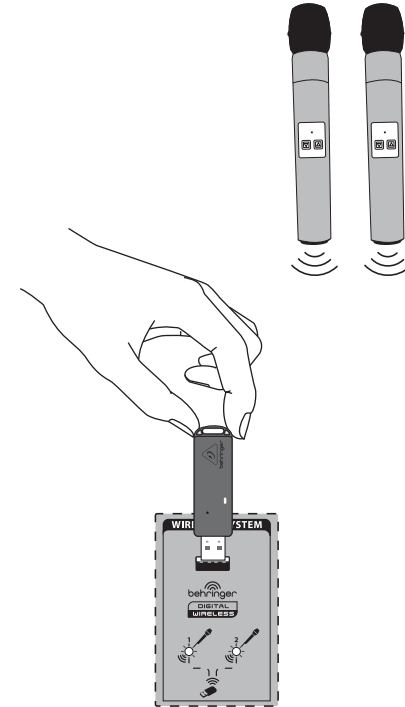


4 连接所有的模拟话筒, 乐器, 和/或 RCA 线到它们各自的输入接口。

5 按 POWER 开关到 “ON” 的位置打开 MPA40BT-PRO/MPA40BT 的电源。



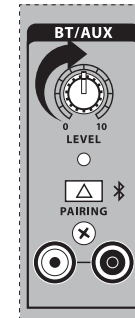
6 如果你使用 Behringer 无线话筒, 请将无线接收器插入 WIRELESS SYSTEM USB 输入端。当无线话筒激活时, WIRELESS SYSTEM 指示灯亮。



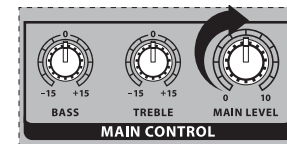
7 请按照以下步骤为蓝牙设备和 MPA40BT-PRO/MPA40BT 配对:

- 一直按住 BT/AUX PAIRING BUTTON 直到指示灯快速闪烁。
- 打开手机, MP3 播放器或其它蓝牙设备的蓝牙进行配对和连接。
- 当蓝牙版本为 2.0 或高于 2.0 时, 不需要输入配对密码。如果您的设备需要配对密码, 请输入: 0000。
- 当指示灯常亮时, 你可以开始播放蓝牙设备中的音乐。

8 当播放蓝牙设备的音乐时, 请旋转 BT/AUX LEVEL 旋钮到大约一半的位置。



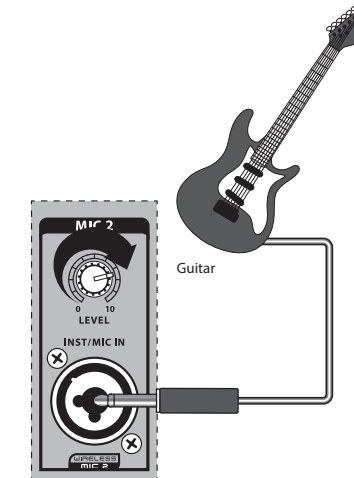
9 慢慢顺时针旋转 MAIN LEVEL 旋钮到合适的音量。



10 使用每个话筒时, 请顺时针缓慢旋转 MIC 1 和/或 MIC 2 LEVEL 旋钮直到你听到干净、清晰的声音。如果话筒信号听起来失真了, 请逆时针缓慢旋转 LEVEL 旋钮直到你听到干净的声音。



11 如果你插入乐器到 MIC 1 或 MIC 2 通道, 弹奏乐器并顺时针缓慢旋转相应通道的 LEVEL 旋钮直到调到合适的电平。



12 如果你插入乐器或其它外置音源到 IPOD/AUX RCA 接口, 调节乐器或音源的音量。

13 通过调节每个通道各自的 LEVEL 旋钮平衡所有的音频通道直到听到合适的混音。

14 如果总声音需要更多的低频或高频, 请调节 BASS 和 TREBLE 旋钮。

15 对 MAIN LEVEL 旋钮作最后的调整。

EUROPORT MPA40BT-PRO/MPA40BT 给电池充电

MPA40BT-PRO/MPA40BT 配备了可充电的内置电池, 可给音频播放持续提供电力长达 8 小时。建议您在第一次使用前将电池充满电。

第一次给电池充电时, 请按照以下步骤:

- 1. 请弹开 POWER 开关关闭 MPA40BT-PRO/MPA40BT。
- 2. 连接设备到 AC 电源插座。BATTERY STATUS指示灯表明电池充电的百分比。充电时,一定要时刻在机器旁边照管。
- 3. 请一直将设备插入 AC 电源直到 BATTERY STATUS 100% LED 灯灭表明电池充满电。

注意: MPA40BT-PRO/MPA40BT 使用密封的铅酸胶体电池, 而当 MPA40BT-PRO/MPA40BT 不使用时, 电池会慢慢自放电。长期存放 MPA40BT-PRO/MPA40BT 前, 请先将电池充满电再存储, 然后每三个月进行充电。

注意: 铅酸电池需每三个月进行充电以便设备持续运行。如果 MPA40BT-PRO/MPA40BT 工作时间明显减少, 甚至在充满电后, 请更换电池。

技术参数

功放	
最大输出功率	40 W*
喇叭尺寸	
低音喇叭	8"
高音单元	1"
扬声器系统数据	
频率响应	45 Hz 到 18 kHz (±3 dB)
音频输入	
通道 1 和 2: XLR / ¼" TRS 组合插孔 (伺服平衡)	
输入阻抗 (XLR)	2 kΩ, 平衡 / 不平衡
输入阻抗 (¼" TRS)	13 kΩ, 平衡 / 54 kΩ, 不平衡
最大限度. 输入水平	0 dBu
通道 3: RCA 插孔	
输入阻抗	10 kΩ, 不平衡
最大限度. 输入水平	+20 dBu
电平控制	
输入修剪	-∞ 到 +10 dB
均衡器	
高的	12 kHz 时为 ±15 dB
低的	80 Hz 时为 ±15 dB
无线系统	
USB 加密狗 (不包含)	USB 插座接受来自 2 个独立的 Behringer ULM 麦克风
信号指示灯 LED	2 (绿色)
蓝牙**	
频率范围	2402 MHz ~ 2480 MHz
频道编号	79
版本	符合蓝牙规范 3.0
输出	2 类输出功率
兼容性	支持 A2DP 1.2 配置文件
动态麦克风	
型号编号	DM20
灵敏度	52 dB ±3 dB (0 dB = 1 V/Par 时 1 kHz)
频率响应	50 Hz – 10 kHz
阻抗	550 Ω, ±30%
图案	单向
线长	4 m (13.1")
插头	6.3 mm (¼")
电池供应	
内置可充电铅酸电池	12 V DC / 5000 mAh
充电时间	约 6 个小时
电池工作时间	长达 12 小时
电池状态指示灯	25% (红色), 50% (黄色), 75% 和 100% (绿色)
交流电源	
电源电压 (保险丝)	100-240 V, 50/60 Hz (T2 A H 250 V)
能量消耗	55 W
电源连接	标准 IEC 插座
尺寸 / 重量	
尺寸 (高 x 宽 x 深)	420 x 309 x 242 mm (16.6 x 12.2 x 9.6")
重量	MPA40BT-PRO: 9 kg (19.7 lbs) MPA40BT: 8.2 kg (18.1 lbs)

其他的重要信息

CN 其他的重要信息

1. 在线注册。 请购买 Music Tribe 产品后立即在 musictribe.com 网站注册。网页上有简单的在线注册表格。这有助于我们更快更有效率地处理您维修等事宜。请阅读保修的相关条款及条件。

2. 无法正常工作。 若您的 Music Tribe 产品无法正常工作, 我们会为您尽快修复。请联系您购买产品的销售商。若你所在地区没有 Music Tribe 销售商, 请联系 musictribe.com 网站的“WHERE TO BUY”一栏下的所列出的子公司或经销商。

3. 电源连接。 将本设备连接电源前, 请确保使用的电压正确。保险丝需要更换时, 必须使用相同型号及定额的保险丝。

CN



警告

- 不要更换会破坏安全措施 的电池;
- 将电池投入火中或热炉中,或机械压碎或切割电池,可能会导致爆炸;
- 将电池置于极端高温的周围环境中,可能导致爆炸或易燃液体或气体泄漏;和
- 电池承受极低的气压,可能导致爆炸或易燃液体或气体泄漏。
- 应注意电池处置的环境方面



Music Tribe 特此声明, 本产品符合指令 2014/53/EU, 指令 2014/30/EU, 指令 2014/35/EU, 指令 2011/65/EU 和修正案 2015/863/EU, 指令 2012/19/EU, 条例 519/2012 REACH SVHC 和指令 1907/2006/EC。

欧盟文件全文可在 <https://community.musictribe.com/> 上查阅

欧盟代表: Music Tribe Brands DK A/S
地址: Gammel Strand 44, DK-1202 København K, Denmark

英国代表: Music Tribe Brands UK Ltd.
地址: 8th Floor, 20 Farringdon Street London EC4A 4AB, United Kingdom

We Hear You