




# CMS 1201SW


12" Ceiling Subwoofer for Installation Applications





**警告**


电击危险，  
请勿打开机盖


 带有此标志的终端设备具有强大的电流，存在触电危险。仅限使用带有 ¼" TS 或扭锁式插头的高品质专业扬声器线。所有的安装或调整均须由合格的专业人员进行。

 此标志提醒您，产品内存在未绝缘的危险电压，有触电危险。

 此标志提醒您查阅所附的重要的使用及维修说明。请阅读有关手册。

 **小心**  
为避免触电危险，请勿打开机顶盖 (或背面挡板)。设备内没有可供用户维修使用的部件。请将维修事项交由合格的专业人员进行。

 **小心**  
为避免着火或触电危险，请勿将此设备置于雨淋或潮湿中。此设备也不可受液体滴溅，盛有液体的容器也不可置于其上，如花瓶等。

 **小心**  
维修说明仅是给合格的专业维修人员使用的。为避免触电危险，除了使用说明提到的以外，请勿进行任何其它维修。所有维修均须由合格的专业人员进行。

1. 请阅读这些说明。
2. 请妥善保存这些说明。
3. 请注意所有的警示。
4. 请遵守所有的说明。
5. 请勿在靠近水的地方使用本产品。
6. 请用干布清洁本产品。
7. 请勿堵塞通风口。安装本产品时请遵照厂家的说明。
8. 请勿将本产品安装在热源附近，如暖气片，炉子或其它产生热量的设备 (包括功放器)。
9. 请勿移除极性插头或接地插头的安全装置。接地插头是由两个插塞接点及一个接地头构成。若随货提供的插头不适合您的插座，请找电工更换一个合适的插座。
10. 妥善保护电源线，使其不被践踏或刺破，尤其注意电源插头、多用途插座及设备连接处。

11. 请只使用厂家指定的附属设备和配件。



12. 请只使用厂家指定的或随货销售的手推车、架子、三角架、支架和桌子。若使用手推车来搬运设备，请注意安全放置设备，以避免手推车和设备倾倒而受伤。

13. 遇闪电雷鸣或长期不使用本设备时，请拔出电源插头。

14. 所有维修均须由合格的维修人员进行。设备受损时需进行维修，例如电源线或电源插头受损，液体流入或异物落入设备内，设备遭雨淋或受潮，设备不能正常运作或被摔坏。

15. 本设备连接电源时一定要有接地保护。



16. 若电源插头或器具耦合器用作断电装置，应当保证它们处于随时可方便操作状态。



17. 本产品仅适用于海拔 2000 米以下地区，本产品仅适用于非热带气候条件下。

### 法律声明

对于任何因在此说明书提到的全部或部份描述、图片或声明而造成的损失，Music Tribe 不负任何责任。技术参数和外观若有更改，恕不另行通知。所有的商标均为其各自所有者的财产。Midas, Klark Teknik, Lab Gruppen, Lake, Tannoy, Turbosound, TC Electronic, TC Helicon, Behringer, Bugera, Aston Microphones 和 Coolaudio 是 Music Tribe Global Brands Ltd. 公司的商标或注册商标。© Music Tribe Global Brands Ltd. 2022 版权所有。

### 保修条款

有关音乐集团保修的适用条款及其它相关信息，请登陆 [community.musictribe.com/pages/support#warranty](https://community.musictribe.com/pages/support#warranty) 网站查看完整的详细信息。

## 介绍

感谢您购买此 Tannoy 产品。CMS 1201SW 是功能强大的大幅面吸顶式超低音扬声器设备, 其设计, 制造和完善是 Tannoy 现有的同类领先的 CMS 系列或任何需要扩展低音响应的全频系统的补充。CMS 1201SW 适用于使用外部有源分频器和用于低音炮的独立放大器通道的系统, 具有高功率处理的 12 英寸 (300 毫米) 低音驱动器, 具有用于低功率压缩的 3 英寸铜夹心音圈和三重铝制解调环。超低失真。

定制设计的粉末涂层钢制后盖设计成可满足所有可能的安装可能性, 从而使 CMS 1201SW 极为灵活。内部减震的 79 升 (2.8 立方英尺) 后罐可提供与传统木制扬声器一样的出色 LF 性能。钢制的接线片允许安装到 Unistrut 车顶轨道系统或通过 4 个顶部安装的吊环螺栓进行悬挂。另外, 该设计还可以通过 M10 或 3/8 UNC 螺纹杆实现单点悬挂。通过罐内的端子隔离条可轻松进行连接, 可通过罐的所有 5 个侧面上的 20 mm 和 29 mm 导管开口轻松地进行连接。

## 开箱和外观检查

包装之前, 请仔细检查所有 Tannoy 产品和配件。打开包装后, 请检查您的产品, 以确保在运输过程中没有损坏。万一发生任何损坏, 请立即通知您的经销商并保留您的运输纸箱, 因为您的经销商可能会要求您将有故障的设备退还给他进行检查。

## 产品总览

CMS 1201SW 包含三个分立的组件, 分别以不同的部件号订购。

- 扬声器组件, 包括安装在带孔钢挡板上的驱动单元
- 具有多个安装点的钢制后盖
- 带有模制坡口盖的格栅组件

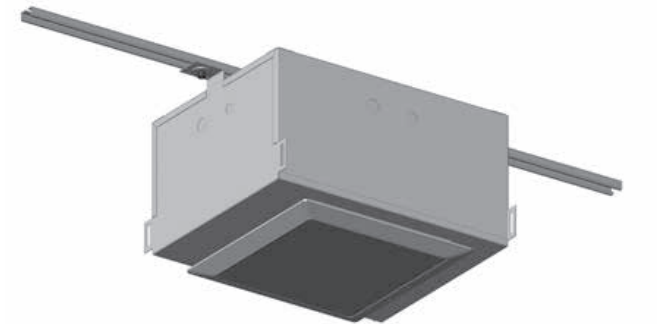
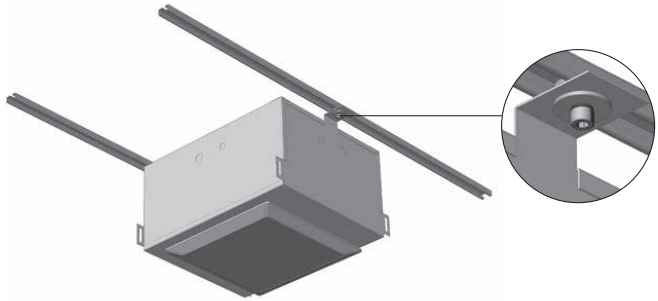
## 安装指南

### 背罐

定制设计的粉末涂层钢制后盖设计成可满足所有可能的安装可能性, 从而使 CMS 1201SW 用途极为广泛。内部通过刨花板进行阻尼, 增加了后盖, 可提供出色的低频性能。

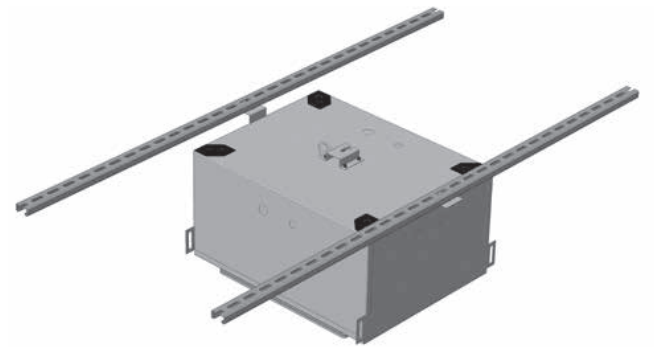
### 使用 Unistrut 车顶导轨系统安装

钢制安装凸耳可直接或通过第二个带前缀的 coss 撑杆以各种配置安装到 Unistrut 的 oof 导轨系统。



固定点处的螺丝应使用大号垫圈, 以帮助减轻负载。

扬声器安装在单个导轨上



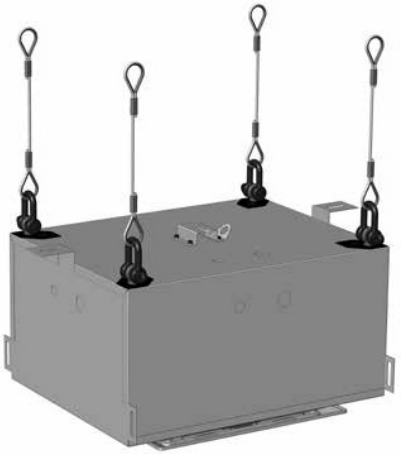
后装在导轨之间

### 使用吊环螺栓飞行

**警告:** 如果您的产品作为飞行系统的一部分而运行, 如果安装不正确和不正确, 则可能使人们面临严重的健康风险, 甚至死亡。此外, 在进行任何安装或飞行之前, 请确保与合格的 (由地方, 州或国家主管部门批准) 的人员进行电气, 机械和声学方面的讨论。

确保仅由合格和认证的人员使用设备随附的专用设备以及原始零件和配件来设置和 "运输" 产品。如果缺少任何零件或组件, 请在尝试设置系统之前与您的经销商联系。

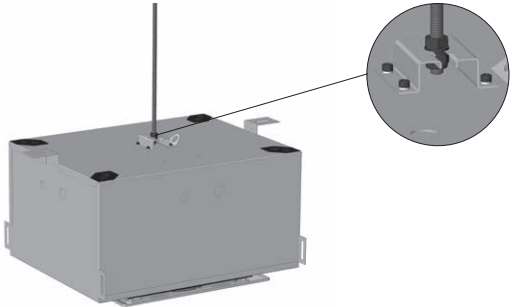
请务必遵守您所在国家/地区适用的当地,州和其他安全法规。对于因不当使用, 安装或操作本产品造成的任何损坏或人身伤害, Music Tribe 不承担任何责任。必须由合格人员进行定期检查, 以确保系统保持安全稳定的状态。确保在产品飞行的地方, 产品下面的区域没有人流。请勿在公众可以进入或使用的区域飞行产品。



### 用螺丝杆飞

该设计还通过 M10 或 3/8 UNC 螺纹杆满足了单点中央悬挂的要求, 这归功于后罐顶部的开槽安装座, 使安装变得容易。如果需要, 可以将安全线连接到任何 M10 飞行点。

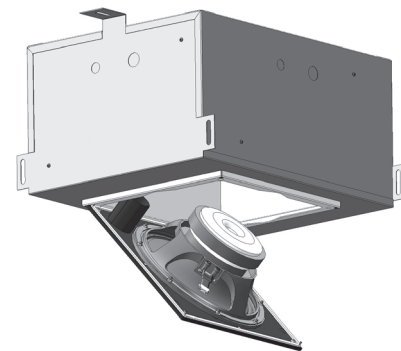
要将后盖安装到变径的杆支撑件上, 请先在外径上向上移动 50 毫米 (2 英寸) 的螺母, 然后是两个平垫圈, 然后再拧上一个锁紧螺母 (Nyloc)。一旦螺母脱离了导向槽, 就可以将顶部螺母锁定以固定。



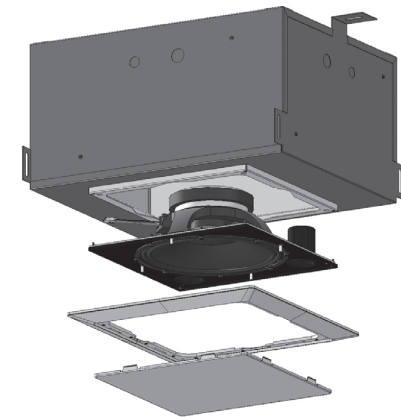
### 安装扬声器组件

由于常识设计方法,将扬声器组件安装到预装的后盖上是一项艰巨的工作。挡板的一个边缘夹在钢盒上, 以将其固定到位, 同时安装人员将组件固定到位。通过罐内的端子隔离条可轻松进行连接, 可通过罐的所有五个侧面上的 20 毫米 (0.79 英寸) 和 29 毫米 (1.14 英寸) 导管开口轻松进行连接。节省时间和安装人力是 CMS 1201SW 系统设计背后的驱动因素。

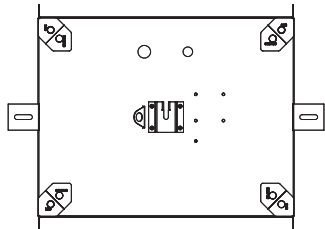
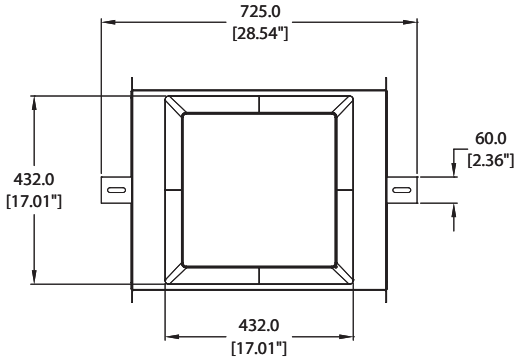
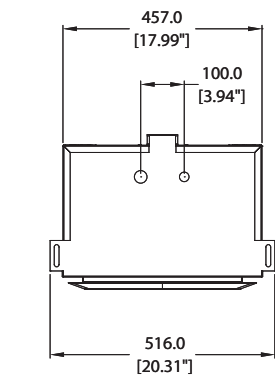
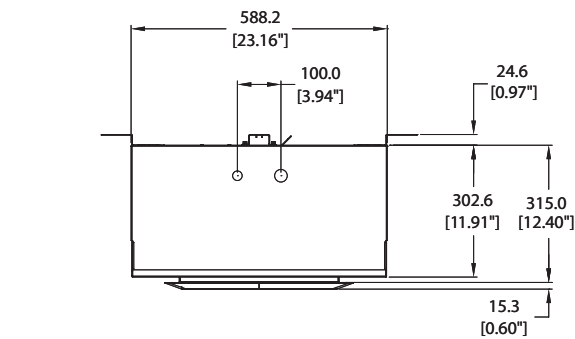
挡板组件可以小心地钩在后罐上。



### 安装格栅



## 方面



CN

技术参数

表现	
频率响应 (-3 dB) <sup>(1)</sup>	34 Hz-1 kHz
频率范围 (-10 dB)	30 Hz-3 kHz
系统灵敏度 (1 W @ 1 m) <sup>(2)</sup>	93 dB (8 Ohms 时 1 W = 2.83 V)
额定最大声压级	
平均	120 dB
顶峰	126 dB
功率处理	
平均	400 W
程序	800 W
顶峰	1600 W
推荐放大器功率	800 W @ 8 Ohms
标称阻抗	8 Ohms
传感器	1 x 300 mm (12")低音驱动器, 带有 3" 音圈
身体的	
机壳	
Backcan	1.6 mm 黑色粉末涂层钢, 经刨花板阻尼
挡板	1.2 mm 黑色粉末涂层钢
格栅	1.0 mm 白色粉末涂层的穿孔钢
方面	331 x 725 x 516 mm (13.0 x 28.5 x 20.3")
净重	
Backcan	21.8 kg (48.0 lbs)
挡板	6.9 kg (15.2 lbs)
格栅	1.0 kg (2.2 lbs)

笔记:

1. 平均超出规定的带宽。在消声室内的 IEC 挡板中测量

2. 未加权的粉红噪声输入, 在轴上 1 米处测量

3. PEQ1: 50 Hz    +2.6 dB        1Q  
   PEQ2: 175 Hz   -4.6 dB        1Q

可以从 [www.tannoy.com](http://www.tannoy.com) 下载 CMS 1201SW 的所有测量, 性能数据, CLF 和 Ease™ 数据。

CN

其他的重要信息

CN

其他的重要信息

- 1. 在线注册。** 请购买 Music Tribe 产品后立即在 [musictribe.com](http://musictribe.com) 网站注册。网页上有简单的在线注册表格。这有助于我们更快更有效率地处理您维修等事宜。请阅读保修的相关条款及条件。

**2. 无法正常工作。** 若您的 Music Tribe 产品无法正常工作, 我们会为您尽快修复。请联系您购买产品的销售商。若你所在地区没有 Music Tribe 销售商, 请联系 [musictribe.com](http://musictribe.com) 网站的“WHERE TO BUY”一栏下的所列出的子公司或经销商。

**3. 电源连接。** 将本设备连接电源前, 请确保使用的电压正确。保险丝需要更换时, 必须使用相同型号及定额的保险丝。

