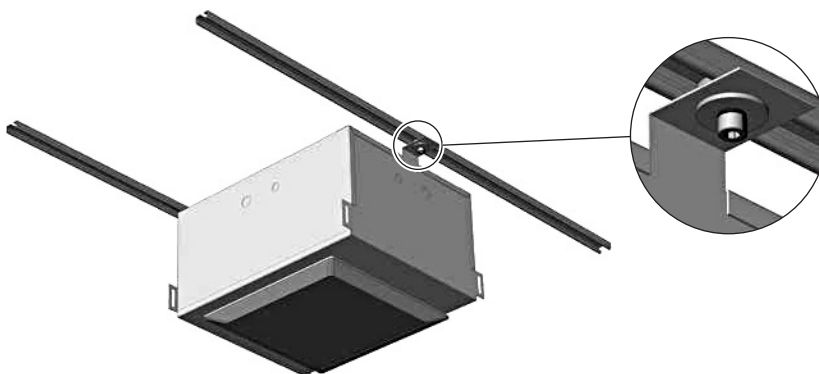


CMS1201 背罐安装指南

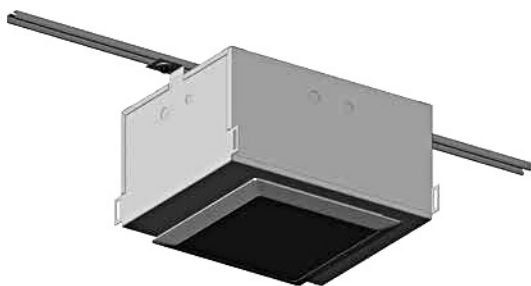
定制的工程设计粉末涂层钢制后盖可以满足所有可能的安装可能性, 从而使 CMS 1201DC 极为灵活。内部采用 11 毫米 (0.43 英寸) OSB2 板进行阻尼, 增加的后板可提供出色的低频性能。

使用 Unistrut 车顶导轨系统安装

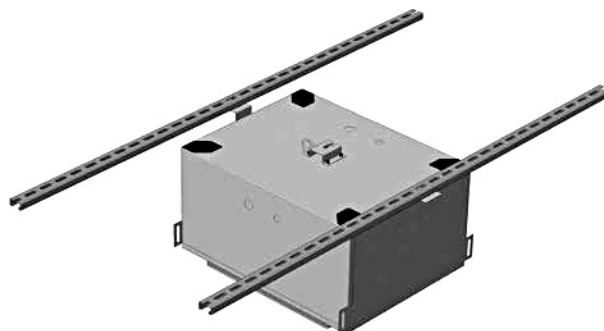
钢制的安装耳可以直接或通过辅助的带有前缀的横杆以各种配置安装到 Unistrut 车顶纵梁系统中。



固定点处的螺丝应使用大号垫圈, 以帮助分散负载。



扬声器安装在单个导轨上

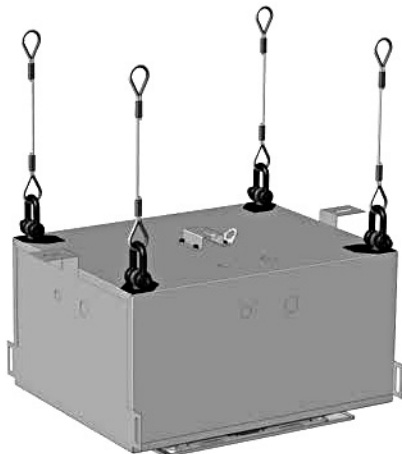


背面可以安装在导轨之间

使用吊环螺栓飞行

警告:由于各国法律对飞行的要求有所不同, 因此在安装任何产品之前, 请咨询您当地的安全标准办公室。我们还建议您在开始工作之前彻底检查所有法律和法规。

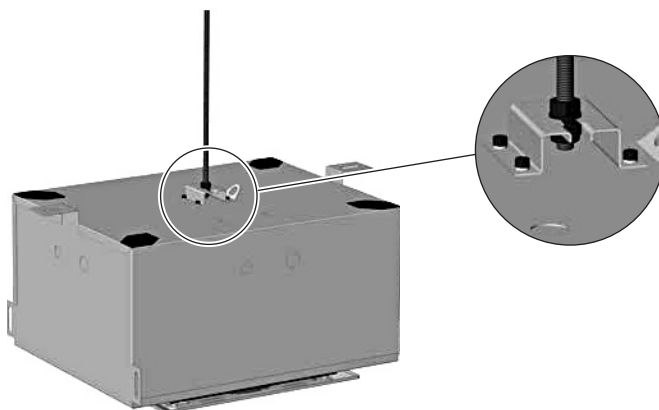
该设备还可以通过 4 个顶部安装的吊环螺栓进行悬挂。背面罐的后部具有用于 M10 和 3/8 UNC 螺纹吊环螺栓的安装点。



使用螺丝杆飞行

该设计还通过 M10 或 3/8 UNC 螺纹杆满足了单点中央悬挂的要求, 这归功于后罐顶部的开槽安装座, 使安装变得容易。如果需要, 可以将安全绳连接到任何 M10 飞行点。

要将后盖安装到杆的螺纹支撑上, 请先在杆上向上移动 50 毫米 (2 英寸) 的螺母, 然后再用两个平垫圈, 然后再拧上一个锁紧螺母 (Nyloc®)。将后盖钩在两个平头之间的杆上。一旦螺母脱离了导向槽, 就可以将顶部螺母锁定以固定。



如果您的产品作为飞行系统的一部分而运行, 如果安装不正确和不正确, 则可能使人们面临严重的健康风险, 甚至死亡。此外, 在进行任何安装或飞行之前, 请确保与合格的(由当地, 州或国家主管部门批准)的人员进行电气, 机械和声学方面的讨论。

确保仅由合格和认证的人员使用设备随附的专用设备以及原始零件和组件来设置和“运输”产品。如果缺少任何零件或组件, 请在尝试设置系统之前与您的经销商联系。

确保遵守您所在国家 / 地区适用的当地, 州和其他安全法规。对于因使用, 安装或操作本产品不正确而造成的任何损坏或人身伤害, Music Tribe 不承担任何责任。必须由合格人员进行定期检查, 以确保系统保持安全稳定的状态。确保在产品飞行的地方, 产品下面的区域没有人流。请勿在公众可以进入或使用的区域飞行产品。