

QCI A1-BL/WH

High-Performance 5" Dual Concentric On-Wall Loudspeaker for Installation Applications (Black/White)

JP

JP 安全にお使いいただくために

**注意**

感電の恐れがありますので、カバーやその他の部品を取り外したり、開けたりしないでください。高品質なブ口用スピーカーケーブル (1/4" TS 標準ケーブル およびツイスト ロッキング プラグケーブル) を使用してください。

**注意**

火事および感電の危険を防ぐため、本装置を水分や湿気のあるところには設置しないで下さい。装置には決して水分がからないように注意し、花瓶など水分を含んだものは、装置の上には置かないようにしてください。

**注意**

このマークが表示されている箇所には、内部に高圧電流が生じています。手を触れると感電の恐れがあります。

**注意**

取り扱いとお手入れの方法についての重要な説明が付属の取扱説明書に記載されています。ご使用前の良にお読みください。

**注意**

1. 取扱説明書を通してご覧ください。
2. 取扱説明書を大切に保管してください。

3. 警告に従ってください。
4. 指示に従ってください。
5. 本機を水の近くで使用しないでください。
6. お手入れの際は常に乾燥した布巾を使ってください。
7. 本機は、取扱説明書の指示に従い、適切な換気を妨げない場所に設置してください。取扱説明書に従って設置してください。
8. 本機は、電気ヒーターや温風機器、ストーブ、調理台やアンプといった熱源から離して設置してください。
9. 二極式プラグおよびアースタイプ (三芯) プラグの安全ピンは取り外さないでください。二極式プラグにはピンが二本ついており、そのうち一本はもう一方よりも幅が広がっています。アースタイプの三芯プラグには二本のピンに加えてアース用のピンが一本ついています。これらの幅の広いピン、およびアースピンは、安全のためのものです。備え付けのプラグが、お使いのコンセントの形状と異なる場合は、電器技師に相談してコンセントの交換をして下さい。
10. 電源コードを踏みつけたら、挟んだりしないようご注意ください。電源コードやプラグ、コンセント及び製品との接続には十分にご注意ください。
11. すべての装置の接地 (アース) が確保されていることを確認して下さい。
12. 電源タップや電源プラグは電源遮断機として利用されている場合には、これが直ぐに操作できるよう手元に設置して下さい。
13. 付属品は本機製造元が指定したもののみをお使いください。



14. カートスタンド、三脚、ブラケット、テーブルなどは、本機製造元が指定したもののみのみをお使いください。

もしくは本機の付属品となるもののみをお使いください。カートを使用時の運搬の際は、器具の落下による怪我に十分ご注意ください。

15. 雷雨の場合、もしくは長期間ご使用にならない場合は、電源プラグをコンセントから抜いてください。

16. 故障の際は当社指定のサービス技術者にお問い合わせください。電源コードもしくはプラグの損傷、液体の装置内への浸入、装置の上に物が落下した場合、雨や湿気に装置が晒されてしまった場合、正常に作動しない場合、もしくは装置を地面に落下させてしまった場合など、いかなる形であれ装置に損傷が加わった場合は、装置の修理・点検を受けてください。



17. 本製品に電源コードが付属されている場合、付属の電源コードは本製品以外ではご使用いただけません。電源コードは必ず本製品に付属された電源コードのみご使用ください。

18. ブックケースなどのような、閉じたスペースには設置しないでください。

19. 本機の上に点火した蠟燭などの裸火を置かないでください。

20. 電池廃棄の際には、環境へのご配慮をお願いします。電池は、かならず電池回収場所に廃棄してください。

21. 本装置は 45°C 以下の温帯気候でご使用ください。

法的放棄

ここに含まれる記述、写真、意見の全体または一部に依拠して、いかなる人が損害を生じさせた場合にも、Music Tribe は一切の賠償責任を負いません。技術仕様、外観およびその他の情報は予告なく変更になる場合があります。商標はすべて、それぞれの所有者に帰属します。Midas, Klark Teknik, Lab Gruppen, Lake, Tannoy, Turbosound, TC Electronic, TC Helicon, Behringer, Bugera, Aston Microphones および Coolaudio は Music Tribe Global Brands Ltd. の商標または登録商標です。© Music Tribe Global Brands Ltd. 2022 無断転用禁止。

限定保証

適用される保証条件と Music Tribe の限定保証に関する概要については、オンライン上 community.musictribe.com/pages/support#warranty にて詳細をご確認ください。

JP

序章

このタンノイスピーカーをお買い上げいただき、誠にありがとうございます。この高性能 5 インチデュアル同心オンウォールスピーカーは、バー、レストラン、ショッパでバックグラウンドとフォアグラウンドの音楽を提供するなどのインストールアプリケーションに最適です。プラグアンドプレイで簡単に展開でき、外部処理はありません。

特徴

- 壁に設置する用途向けの高性能で耐久性のあるスピーカー
- Tannoy の点光源の一定の指向性を備えた 5" デュアル同心ドライバー
- 離散的な双方向設計では達成できない、広範囲のカバレッジにわたってスムーズで均一な周波数応答を実現するチューリップ導波管
- 手間のかからない設置と取り付けのための統合された壁固定
- 連続 60 ワット、ピーク電力 240 ワット
- 屋内および屋外用用途向けの全天候型キャビネットおよびグリル構造
- ガラスファイバーコーンとラバーサラウンドは、優れたサウンドと高いエクスカーション直線性を提供します
- リジッドダイキャストシャーシは、低着色のための機械的完全性を提供します
- 目立たない設置のためのミニマルでコンパクトなデザイン
- オールホワイトまたはオールブラックの仕上げは、どのような環境でも目立たないようにフィットします
- 防塵機能付き耐紫外線メッシュグリル

開梱

すべての Tannoy 製品および付属品は、梱包する前に注意深く検査されます。開梱後、輸送中に損傷が発生していないことを確認するために製品を検査してください。万が一損傷が発生した場合は、すぐに販売店に通知し、輸送用カーテンを保管してください。販売店から、故障したユニットを検査のために返送するように求められる場合があります。

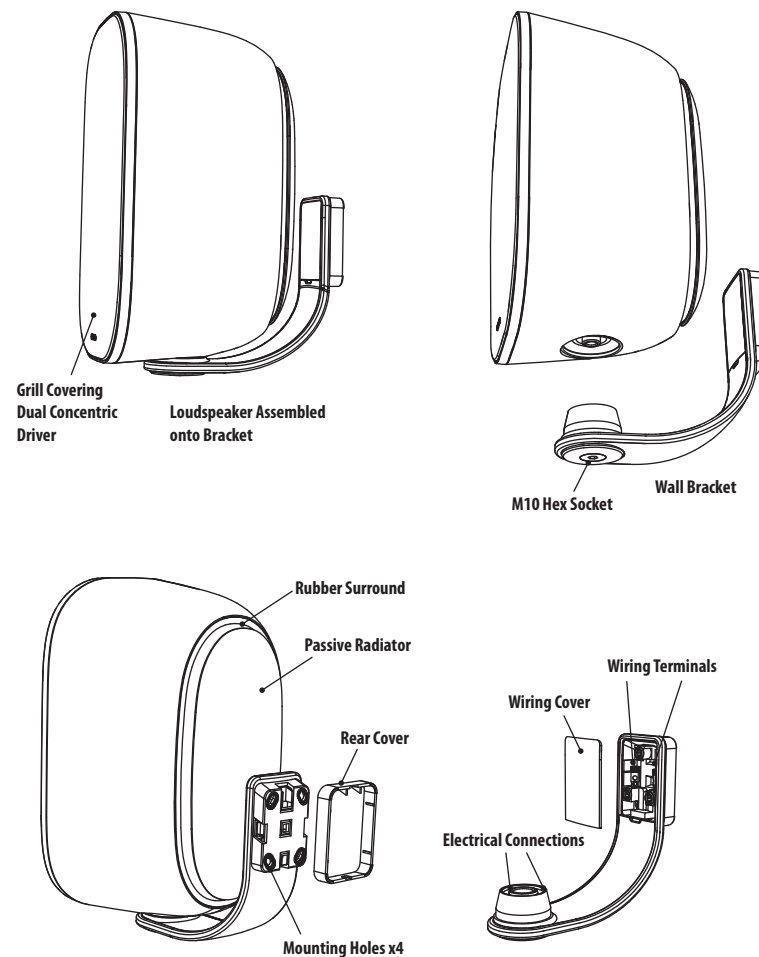
安全上の注意

スピーカーを設置する前に、お住まいの地域の関連する建設コードを参照してください。

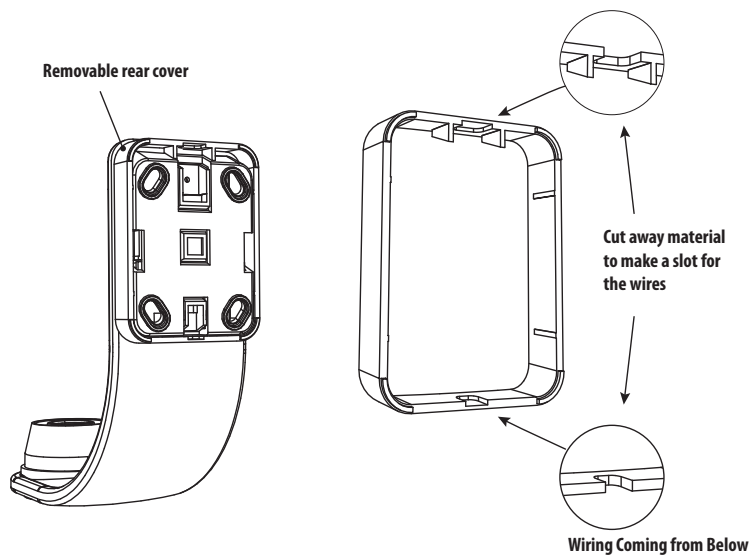
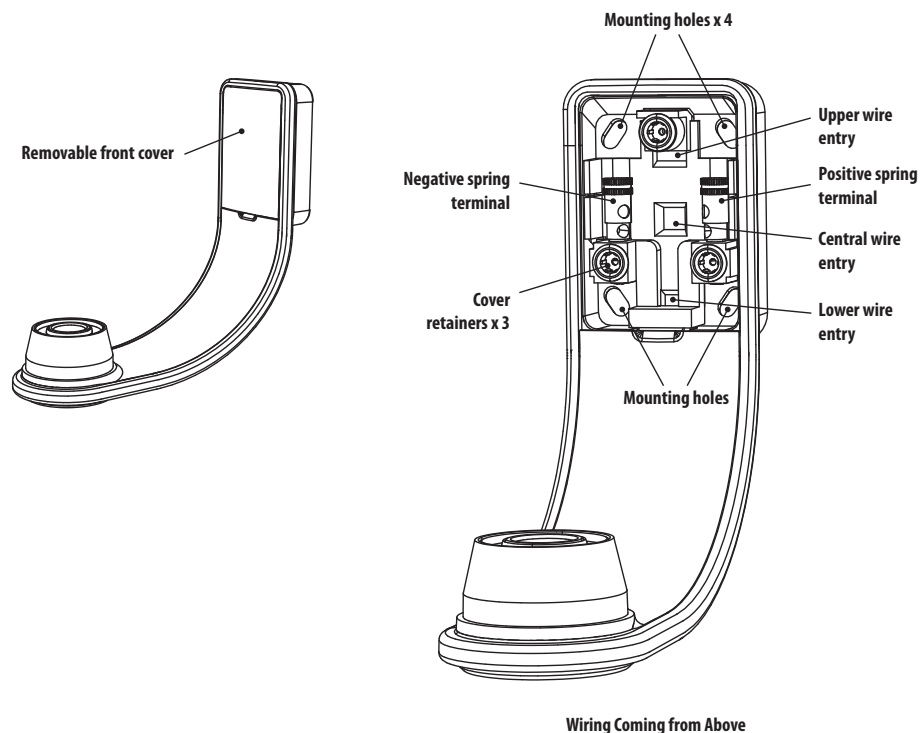
パワードライバーを使用して製品を取り付ける場合は、締めすぎや壁材の損傷を防ぐために、正しいトルクレベル設定を使用することが不可欠です。

Tannoy は、これらのスピーカーの不適切な設置によって生じたいかなる損害についても責任を負いません。

製品の機能の識別



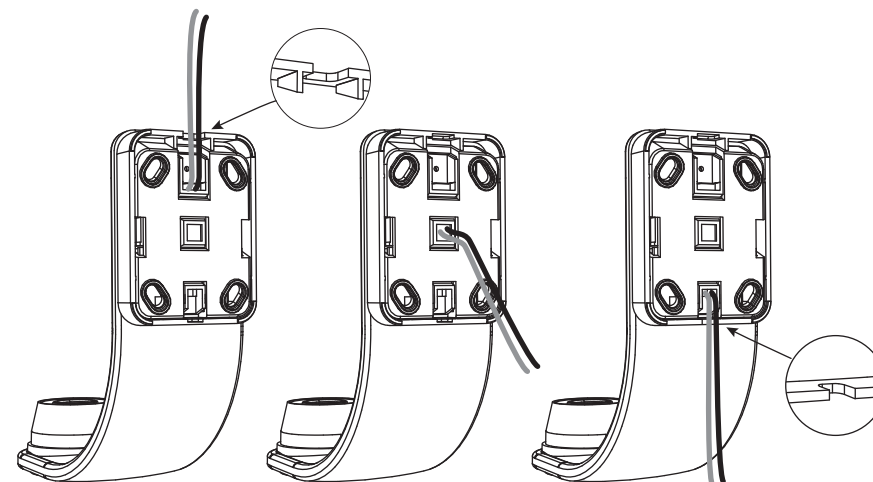
製品の機能の識別



配線とセットアップ

端子接続

1. 警告: スピーカーへの潜在的な損傷を避けるために、ケーブルを接続または切断する前に、アンプのスイッチがオフになっていることを確認してください。
2. アンプの電源を入れる前に、すべての接続が安全であり、極性が正しいことを再確認してください。
3. スピーカーワイヤーは、スピーカーではなく、取り付けブラケットのスプリング端子に取り付けられています。
4. 取り付けブラケットは事前に取り付けて配線することができ、スピーカーは後の段階で追加できます。
5. スピーカーワイヤーは、上から、後ろから（中央）、または下からブラケットに取り付けることができます。

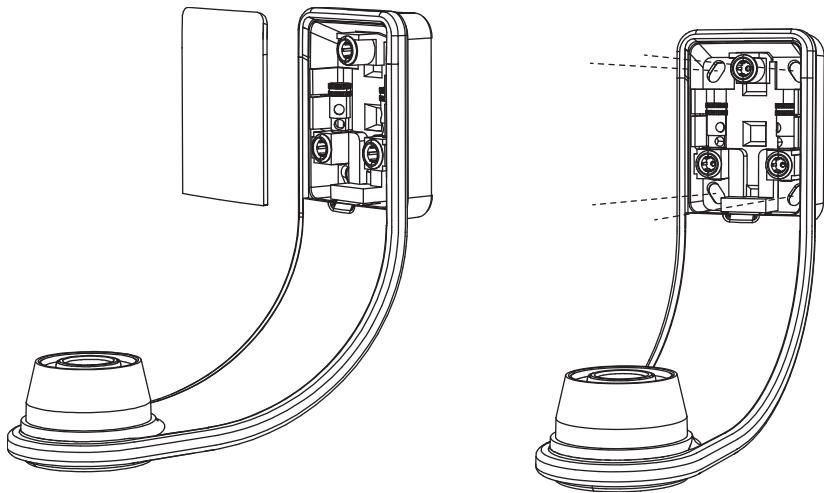


6. スピーカーワイヤーが上から来ている場合は、ブラケットの背面カバーを取り外し、上部の領域を慎重に切り取ります。このエリアではすでに薄くなっています。ブラケットの背面カバーを元に戻します。
7. スピーカーワイヤーを背面から上部の穴に通します。
8. スピーカーワイヤーが下から来ている場合は、ブラケットの背面カバーを取り外し、下部の領域を切り取ります。このエリアではすでに薄くなっています。ブラケットの背面カバーを元に戻します。
9. スピーカーワイヤーを背面から下の穴に通します。
10. スピーカーワイヤーが中央から来ている場合は、ブラケットの背面カバーを取り外す必要はありません。
11. スピーカーワイヤーを後部から中央の穴に通します。
12. 取り付けブラケットの2つのスプリング端子は、赤のプラス (+) と黒のマイナス (-) に色分けされています。これらはそれぞれ、オーディオパワーアンプのプラス (+) およびマイナス (-) 出力端子に接続します。
13. 1本の導体の外側の保護層を約 8mm (1/4") 剥がし、内側のコアをねじって、漂遊ワイヤからの短絡を防ぎます。正しい極性が維持されていることを確認しながら、コアをスプリング端子に挿入します。両方のスピーカーでこれを繰り返します。ワイヤーをそっと引っ張って、しっかりと接続されていることを確認します。

配線とセットアップ

インストール

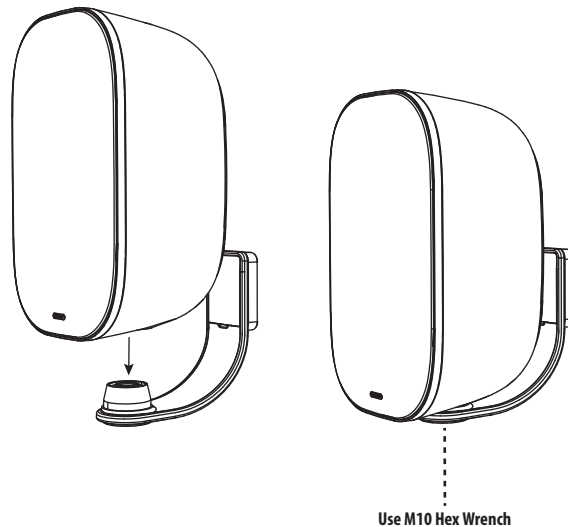
1. 警告：スピーカーへの潜在的な損傷を避けるために、ケーブルを接続または切断する前に、アンプのスイッチがオフになっていることを確認してください。
2. 以下の手順では、乾式壁/石膏ボードを使用した一般的なスタッド壁へのスピーカーの取り付けについて説明します。
3. スピーカーは垂直または水平に設置できます。
4. スタッドファインダーを使用して、スピーカーの適切な取り付け位置を見つけます。
警告：選択した場所に、電力線、他のケーブル、または上下水道、ガス管などの配管がないことを確認してください。
5. スピーカーワイヤーをアンプからこの場所まで配線し、接続に十分なたるみを残します。
6. 取り付けブラケットは事前に取り付けて配線することができ、スピーカーアセンブリは後の段階で追加できます。
7. M10 六角レンチを使用してスピーカーをブラケットから取り外し、下部ピボットを元に戻します。
8. ブラケットからフロントカバーを取り外し、配線端子と取り付け穴を露出させます。



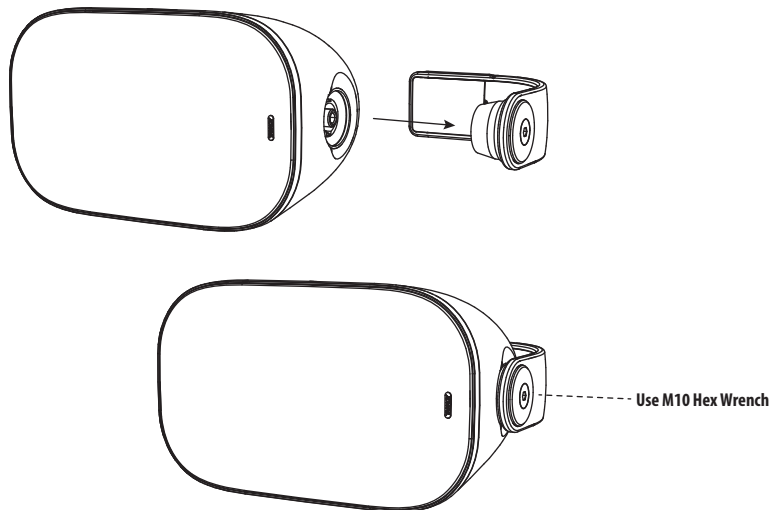
9. 取り付けブラケットをスタッドに取り付ける場合、ネジは木材に入るのに十分な長さで、安全で安全な取り付け位置を作る必要があります。お住まいの地域の関連する建設コードを参照してください。
10. スピーカーの取り付けブラケットを乾式壁または固い石積み壁に取り付ける場合は、適切なネジと壁プラグを使用して、安全で安全な取り付け位置を作成する必要があります。お住まいの地域の関連する建設コードを参照してください。
11. 前のページの情報に従って、パワーアンプからスピーカー端子にスピーカーワイヤーを接続します。極性が正しいこと、およびプラスとマイナスのワイヤーがしっかりと正しく接続されていることを確認してください。
12. 4本のネジを使用して取り付けブラケットを所定の位置に固定します。ブラケットが真に水平、垂直または水平であることを確認してください。フロントカバーを取り付けブラケットに再度取り付けます。

13. スピーカーを取り付けるまでに時間がかかる場合は、取り付けブラケットのピボットを覆って、ほこり、湿気、または塗料が入らないようにしてください。ピボットにはスピーカーへの電気接続が含まれているため、これを清潔に保たないと、接続不良の原因となる可能性があることに注意してください。
14. 準備ができれば、スピーカーを取り付けブラケットに慎重に合わせ、M10 六角レンチで締めます。最終的に所定の位置に締める前に、スピーカーの角度を調整してください。
15. サウンドシステムでスピーカーの動作を徹底的にテストします。スピーカーの背面にあるパッシブブラジエーターは自由に動く必要があり、たとえば物体やケーブルに触れてはならないことに注意してください。

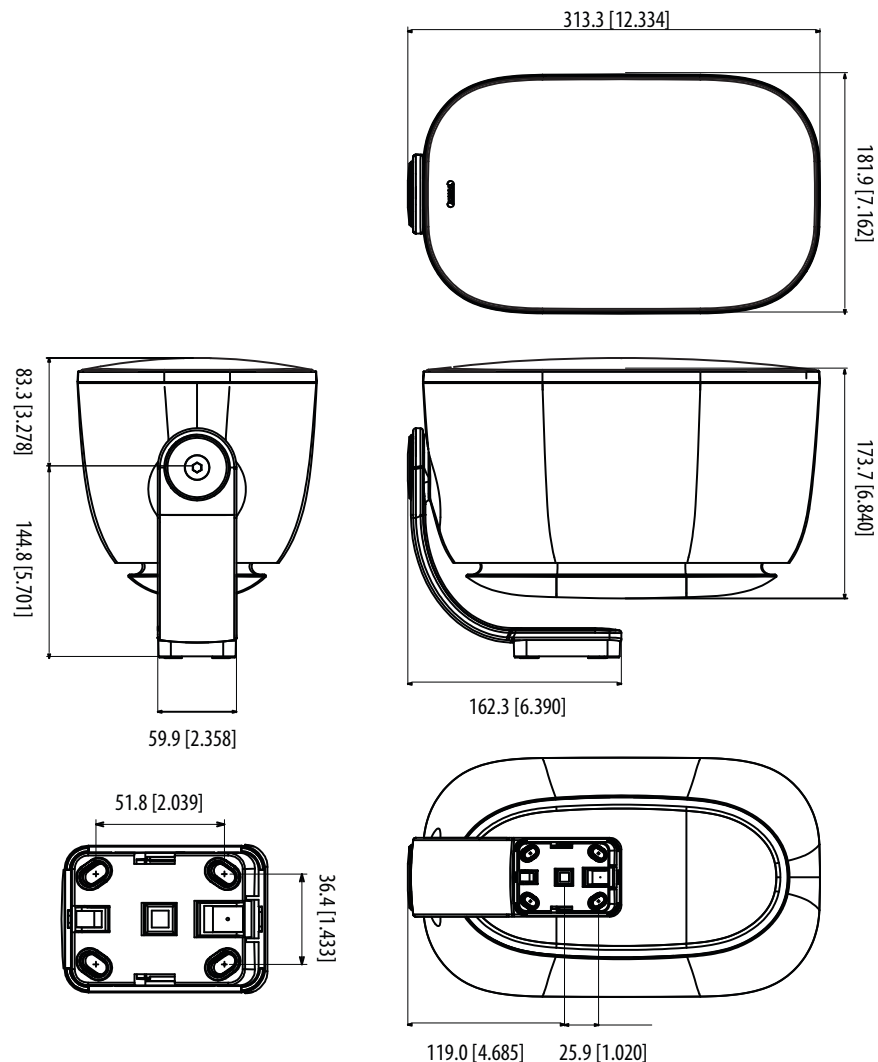
Vertical Installation



Horizontal Installation



JP QCI A1-BL / WH 寸法



All Dimensions are mm [inches]

技術仕様

パフォーマンス

周波数応答 (±3 dB)	55 Hz – 20 kHz
周波数応答 (-10 dB)	40 Hz – 20 kHz
感度 (1 W @ 1m) 85 dB	85 dB
公称分散	90° コニカル @ -6 dB ポイント
パワーハンドリング (IEC)	
平均	60 W
プログラム	120 W
ピーク	240 W
推奨アンプパワー	180 W @ 8 Ω
公称インピーダンス	8 Ω
定格最大 SPL (1 m)	
平均	102 dB
ピーク	108 dB
クロスオーバーポイント	2.3 kHz

トランスデューサー

低周波径	125 mm (5")
高周波径	25.4 mm (1")

物理的

筐い	PC (プラスチックの種類) およびUV安定性 (ASTM G155-13)
バッフル	PC (プラスチックの種類) およびUV安定性 (ASTM G155-13)
グリル	アルミニウム合金、粉体塗装
安全機能	侵入保護水テスト (IP5X); 防塵試験 (IPX4)
コネクタ	ターミナルポスト
寸法 (HxWxD)	313 x 182 x 228 mm (12.3 x 7.2 x 9.0")
正味重量	3.7kg (8.2lbs)
付属のアクセサリ	壁取り付けブラケット
梱包数量	1

その他の重要な情報

JP その他の重要な情報

1. ヒューズの格納部 / 電圧の

選択: ユニットをパワーソケットに接続する前に、各モデルに対応した正しい主電源を使用していることを確認してください。ユニットによっては、230V と 120V の 2 つの違うポジションを切り替えて使う、ヒューズの格納部を備えているものがあります。正しい値のヒューズは、絶対に適切な値のヒューズに交換されている必要があります。

2. 故障: MusicTribe デイラーがお客様のお近くになくときは、musictribe.com の “Support” 内に列記されている、お客様の国の MusicTribe ディストリビューターにコンタクトすることができます。お客様の国がリストにない場合は、同じ musictribe.com の “Support” 内にある “Online Support” でお客様の問題が処理できないか、チェックしてみてください。あるいは、商品を返送する前に、musictribe.com で、オンラインの保証請求を要請してください。

3. 電源接続: 電源ソケットに電源コードを接続する前に、本製品に適切な電圧を使用していることをご確認ください。不具合が発生したヒューズは必ず電圧および電流、種類が同じヒューズに交換する必要があります。

