

TOURISME
Laurentides

LES LAURENTIDES BRANCHÉES



RAPPORT STRATÉGIQUE – Électromobilité touristique et bornes de recharge pour VÉ

Février 2026

La démarche de Tourisme Laurentides

Reconnaissant que le transport demeure un des secteurs les plus polluants de l'industrie touristique, et dans un contexte où l'électrification des transports progresse rapidement au Québec, Tourisme Laurentides souhaite outiller les entreprises touristiques et les destinations locales afin qu'elles puissent saisir de nouvelles occasions d'affaires liées à l'électromobilité. Cela s'inscrit dans un engagement plus large en faveur d'un développement touristique durable dans la région.

Pour l'industrie touristique, il est aujourd'hui essentiel de mieux comprendre les besoins des électromobilistes afin de demeurer une destination de choix. En effet, lors d'une excursion ou d'un séjour, ceux-ci n'ont pas accès à leurs repères et points de recharge habituels (domicile, lieu de travail, etc.).

Méthodologie

Ce rapport présente une sélection d'informations stratégiques issues d'une étude menée en 2025 par Tourisme Laurentides et complétée par quelques autres informations afin de guider la prise de décision des entreprises et décideurs régionaux. En 2025, Tourisme Laurentides a mandaté ExpériSens, un Centre collégial de transfert de technologies (CCTT) associé à l'Institut de tourisme et d'hôtellerie du Québec (ITHQ), afin de documenter les besoins et défis vécus par les électromobilistes lors de leurs déplacements touristiques. L'étude a débuté par une recherche documentaire et des entretiens semi-dirigés avec des électromobilistes et des entreprises touristiques puis complétée par un sondage. Finalement, une collaboration avec un autre CCTT, soit l'Institut du véhicule Innovant, a permis une analyse technique des infrastructures de recharge actuelles et des projections pour la demande.

À propos de l'échantillon

Le sondage a été administré en juillet 2025 sur le web et par des enquêteurs postés à des bornes de recharge dans les Laurentides. L'échantillon comporte 103 **conducteurs et conductrices de véhicules 100 % électriques ayant visité les Laurentides**. Celui-ci est non-probabiliste, c'est-à-dire que les personnes sondées n'ont pas été sélectionnées aléatoirement. De plus, les personnes qui ont participé à des entrevues qualitatives ont été recrutées sur une base volontaire. Celles-ci pourraient ne pas représenter précisément l'ensemble des électromobilistes.



Table des matières

SECTION 1 – Portrait d'une clientèle branchée en pleine croissance.....	4
SECTION 2 – Recommandations pour les entreprises touristiques	9
SECTION 3 – Recommandations pour les destinations (municipalités)	14

À RETENIR

Perspectives régionales

Pour répondre à la demande croissante des touristes pour la recharge de véhicules électriques (VÉ), des infrastructures supplémentaires seront nécessaires dans les Laurentides :

Type de borne	Projection de la demande
Bornes rapides de niveau 3 (50 kW et +)	+193 bornes d'ici 2035 (total 304).
Bornes de niveau 2 (7 kW)	À multiplier dans les lieux où l'on passe plus d'une heure

Considérations stratégiques

- Les bornes rapides et les bornes de niveau 2 sont complémentaires, car elles comblent des besoins différents.
- Les bornes exercent une influence sur les flux touristiques et leur présence peut augmenter les dépenses touristiques dans une municipalité.
- 61 % des répondant.es se rechargent au moins 1 fois par séjour dans les Laurentides.
- 72 % des répondant.es planifient leurs arrêts recharge.
- Les aménagements et services autour des bornes sont importants pour l'expérience.
- Le temps d'attente est une opportunité peu exploitée pour faire découvrir la région (culture, patrimoine, spécialités locales, attraits touristiques, etc.)

Attentes de la clientèle

- Les répondant.es cherchent un équilibre entre déplacement efficace et expérience agréable. Ils et elles recherchent une activité compatible avec le temps de recharge.
- Pendant l'attente, les répondant.es ont l'habitude d'aller aux toilettes, manger, se divertir, se dégourdir les jambes, se reposer, travailler, faire des courses, profiter des lieux.
- L'aménagement autour des bornes doit être accessible pour faciliter leur utilisation par les personnes vivant avec des incapacités (personnes âgées, en fauteuil roulant, etc.)
- La tarification n'est pas un frein pour la majorité. Seuls 26 % privilégient les bornes gratuites.

Recommandations pour les entreprises touristiques

Investir ou pas ?

- La présence de bornes sur place ou à proximité influence le choix d'un établissement. 56 % des répondants ont déjà choisi un **restaurant** pour cette raison, 43 % un **hébergement** et 33 % une **activité**.
- Les bornes de niveau 2 conviennent à la majorité des entreprises touristiques.
- Plusieurs moyens permettent de financer et de rentabiliser les coûts d'achat et d'installation des bornes : la location, les commandites, les partenariats et les subventions.

Ne pas négliger la communication, car...

- Une communication claire aux différentes étapes du parcours client (en ligne et sur place) est essentielle pour faciliter la planification et le déroulement de la visite.
- La possibilité de recharge sur place peut être utilisée comme élément de différenciation marketing.
- Une signalisation adéquate sur les lieux facilite le repérage des bornes et informe la clientèle potentielle.

Bon à savoir : Bien que les ventes de VÉ ont ralenti en 2025, celles-ci ont dépassé le niveau de ventes de 2022 (AVEQ 2025). **Circuit électrique (Hydro-Québec) poursuit sa stratégie d'expansion du réseau de bornes de recharge rapides** malgré les changements survenus en 2025 dans les politiques publiques au niveau des subventions à l'achat et des quotas de ventes de VÉ.



Section 1

Portrait d'une clientèle branchée en pleine croissance

Quel est le profil des électromobilistes ?

Qui sont-ils?

Le profil des ménages voyageant électrique est varié : couples, familles avec enfants, personnes seules, etc. La majorité possède un VÉ depuis moins de 3 ans.

Les types de véhicules électriques (VÉ)

Près d'un demi-million de véhicules électriques circulent déjà sur les routes du Québec, dont 71 % de voitures 100 % électriques, et 29 % d'hybrides rechargeables. **L'étude de Tourisme Laurentides brosse le portrait de la clientèle qui se déplace en véhicule 100 % électrique**, puisqu'elle est dépendante des bornes de recharge pour effectuer ses déplacements longue distance.



Source : [Association des véhicules électriques du Québec \(AVEQ\)](#), Décembre 2025

L'autonomie des véhicules

L'autonomie réelle de la majorité du parc de véhicules 100 % électriques se situe entre 200 et 400 km par beau temps, et entre 100 et 200 km dans les pires conditions hivernales (froid, neige au sol, vent).

61 % des répondant.es se rechargent au moins une fois par séjour dans les Laurentides, 21 % se rechargent 2 fois ou plus.

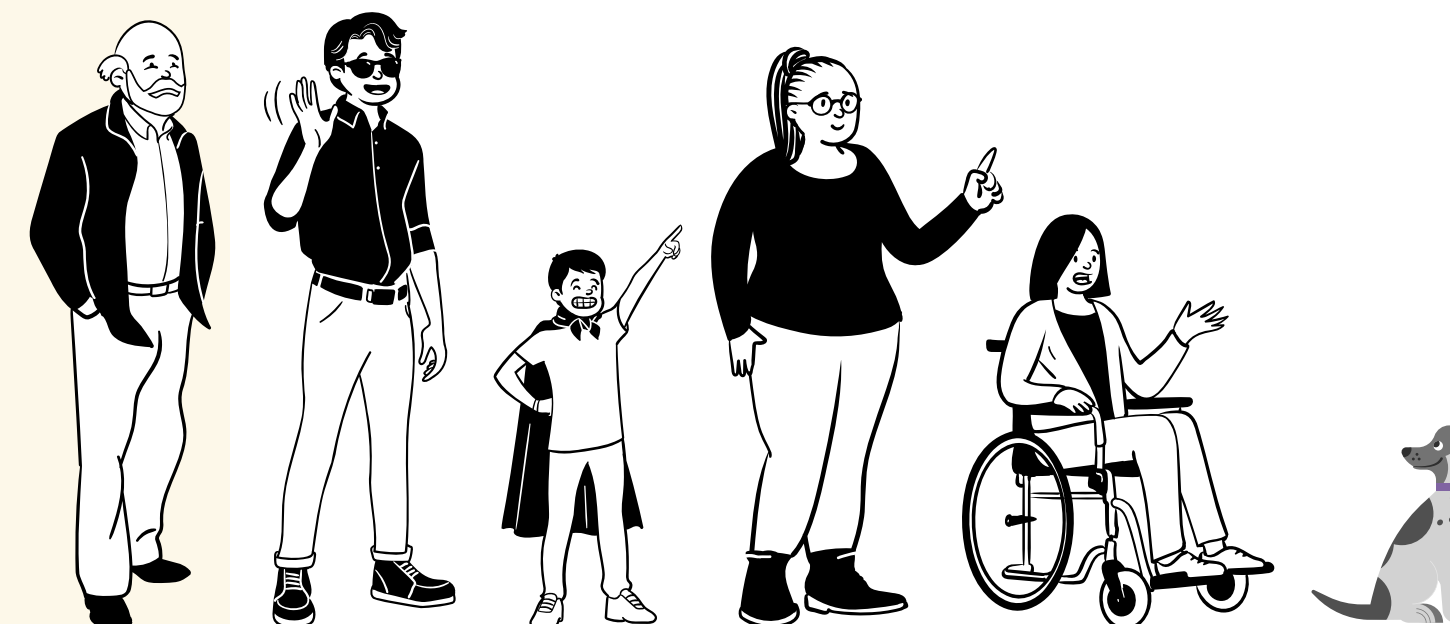
Quelle est leur priorité ?

La priorité fondamentale des électromobilistes demeure de se déplacer efficacement d'un point A à un point B, tout en ayant une expérience de recharge agréable et sécuritaire, comparable à celle vécue avec un véhicule à essence.

Selon notre sondage, 50 % des répondants et répondantes cherchent à combiner les arrêts de recharge avec des activités agréables.



Les électromobilistes veulent un **équilibre** entre déplacement efficace et expérience agréable et sécuritaire.



Laurentides
Pour toujours

Comment planifient-ils leur recharge ?

Plusieurs participant et participantes à l'étude soulignent la facilité à utiliser le réseau de recharge québécois, une fois les applications maîtrisées. En effet, 27 % des répondant.es rechargent uniquement lorsque nécessaire, sans planification particulière. Les autres planifient en fonction des bornes disponibles ou des activités agréables à y faire.

La complémentarité entre les bornes rapides et de niveau 2

Lors d'un séjour touristique, les électromobilistes recherchent avant tout l'efficacité de la recharge rapide, et utilisent les bornes de niveau 2 ponctuellement en complément. Plus précisément, c'est lors des longs déplacements que ceux-ci optent massivement pour la recharge rapide à 100 kW, voire 150 kW et plus dans le but de minimiser le temps de trajet.

Les applications utilisées

Voici la liste des sites et applications utilisées pour trouver une borne lors d'un arrêt planifié ou spontané:

- Circuit électrique (la plus populaire),
- A Better Route Planner
- Plugshare
- ChargePoint
- Charge Hub
- Application Tesla
- Google Maps et Apple plan

L'influence sur le choix d'un établissement touristique

Les répondant.es ont déjà sélectionné un établissement touristique en raison de la présence d'une borne de recharge sur place ou à proximité dans les proportions suivantes:

- Hébergement (ex: hôtel, chalet, camping) : 43 %
- Activité touristique ou de loisir (ex: parc, attrait, événement) : 33 %
- Lieu de restauration (ex: restaurant, café, casse-croûte) : 56 %

Et la tarification de la recharge ?

La question de la tarification n'apparaît pas comme un frein majeur. Dans la plupart des cas, les usagers comparent le coût de la recharge à celui de l'essence, et la perception demeure que les frais liés à l'électromobilité sont globalement équitables.

Plus précisément :

- 57 % des répondants privilégient les bornes rapides en voyage afin de réduire le temps de trajet, malgré qu'elles soient plus coûteuses.



La localisation, la fiabilité et la qualité de l'expérience sont plus importantes que le coût de l'énergie.

Toutefois, 26 % privilégient les bornes gratuites ou à faible coût.

Pour se démarquer, les entreprises touristiques peuvent **offrir des incitatifs** tels que la gratuité de la recharge, des rabais ou un service complémentaire (ex : voiturier).

Le saviez-vous? L'électricité offerte par les entreprises fait partie des dépenses d'exploitation déductibles d'impôts, au même titre que le wifi gratuit.

Laurentides

Pour toujours

Quels services et installations bonifient l'expérience ?

Les services recherchés varient selon le contexte du déplacement, ainsi que sur les profils des électromobilistes: couples, familles avec enfants, personnes seules ou avec un chien, etc.

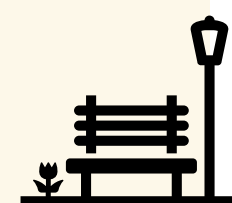
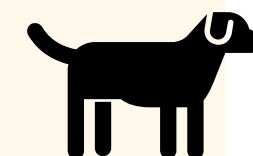
Les services recherchés

- Toilettes : 68 % (Si possible ouvertes 24 h)
- Restaurant : 61 %
- Café : 41 %
- Commerce : 21 %
- Espace de jeux pour enfants : 16 %
- Activité : 14 %
- Espace pour marcher : 12 %
- Parc à chiens : 8 %

Autres équipements proposés

Voici d'autres éléments proposés par les répondant.es dans une question ouverte:

- Mobilier urbain : bancs, tables à pique-nique, abreuvoir, ombrage, poubelles
 - Bon éclairage (sentiment de sécurité accru)
 - Abri au-dessus des bornes pour éviter la glace/neige sur les pistolets
 - Espace intérieur pour la détente ou le télétravail
 - Espace vert, sentiers, point de vue
 - Distributrice ou boutique autonome
 - Lave-vitres
- Prévoyez un aménagement autour de la borne qui facilite son utilisation par les personnes aux capacités réduites (ressource fournie en bibliographie).



Que font-ils pendant l'attente ?

Lors d'un arrêt pour une recharge rapide, les électromobilistes font plusieurs choses:

- Manger : repas, café, collation, pique-nique
- Aller aux toilettes
- Se divertir : naviguer sur le téléphone (réseaux sociaux, jeux vidéo, écoute de balados ou d'émissions), jeux de société, lecture
- Se dégourdir les jambes, celles des enfants ou d'un animal de compagnie
- Se reposer
- Travailler (courriels, appels)
- Faire des courses (épicerie, etc.)
- Profiter des lieux



Certains veulent une recharge rapide mais agréable près des axes routiers principaux. D'autres préfèrent effectuer la recharge à leur hébergement ou pendant leurs activités.

Les expert.es qui ont réalisé l'étude estiment que la présence forcée des électromobilistes pendant la recharge est une opportunité de proposer une **expérience d'accueil**, c'est-à-dire des éléments qui permettent de découvrir la région (ex. carte, information touristique, panneau d'interprétation, expérience culturelle).

Laurentides

Pour toujours

Quelles sont leurs préoccupations ?

Les préoccupations principales portent sur l'essentiel : la localisation des bornes, leur disponibilité et fiabilité, les défis pour trouver l'information sur les options de recharge, ainsi que la possibilité de combiner la recharge avec une expérience agréable.



Selon une question ouverte du sondage, les défis vécus dans les Laurentides incluent les éléments suivants, sans ordre particulier :

Au sujet de la disponibilité des bornes :

- La nécessité de modifier son itinéraire par manque de bornes
- Le manque de bornes ultrarapides pour les voyages longue distance
- Le manque de bornes lors des périodes très achalandées
- Le manque de bornes dans les zones éloignées
- La difficulté à savoir si les établissements touristiques disposent de bornes sur place, leur nombre, leur type et leur fonctionnement.
- Les bornes hors d'usage ou défectueuses

Au sujet de l'expérience :

- Le sentiment d'insécurité le soir et la nuit aux stations de recharge isolées
- Le manque d'aménagements agréables pour s'occuper pendant l'attente
- Les horaires réduits d'ouverture des services
- L'éthique des usagers aux bornes (ex. : rester branché quand le véhicule est chargé)
- La neige et la glace sur les pistolets l'hiver
- Le souhait de pouvoir payer par carte de crédit directement
- Les conditions climatiques désagréables (froid, pluie, vent, etc.)
- Les aménagements non accessibles pour les personnes à mobilité réduite

La disponibilité des bornes dans les Laurentides

Lorsque questionnés sur la disponibilité des bornes dans la région, les participants et participantes ont répondu dans les proportions suivantes:

Insatisfait ou très insatisfait: 18 %

Neutre : 40 %

Satisfait ou très satisfait : 43 %



Laurentides

Pour toujours



Section 2

Recommandations à
l'intention des
entreprises
touristiques

Les bornes de recharge, un équipement stratégique pour les entreprises touristiques

Plus qu'une décision technologique, investir dans une borne de recharge est un geste stratégique, écologique et marketing. Cet investissement peut s'amortir rapidement. Cette section a pour objectif de guider les entreprises dans leur réflexion stratégique.



Dans les prochaines pages:

- Les questions à se poser pour faire un choix stratégique
- Comment financer votre investissement
- Recommandations pour offrir une expérience « VÉ friendly »



En complément, consultez aussi le [Guide d'installation d'une borne pour une entreprise ou un commerce](#) de l'Association des véhicules électriques du Québec (AVEQ).



Quel type de borne, pour quel usage?

Niveau 1 : Dispositif pour prise murale standard

Avec ces bornes, une recharge complète prend 12 à 20 h, voire plus selon la capacité de la batterie du véhicule. Peut convenir pour des **chalets locatifs** ou **motels** dont le stationnement est adjacent aux bâtiments. 20 % des répondant.es y recourent parfois ou souvent. Il est apprécié de fournir un câble pour les clients qui n'ont pas apporté le leur.

Niveau 2 : Bornes commerciales de niveau 2

Avec ces bornes, une recharge complète des véhicules 100 % électriques prend 4 à 8 h. Elles peuvent donc répondre aux besoins de la clientèle pour une recharge complète pendant la nuit ou pour un complément de charge pendant une activité de longue durée. Puisque la majorité des véhicules hybrides rechargeables ne peuvent pas utiliser les bornes de niveau 3, les bornes de niveau 2 attireront aussi cette clientèle (29 % des VÉ immatriculés au QC – AVEQ 2025). Elles peuvent être liées à un réseau de bornes publiques et permettront la tarification ou être hors réseau (plus abordables, mais on ne peut pas tarifier la recharge).

Niveau 3 : Bornes rapides à courant continu (BRCC)

Permet de recharger les véhicules 100 % électriques en peu de temps. La puissance varie de 50 à 500 kW/h, ce qui influence le temps nécessaire à la recharge. Convient pour les lieux à fort achalandage. Le cas de [l'Hôtel Universel de Rivière-du-Loup](#) est intéressant pour comprendre comment les bornes rapides peuvent être un choix stratégique. Les coûts élevés d'acquisition et d'installation peuvent être couverts par Circuit électrique.

N.B. Il existe plusieurs fabricants de bornes. Un expert en solution de recharge peut vous conseiller sur le modèle le plus adapté à votre projet.

Laurentides

Pour toujours

Les questions à se poser pour faire des choix stratégiques

Voici des pistes de réflexion qui permettent d'évaluer le potentiel dans le contexte spécifique d'une entreprise touristique.



Localisation

- **Y a-t-il des bornes de recharge rapides à proximité ?**

Si oui, il pourrait être suffisant de bien informer votre clientèle sur les options (site web, courriel de confirmation, etc.).

- **Êtes-vous situés près des principaux axes routiers?**

Si oui, informez-vous au sujet de devenir partenaire de Circuit électrique.

Sinon, offrir vos propres bornes à votre clientèle peut être pratique et rassurant pour celle-ci.



Profil de clientèle et besoins (portrait en page 5)

- **Offrez-vous des services recherchés par la clientèle pendant sa recharge?**

Les répondant.es de notre enquête ont déjà choisi certains types d'établissements en raison de la présence de bornes.

- Hébergement (hôtel, chalet, camping) : 44 %
- Activité touristique ou de loisir (parc, attrait, événement) : 33 %
- Lieu de restauration : 56 %

Ils et elles recherchent notamment des toilettes propres et accessibles à toute heure, des espaces pour s'asseoir, marcher, permettre aux enfants ou au chien de jouer.

- **Accueillez-vous une clientèle âgée ou vivant avec différents handicaps?**

Assurez-vous que vos aménagements soient facilement accessibles et que vos bornes soient simples d'utilisation (ressource fournie en bibliographie).

- **Combien de temps votre clientèle passe-t-elle dans votre établissement?**

- Moins d'une heure ? Seules les bornes rapides peuvent les intéresser.
- Entre 1 h et 3 h? Environ 50 % des électromobilistes profiteraient de l'occasion pour se brancher à une borne de niveau 2.
- Longue journée ou nuit complète : 75 % des électromobilistes auraient besoin de se brancher à une borne de niveau 1 ou 2.
- 2 nuits d'hébergement ou plus : 90 % des électromobilistes auraient besoin de se brancher à une borne de niveau 1 ou 2.

- **Quel est l'achalandage de votre entreprise?**

Si vous avez beaucoup de clients en même temps, plus d'une borne pourrait être un choix judicieux afin d'éviter de les décevoir.

Une fois que vos besoins sont bien définis, votre fournisseur en solution de recharge pourra vous conseiller sur les modèles qui conviennent à votre projet.

Laurentides

Pour toujours

Les questions à se poser pour faire des choix stratégiques (suite)



Site, opérations et investissements à venir

- **Disposez-vous d'une capacité électrique suffisante pour accueillir des bornes?**
Demandez une évaluation à un maître électricien ou un ingénieur-conseil.
- **Avez-vous un espace de stationnement approprié pour installer une ou plusieurs bornes ?**
Ex: cases de stationnement faciles à raccorder à l'électricité, faciles à déneiger l'hiver.
- **Envisagez-vous d'électrifier votre propre flotte de véhicules utilisés dans vos opérations?**
Si oui, planifiez le nombre et le type de borne en fonction de vos propres besoins et ceux de la clientèle (automobiles, motoneiges, etc.).
- **Quel est votre budget pour l'installation et l'acquisition?**
Les frais d'installation sont souvent supérieurs au coût d'achat d'une borne. Consultez les options de financement à la page suivante.

Certaines associations touristiques sectorielles peuvent aussi vous renseigner ou vous aider. Contactez la vôtre.

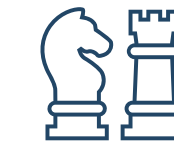


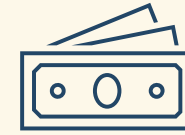
Image de marque, concurrence et partenaires

- **Le développement durable est-il important pour vous et fait-il partie votre image?**
Offrir la recharge à votre clientèle renforce votre positionnement et permet de vous démarquer.
- **Vos principaux concurrents offrent-ils déjà ce service?**
Une offre de recharge est un avantage concurrentiel considérable. Ne pas l'offrir pourrait vous désavantager dans l'avenir.
- **Pourriez-vous trouver des partenaires ou commanditaires?**
Pensez à travailler avec votre municipalité ou des entreprises voisines pour mutualiser des équipements. De plus, certaines bornes permettent l'affichage publicitaire.

Laurentides

Pour toujours

Comment financer votre investissement ?



Il est possible de financer et rentabiliser les coûts d'achat et d'installations des bornes de différentes manières. Selon les paramètres de votre projet, informez-vous sur les options suivantes:

- **Partenariat avec Circuit électrique** : si votre localisation correspond aux besoins de Circuit Électrique pour établir une station de recharge rapide, fournissez seulement le terrain et Circuit électrique s'occupe du reste.
- **Commandites** : un espace publicitaire peut être utilisé sur certains modèles de bornes. Des entreprises ont réussi à payer entièrement leurs bornes de cette façon.
- **Subventions** : des subventions aux entreprises et aux municipalités sont offertes ponctuellement. Vérifiez les périodes d'ouverture des programmes.
- **Location** : la location est une forme de financement de type «crédit-bail» offert par certains fournisseurs, au terme de laquelle vous pouvez devenir propriétaire de la borne, ou renouveler votre location avec un équipement plus récent. Cela fonctionne comme pour la location d'une voiture chez un concessionnaire.



La tarification

Retrouvez en page 6 les points à considérer au sujet de la tarification de la recharge.



Une borne de recharge niveau 2 en cours d'installation au Parc régional du Kiamika, commanditée par Desjardins.

Laurentides

Pour toujours

Recommandations et idées pour déployer une expérience «VÉ-friendly» distinctive



Voici des recommandations tirées de l'étude d'étalonnage auprès de destinations internationales ainsi que de l'enquête auprès des électromobilistes.

Type d'entreprises	Court terme	Moyen terme (3-5 ans)	Long terme (5 à 10 ans)
Tous	<ul style="list-style-type: none"> Faciliter la planification du client en indiquant clairement la présence de bornes sur vos sites web et les plateformes de réservation. Inclure des photos. Vérifier le référencement de vos bornes dans les applications de planification (liste en page 6). Installer une signalisation pour que les bornes soient bien visibles dans le stationnement. Afficher un code d'éthique pour les usagers. 	<ul style="list-style-type: none"> Valoriser la recharge comme outil marketing (positionnement, forfaits, etc.) Devenir un arrêt de recharge officiel sur des parcours touristiques (ex.: Chemin du Terroir). 	<ul style="list-style-type: none"> Créer des expériences distinctives autour des bornes de recharge (art, musique, patrimoine, etc.)
Hébergement	<ul style="list-style-type: none"> Installer des bornes de niveau 1 ou 2 pour la recharge de nuit. Réserver certaines bornes aux clients pour les fidéliser. 		<ul style="list-style-type: none"> Offrir un service de réservation ou de voiturier pour faire la rotation des véhicules en recharge.
Attrait touristiques	<ul style="list-style-type: none"> Installer des bornes bien signalées de niveau 2 Aménager les lieux de recharge : mobilier urbain, sentier court, panneaux d'interprétation. 	<ul style="list-style-type: none"> Proposer un accès réduit ou micro-expérience pour les automobilistes en recharge rapide. 	<ul style="list-style-type: none"> Utiliser la recharge comme outil de gestion des flux.
Restaurants et cafés	<ul style="list-style-type: none"> Installer des bornes rapides (chaînes de restauration rapide) ou niveau 2 (autres restaurants) Mettre en valeur les produits et la culture locale pour renforcer l'expérience d'accueil distinctive. Proposer un coin détente agréable pour les clients en attente d'une recharge rapide à proximité (ex: terrasse) 	<ul style="list-style-type: none"> Créer des menus express adaptés au temps de recharge rapide (20-30 min). 	<ul style="list-style-type: none"> Positionner l'établissement comme « halte officielle » des électromobilistes.

Bon à savoir

- Vous pouvez opter pour une borne hors réseau plus abordable et réserver la recharge à votre clientèle, ou vous joindre à un réseau de bornes publiques pour obtenir plus de visibilité (Circuit électrique).
- Il est possible de tarifier la recharge et percevoir des revenus, même en joignant un réseau public.

Laurentides

Pour toujours



Section 3

Recommandations à l'intention des municipalités et destinations touristiques

Perspectives régionales et locales

Les bornes de recharge peuvent être bien plus qu'un service utilitaire. Des choix réfléchis quant à leur localisation et aux aménagements complémentaires peuvent en faire un levier d'accueil et d'attractivité pour l'industrie touristique.

Pour répondre aux projections de progression de la demande, des infrastructures de recharge supplémentaires seront nécessaires. Chaque communauté peut évaluer et saisir cette opportunité selon son contexte.

Bornes supplémentaires nécessaires dans les Laurentides

Type de borne	Projections*
Bornes ultrarapides (BRCC niveau 3 et plus)	+99 bornes d'ici 2030. +193 bornes d'ici 2035 (total 304).
Bornes de niveau 2	À multiplier dans les lieux où on passe plus d'une heure (hébergements, attraits, restaurants, etc.)

*Ces projections sont issues d'une méthodologie élaborée par l'Institut du Véhicule innovant, partenaire de l'étude.

Les projections pour les BRCC sont compatibles avec les stratégies d'expansion et de densification du Circuit Électrique d'Hydro-Québec, qui se poursuit. Des sites peuvent leur être suggérés.

Développez votre stratégie relative aux véhicules électriques

Le déploiement d'un réseau de recharge publique peut s'inscrire dans une stratégie plus large relative à la mobilité électrique. Celle-ci peut inclure notamment des modifications réglementaires, un programme d'électrification des véhicules municipaux, etc. Cela permet d'arrimer les objectifs et actions en matière de transition énergétique et climatique.

➤ Des suggestions de ressources supplémentaires se trouvent en annexe.

Recommandations pour une expérience de mobilité touristique distinctive

Pour une expérience au-delà des attentes actuelles qui peuvent contribuer à définir les standards de demain :

- Sensibiliser les propriétaires de terrains où sont situées les bornes publiques à l'importance de l'expérience de recharge.
- Créer des **hubs de mobilité** bien situés, avec plusieurs bornes de différentes puissances pour répondre aux capacités techniques des différents modèles de voiture, et y offrir plusieurs des services recherchés tels que décrits à la section 1. Exemple : Avenue Électrique de Trois-Rivières
- Ajouter des bornes de recharge près d'une **expérience touristique** : situées près de lieux d'intérêt touristique tels qu'un noyau villageois ou un attrait, un point de vue intéressant, etc.
- Mettre en valeur la **communauté locale** : ajouter des panneaux d'interprétation, une carte présentant les points d'intérêts à proximité, des événements locaux à venir, une œuvre d'art, etc.

Laurentides

Pour toujours

Où localiser les bornes de recharge publiques?

Une influence sur les flux touristiques

À l'avenir, les bornes de recharge exerceront une influence croissante sur les flux touristiques. Leur localisation gagne alors à être choisie stratégiquement. Une borne peut inciter un visiteur à découvrir un secteur où les touristes sont habituellement moins présents. De plus, leur venue peut augmenter les dépenses touristiques dans une municipalité, puisqu'une part importante des électromobilistes en attente sont enclins à fréquenter les restaurants, commerces et attraits.

N.B. La section 1 de ce rapport brosse un portrait de la clientèle touristique et des services recherchés pendant la recharge.



Les zones stratégiques dans les Laurentides

Les bornes supplémentaires doivent permettre d'améliorer l'accès à la recharge dans les secteurs moins bien desservis, ainsi que soutenir la croissance de la demande dans les pôles les plus fréquentés, notamment lors des périodes de fort achalandage (ex. vacances, fin de semaine, congés fériés).

Plus spécifiquement :

- À proximité des principaux corridors de mobilité automobile: autoroutes 15 et 50, Route 117, autres routes provinciales
- Dans les centres-villes et les pôles commerciaux
- Près des bureaux d'information touristique
- À proximité des principaux attraits touristiques et lieux d'hébergement (<10 min)
- Zones à combler : le nord des Laurentides, l'axe est-ouest hors autoroute

Le choix des sites

Outre la présence de toilettes et de services, les éléments suivants devraient être considérés:

- Sites dont les routes d'accès et les stationnements sont bien déneigés en hiver
- Éviter les endroits isolés et mal éclairés, car ceux-ci causent un sentiment d'insécurité le soir
- Ajouter de la signalisation routière pour informer la clientèle de passage

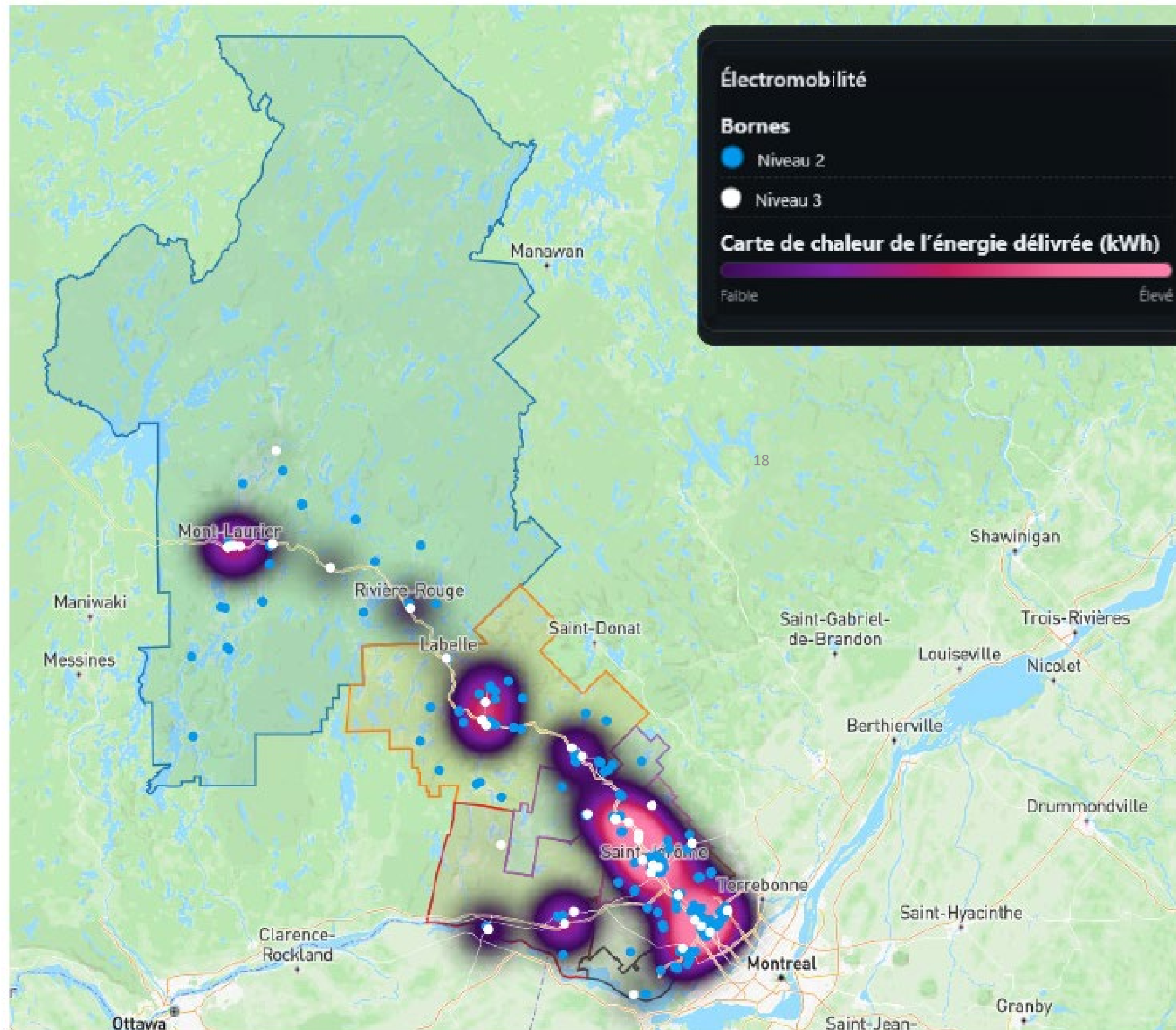


Image générée par intelligence artificielle pour inspiration

Laurentides

Pour toujours

Analyse cartographique de la demande de recharge publique



Cette carte de chaleur illustre l'énergie délivrée (kWh), soit l'achalandage, des bornes dans la région. L'échelle de chaleur d'énergie, de faible à élevée, communique le niveau d'usage des bornes de chargement.

On observe une forte concentration de la consommation énergétique au sud du territoire, particulièrement autour de Saint-Sauveur et de la couronne nord de Montréal, ce qui reflète à la fois la densité de population et la fréquentation touristique élevée de ces secteurs.

Des foyers d'utilisation importants apparaissent également le long du corridor de l'autoroute 15, notamment à Saint-Jérôme, Saint-Sauveur, Mont-Tremblant et Mont-Laurier, confirmant le rôle structurant de cet axe routier pour les déplacements régionaux.

À l'inverse, les zones périphériques et éloignées présentent une couverture plus diffuse, mettant en lumière des enjeux d'accessibilité pour les électromobilistes dans un contexte de voyage.

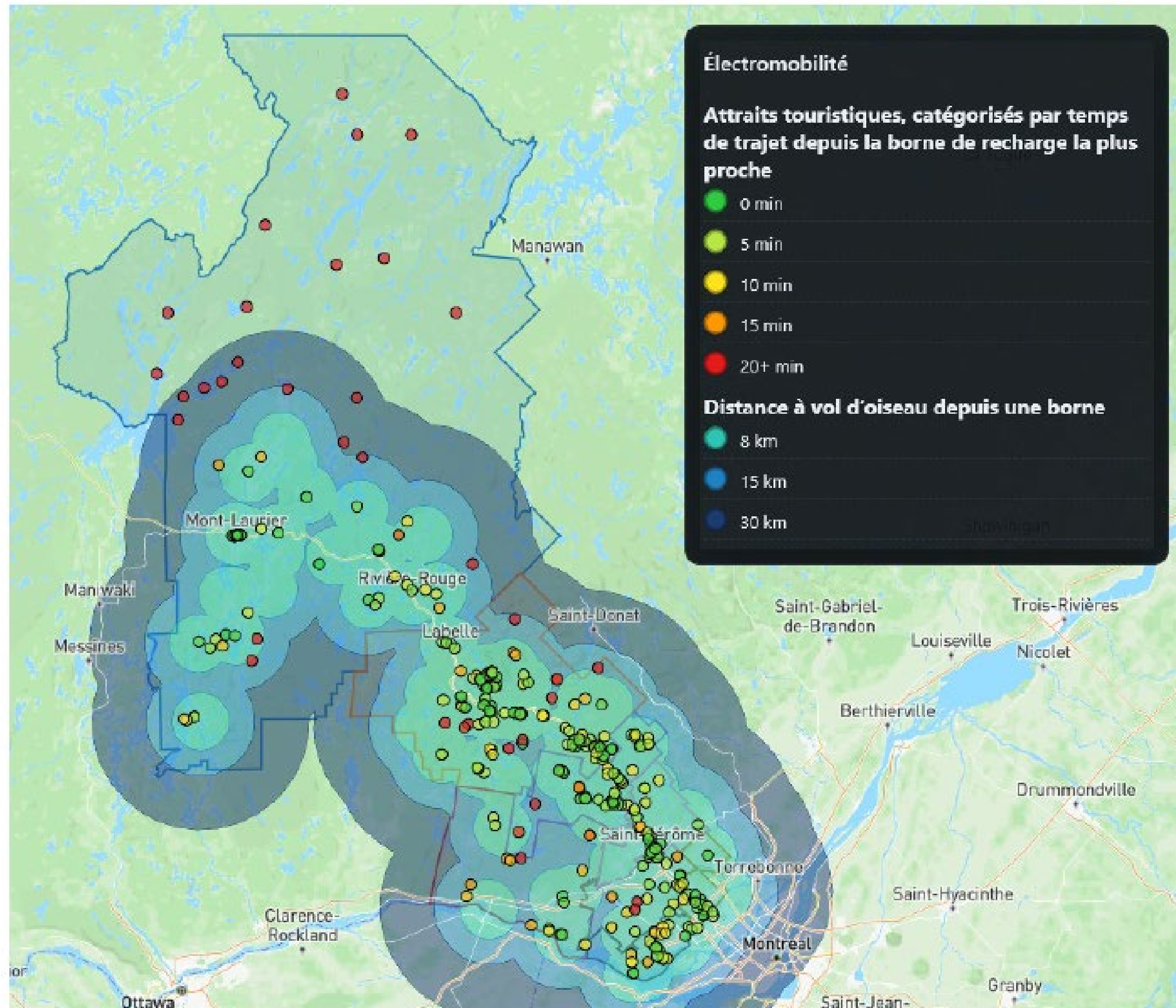
N.b. Le réseau de bornes publiques est en constante expansion et de nouvelles bornes sont ajoutées chaque année. Les bornes indiquées reflètent l'information disponible au moment de réaliser l'étude, en 2025.

Source : ExperiSens 2025

Laurentides

Pour toujours

Distance entre les bornes rapides et les entreprises touristiques



Cette carte illustre les entreprises touristiques membres de Tourisme Laurentides ainsi que le temps de trajet nécessaire pour accéder à une borne de recharge rapide. La gradation des couleurs, allant du vert (0 min) au rouge (20 min), permet de visualiser rapidement les zones les mieux desservies.

On observe que la majorité des entreprises situées dans le sud de la région se trouvent à moins de 5 à 10 minutes d'une borne, reflétant une couverture relativement dense et adaptée aux besoins.

Toutefois, à mesure que l'on progresse vers le nord, plusieurs points apparaissent dans les catégories de 15 minutes ou plus, voire à plus de 20 minutes, révélant des zones moins bien desservies. Les distances à vol d'oiseau confirment ces disparités, certaines étant situées à plus de 30 km d'un point de recharge.

Ces résultats mettent en évidence un enjeu d'équité territoriale: si le sud bénéficie d'un réseau dense et accessible, le nord présente encore des défis d'accessibilité susceptibles de freiner le développement touristique électrique.

N.B. Le réseau de bornes publiques est en constante expansion et de nouvelles bornes sont ajoutées chaque année. Les bornes indiquées reflètent l'information disponible au moment de réaliser l'étude, en 2025.



Pour passer des mots à l'image : Exemples de sites de recharge présentant une expérience d'accueil agréable — images générées par intelligence artificielle



Bibliographie et ressources

Source principale

Tourisme Laurentides: étude sur l'électromobilité en contexte touristique, réalisée par ExpériSens – Institut du tourisme et de l'hôtellerie du Québec et révisée par l'Institut du véhicule innovant, novembre 2025. L'étude complète peut être fournie sur demande.

Autres sources

Gouvernement du Québec : Stratégie québécoise sur la recharge de véhicules électriques 2023-2030, [en ligne](#)

AVEQ : Statistiques SAAQ-AVÉQ sur l'électromobilité au Québec, [en ligne](#)

AVEQ : Pour des villes 100 % prêtes et cheffes de file en matière de réglementation sur la recharge à domicile des véhicules électriques, [En ligne](#)

AVEQ : Guide d'installation d'une borne pour une entreprise ou un commerce, [en ligne](#)

Bornes Québec : Experts-conseils en solutions de bornes de recharge au Québec, [site web](#)

Climate Caucus : EV strategies for rural and small communities, [en ligne](#)

Circuit électrique, Devenir partenaire, [en ligne](#)

Community Energy Association : Accessible Electric Vehicle Charging Stations – Design Guidelines and Siting Criteria, 2025, [en ligne](#)

FLO : Cas pratique – Passer à la recharge rapide dans l'hôtellerie, [en ligne](#)

Roulons électrique : Dévoilement de l'Avenue Électrique de Trois-Rivières, [en ligne](#)

Roulons électrique : Subventions pour borne de recharge, [en ligne](#)

Université de Montréal : Où installer les bornes de recharge? La science des choix d'utilisateurs vient en renfort, 16 janvier 2026, [en ligne](#)

Laurentides *Pour toujours.*

Contact

Caroline Asselin

Coordonnatrice de projets – Développement durable de la destination

caroline.asselin@laurentides.com