



SANTÉ & EXCLUSION: BRISONS LES BARRIERES!





MERCI

Avant toute chose, merci de votre intérêt pour ce programme éducatif développé à votre intention et celle de vos élèves !

Notre objectif ? Sensibiliser les jeunes, le plus tôt possible, à la problématique de l'exclusion sous toutes ses formes et en particulier l'exclusion liée à des problèmes de santé.

Dans quelle mesure sommes-nous pertinents dans cette démarche ?

Action Damien est une organisation médicale belge non marchande qui se mobilise en faveur des personnes souffrant de la lèpre, de la tuberculose et d'autres maladies qui touchent en particulier les communautés les plus vulnérables. A travers le monde mais également en Belgique.

Ces maladies sont sources de nombreuses stigmatisations et bien trop souvent, mènent à l'exclusion des personnes affectées et de leur entourage. Outre notre mission première, à savoir aider les patients à guérir, nous apportons un soutien socio-économique indispensable aux plus précarisés. De cette manière et en faisant de la sensibilisation auprès des populations locales, nous luttons contre l'exclusion de chacun.

Ensemble, tentons de comprendre notre monde

Comme vous le savez et le vivez peut-être dans vos classes, l'exclusion n'est malheureusement pas limitée à certains pays, à certaines classes sociales ou à certaines maladies. Nous en trouvons partout, à petite ou grande échelle. Ce programme a pour but d'aider les jeunes à comprendre d'où vient l'exclusion, à découvrir certaines formes qu'elle peut prendre, quelles en sont les conséquences et comment l'éviter. L'exclusion est un vaste sujet qui prend de nombreuses formes, parfois vécue au plus près de nous.

Au vu de notre orientation médicale, nous l'abordons par le thème de la santé : certaines maladies font peur, certaines maladies contagieuses demandent un isolement médical mais comment faire en sorte que ça ne persiste pas dans la durée et que ça ne mène pas à l'exclusion ?



Vos élèves, citoyens du monde

Ce programme amènera vos élèves à réfléchir à ce qu'ils peuvent faire dans la pratique pour lutter contre l'exclusion afin de devenir des citoyens responsables. Ils seront amenés à se questionner, avec bienveillance mais sans naïveté face aux réalités du monde.

Ce dossier pédagogique est directement consacré aux thèmes de l'exclusion. Il permet de travailler les visées proposées de différents référentiels mais aussi, simplement, de développer les valeurs que chaque école défend quant aux apprentissages et au développement de chaque jeune. Peut-être faites-vous déjà des actions pour lutter contre le harcèlement. L'exclusion en est aussi une forme passive : ignorer l'autre, ne pas le laisser participer,...

Notre souhait est avant tout de sensibiliser les jeunes à ces questions d'exclusion et de vous aider à aborder, à travers ce dossier, cette thématique parfois difficile.

Nous n'abordons donc pas directement ici la lèpre, la tuberculose et la leishmaniose ni les activités que nous menons sur le terrain pour lutter contre ces maladies. Pour cela, nous vous invitons à vous référer au dossier enseignant « Au coeur d'Action Damien ».

www.benevoles.actiondamien.be/education

LES FORMES D'EXCLUSION

Le dictionnaire définit l'exclusion (sociale) comme la situation de personnes qui n'ont pas accès au mode de vie, aux services courants dans la société.

Elle prend de nombreuses formes. Chacun s'est déjà retrouvé confronté, pour une raison ou une autre à de l'exclusion.

Voici une liste non exhaustive de différents types d'exclusion inspirée de ChatGPT :

Exclusion économique

- **Pauvreté** : Manque de ressources financières pour satisfaire les besoins de base comme le logement, la nourriture, la santé et l'éducation.
- **Chômage** : Absence d'emploi, qui limite l'accès aux revenus et aux opportunités économiques.

Exclusion sociale

- **Isolement social** : Absence de relations sociales ou réseaux de soutien, conduisant à la solitude.
- **Discrimination** : Traitement injuste ou préjudiciable basé sur la race, le sexe, l'âge, la religion, l'orientation sexuelle, ou d'autres caractéristiques personnelles.

Exclusion liée à une différence physique

- **Différences physiques** : Traitement injuste lié à des particularités physiques d'une personne : taille, couleur de cheveux, traits du visage,...
- **Handicap** : Impossibilité ou difficulté à participer à certaines activités en raison d'un handicap.

Exclusion éducative

- **Accès limité à l'éducation** : Manque d'opportunités éducatives pour certains groupes en raison de la pauvreté, de la localisation géographique ou de la discrimination.
- **Abandon scolaire** : Décrochage scolaire, qui restreint les perspectives d'avenir.

Exclusion numérique

- **Fracture numérique** : Inégalité d'accès aux technologies de l'information et de la communication, y compris l'internet et les appareils numériques.
- **Incompétence numérique** : Manque des compétences nécessaires pour utiliser les technologies efficacement.

Exclusion politique

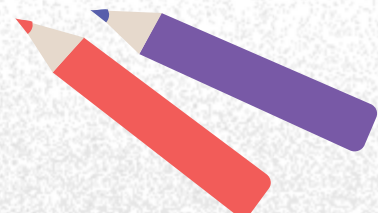
- **Absence de participation** : Faible représentation ou participation aux processus politiques et décisionnels.
- **Droits civiques limités** : Restrictions sur les droits civiques et politiques, empêchant certains groupes de voter ou de s'engager dans des activités politiques.

Exclusion géographique

- **Isolement géographique** : Refus de mettre en place certaines infrastructures ou services dans des zones rurales ou isolées.
- **Ségrégation géographique** : Confinement de certains groupes dans certains quartiers ou villages avec peu de services et d'opportunités.

Exclusion sanitaire

- **Inégalités de santé** : Différences significatives dans l'état de santé entre différents groupes sociaux.



ACTION DAMIEN CONTRE L'EXCLUSION

Inclusion et sensibilisation

Les personnes affectées par la lèpre, la tuberculose ou la leishmaniose font face à un double défi : la nécessité d'entamer un traitement d'une part et les craintes que ces maladies provoquent dans leur entourage d'autre part. Pour apporter une réponse globale à leur problématique, Action Damien conçoit son travail dans le cadre d'une vision élargie de l'accès aux soins de santé. Comment ? En aidant chaque malade à briser les barrières de l'isolement dans lequel il est souvent plongé. Cela comprend des initiatives visant à favoriser son inclusion au sein de sa communauté (soutien scolaire, jeux, activités sportives, formations professionnelles, activités génératrices de revenus), ainsi que des programmes de sensibilisation et d'éducation pour combattre les préjugés qui entourent ces maladies.



Lèpre

La lèpre est une maladie infectieuse chronique qui touche principalement la peau, le système nerveux périphérique, les yeux et la muqueuse des voies respiratoires supérieures.

Elle s'attrape par voies aériennes. La lèpre n'est pas une maladie très contagieuse : 99 % de la population est naturellement immunisée. Seules les personnes qui présentent un système immunitaire affaibli et qui cohabitent longtemps avec une personne infectée présentent un risque accru d'attraper la lèpre.

Sous traitement, le taux de guérison de la lèpre est excellent.

Chaque année 200.000 nouveaux cas de lèpre sont détectés dans le monde.

Tuberculose

La tuberculose est une maladie infectieuse très contagieuse et mortelle. Elle attaque surtout les poumons, mais peut aussi se manifester à d'autres endroits du corps, comme la colonne vertébrale, les reins ou les ganglions lymphatiques.

Elle s'attrape par voies aériennes et peut toucher tout le monde mais principalement les personnes présentant un système immunitaire affaibli.

Si le traitement débute rapidement, le taux de guérison est de 87%.

Chaque année plus de 10 millions de nouveaux cas sont détectés et 1,3 million de personnes en meurent.



RESSENTIR L'EXCLUSION

Nous vous proposons ici une mise en situation à vivre avec vos élèves, en classe ou lors de journées de sensibilisation par exemple, pour ressentir les effets de l'exclusion vécus par les personnes atteintes de maladies.

Matériel nécessaire

- Le jeu de cartes « Exclusion » d'Action Damien à télécharger sur notre page Education, à imprimer et découper. Nous vous invitons à distribuer 2 cartes « J'ai la lèpre », 2 cartes « J'ai la tuberculose » et le reste en cartes « Je suis en bonne santé ». Prévoyez 5 cartes supplémentaires « J'ai la tuberculose ».
- Un espace suffisamment grand pour que les élèves puissent se déplacer.
- Une affiche « OUI » et une affiche « NON » à coller d'un côté et de l'autre de l'espace si possible.

1. Mise en situation

Chaque élève tire une carte. Les élèves qui ont une carte disant qu'ils sont « atteints » par une de ces maladies doivent se déclarer malades et les membres du groupe gèrent leur inclusion/exclusion selon leur propre connaissance de ces maladies. **L'objectif est de leur faire comprendre quelles sont les réactions instinctives et/ou socialement apprises par rapport aux maladies pour leur faire ressentir la situation avant de verbaliser.** Lorsqu'un élève « atteint » par la tuberculose est trop proche d'un autre élève, celui-ci est « contaminé » et reçoit une carte « J'ai la tuberculose ».

Pour rappel, la tuberculose se transmet par voie aérienne, lors de discussions rapprochées.

Si nécessaire, vous pouvez changer les rôles après quelques questions pour que d'autres élèves puissent vivre la situation d'exclusion en tant que « personnes malades ».

2. Activité

Tous les élèves se trouvent au centre de l'espace prévu, à l'exception des élèves « malades » qui démarrent en retrait.

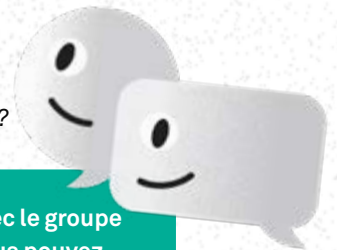
Ensuite posez des questions fermées. Les élèves sont invités à se déplacer du côté du « oui » ou du « non » pour marquer leur réponse. En fonction du groupe, de leur cohésion, de leur ouverture, de votre connaissance des élèves vous pouvez poser des questions plus générales ou plus précises.

Cet exercice a pour but de montrer qu'on a tous des spécificités médicales pour lesquelles on pourrait être exclu d'un groupe.

Exemples de questions :

- Portez-vous des lunettes ?
- Avez-vous (eu) un appareil dentaire ?
- Avez-vous déjà été hospitalisé ?
- Avez-vous fait la varicelle ?
- Vous êtes-vous déjà cassé quelque chose ?
- Avez-vous eu le covid ?
- Un de vos proches a-t-il eu le covid ?

Selon le rapport que vous avez avec le groupe et que les élèves ont entre eux, vous pouvez aller plus ou moins loin dans les questions. Toutefois, l'idée est de sensibiliser à la question de l'exclusion, pas qu'elle devienne réelle dans votre groupe, soyez-y bien attentifs.



DISCUTER L'EXCLUSION

Lorsque vous sentez que les réactions de vos élèves deviennent intéressantes, le jeu peut s'arrêter pour entamer la discussion avec l'ensemble de la classe.

Avant tout, laissez les élèves parler de leurs ressentis durant le jeu.

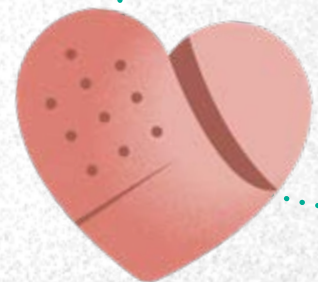
- *Qu'ai-je ressenti? En tant que 'malade' ou que 'non malade'?*
- *Ai-je été seul (ou quelques-uns seulement) dans un groupe à un moment donné? Comment me suis-je senti?*
- *Ai-je eu l'impression d'être exclu? Pourquoi? Les « malades » se sont-ils auto-exclus?*

Laissez ensuite la discussion se lancer entre vos élèves, chaque parole est précieuse.

Lorsque le sujet de l'exclusion est abordé, laissez vos élèves discuter entre eux sur les moments vécus, entendus, vus qui touchent à cette question.

Voici également quelques questions issues de notre jeu « Agir c'est contagieux » qui vous permettront de (re)lancer la discussion avec vos élèves :

1. **Action Damien n'intervient qu'à la demande de la population locale. Elle sait où et quand l'aide est nécessaire. En Belgique, comment savoir si quelqu'un a besoin d'aide dans votre quartier?**
2. **Avez-vous déjà eu peur d'aller chez le médecin? Pourquoi?**
3. **Certains jeunes ne peuvent plus aller à l'école à cause de leur maladie. Qu'est-ce qui vous manquerait le plus si vous ne pouviez plus aller à l'école?**
4. **Parler de certaines maladies comme la lèpre et la tuberculose est parfois tabou. Quels sont les sujets qu'il serait tabou d'aborder en Belgique?**



VOIR L'EXCLUSION POUR RAISON DE SANTÉ DANS LE MONDE



Après avoir parlé de l'exclusion entre les élèves, nous vous invitons à élargir la discussion à l'exclusion dans le monde à travers les problèmes liés à la santé.

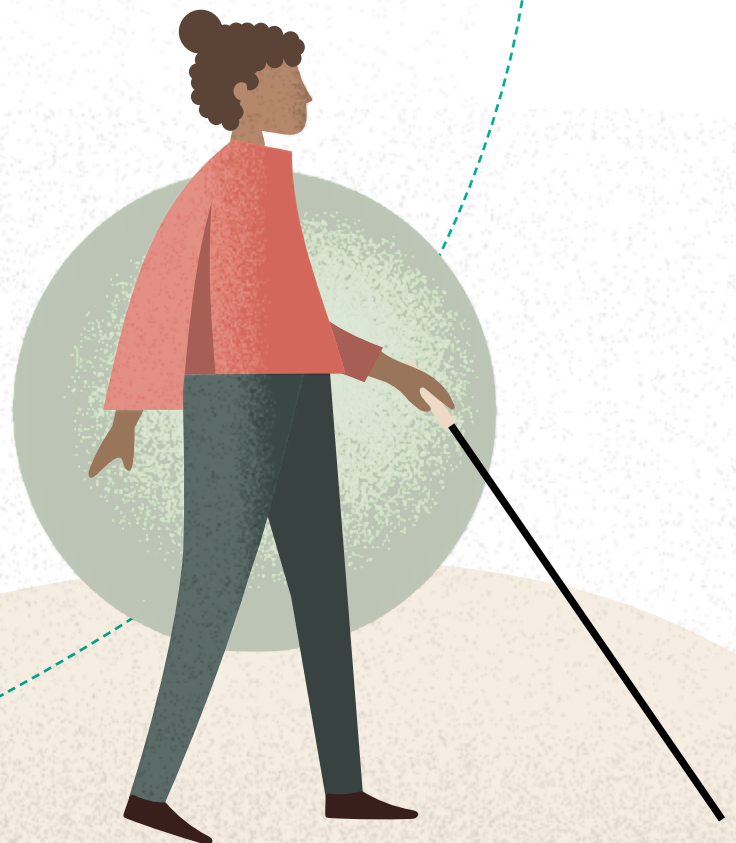
Nombre de vos élèves ont déjà entendu parler de ces thématiques.

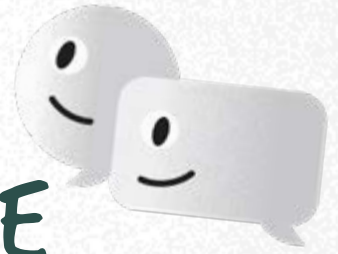
Pour cela, nous vous invitons à visionner le film «Santé & Exclusion : Brisons les barrières !», disponible sur la page Education de notre site www.benevoles.actiondamien.be/education

A la fin du film, faites des groupes de 4-5 élèves pour discuter des questions proposées dans la fiche de réflexion. N'hésitez pas à leur donner accès à internet pour chercher les réponses dont ils pourraient avoir besoin et à les inviter à consulter le site www.actiondamien.be



Il n'y a généralement pas une bonne réponse mais des réflexions à confronter. Les réponses que nous fournissons ici sont des exemples pour aider et guider la discussion.





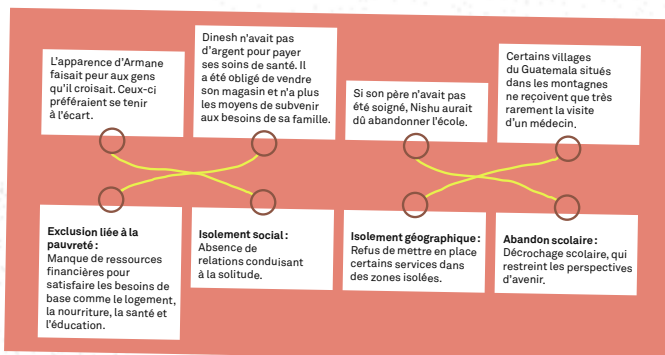
CORRECTIF DE LA FICHE SANTÉ & EXCLUSION: BRISONS LES BARRIÈRES!

1. Pourquoi penses-tu qu'on exclut certaines personnes ?

Exemples : parce qu'on a peur, parce qu'on ne connaît pas la maladie, parce que les autres le font,...

2. Peux-tu donner des exemples de situations que tu as vécues où quelqu'un a été exclu ?

3. Peux-tu relier ces situations vues dans le film au type d'exclusion qu'elles concernent ?



- L'apparence d'Armane faisait peur aux gens qu'ils croisaient. Ceux-ci préféraient se tenir à l'écart.

→ **Isolement social:** Absence de relations conduisant à la solitude.

- Dinesh n'avait pas d'argent pour payer ses soins de santé. Il a été obligé de vendre son magasin et n'a plus les moyens de subvenir aux besoins de sa famille.

→ **Exclusion liée à la pauvreté:** Manque de ressources financières pour satisfaire les besoins de base comme le logement, la nourriture, la santé et l'éducation.

- Si son père n'avait pas été soigné, Nishu aurait dû abandonner l'école.

→ **Abandon scolaire:** Décrochage scolaire, qui restreint les perspectives d'avenir.

- Certains villages du Guatemala situés dans les montagnes ne reçoivent que très rarement la visite d'un médecin.

→ **Isolement géographique:** Refus de mettre en place certains services dans des zones isolées.

4. Qu'est-ce qu'une personne exclue peut ressentir ? Pourquoi ? Comment cela se manifeste-il ?



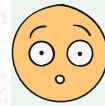
Elle est triste → Elle voudrait être avec les autres mais se sent rejetée → Elle pleure, elle se renferme, elle n'a plus envie de rien.



Elle est en colère → Elle en veut aux autres de l'exclure → Elle se fâche, elle devient agressive, elle peut aussi pleurer parce qu'elle est fâchée.



Elle est heureuse → Non



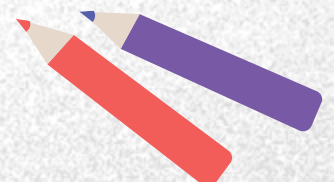
Elle a peur → Elle ne sait pas ce qui va lui arriver, combien de temps ça va durer → Elle se renferme sur elle-même ou elle cherche à être rassurée.



Elle trouve ça drôle → Non



Elle est gênée → Elle a l'impression d'avoir fait quelque chose de mal ou d'inapproprié → Elle rougit, se renferme.



5. Complète les textes suivant avec les mots manquants.

contagieuses – mourir – **médecin** – sorcier – **guérir** – maudites

Aujourd'hui dans le quartier, chacun sait qu'on peut **guérir** de la lèpre. Chaque fois que quelqu'un tombe malade, on va prévenir le **médecin**. Toutes les amies de mes sœurs savent qu'elles sont guéries et qu'elles ne sont plus **contagieuses**. Elles jouent de nouveau tous les jours devant la maison.

guerre – **lèpre** – juge – arrêter – **oser** – stigmatisés – **soignés** – **sachent** – **comprend** – cachent

Dans le village il n'y a qu'avec Tika qu'on peut parler de la **lèpre**. Elle me **comprend**, je le sais. Mais elle dit aussi qu'il faut **oser** en parler. Parce que c'est comme ça que plus d'enfants seront **soignés** et guéris. Et puis, quand on est guéri c'est pour la vie. On n'est plus jamais contagieux. Il faudrait que les gens le **sachent**. Que tout le monde le sache.

6. Quelles sont les idées fausses qu'on peut avoir sur ces personnes ?

- Ceux qui ont des problèmes de peau :
→ Ce sont des personnes sales.
- Ceux qui sont trop gros :
→ C'est leur faute car ils mangent trop/tout le temps.
- Ceux qui bégayent :
→ Ils ne sont pas intéressants.
- Ceux qui sont souvent tristes :
→ Ils ne savent pas s'amuser.

7. Qu'est-ce que je fais face à une personne malade ?

Je lui demande ce que je peux faire : la première chose à faire est de lui demander si la maladie est contagieuse et comment, ensuite d'être attentif à ses besoins sans la surprotéger.

8. Quelle est la différence entre l'exclusion et l'isolement médical ?

L'isolement est une nécessité médicale et empêche la contamination d'autres personnes. L'exclusion est un rejet de l'autre. On peut prendre des précautions médicales tout en maintenant de l'attention et du lien envers la personne, surtout aujourd'hui avec les méthodes de communication moderne.

9. Explique ce que tu peux faire pour qu'une personne malade ne se sente pas exclue ?

Exemples : continuer à discuter avec lui, lui apporter ses cours s'il ne peut pas venir à l'école, passer le voir (avec l'accord du médecin), expliquer ce qu'on peut faire à ceux qui ont peur d'être contaminés, ...

10. Les médecins soignent les patients d'un point de vue médical. Identifie ce qu'il faut mettre en place pour garantir la guérison aux personnes atteintes par des maladies. En dehors des soins médicaux, la personne a besoin :

De s'alimenter correctement

D'être dans des conditions d'hygiène suffisantes

De savoir que lui et sa famille vont pouvoir continuer à subvenir à leurs besoins de base pendant qu'elle se soigne

De garder/retrouver une place dans la société après sa guérison

D'un support psychosocial (support psychologique, accompagnement à la prise du traitement,...)



11. Lutter contre l'exclusion permet de participer à plusieurs des objectifs de développement durable définis par les Nations Unies. Peux-tu faire trois liens avec ceux-ci ?

- 1 Eradication de la pauvreté et lutte contre la faim :** En évitant que les personnes ne soient exclues de la société à cause de leur maladie, on évite qu'elles ne tombent dans le cercle vicieux de la pauvreté. On s'assure qu'elles gardent des revenus suffisants pour subvenir aux besoins de base de leurs familles.
- 3 Accès à la santé :** Chaque personne touchée par une maladie devrait avoir accès aux soins de santé nécessaires. Pour cela, il faut que les personnes osent parler de leurs symptômes sans craindre de se retrouver exclus. Il faut également que les structures médicales acceptent de les prendre en charge même lorsqu'ils ont des séquelles de maladies.
- 4 Accès à l'éducation de qualité :** Les personnes affectées par une maladie doivent pouvoir conserver l'accès à l'éducation. Pour cela, il faut éviter qu'elles ne soient exclues de leur école à cause des craintes de contaminations ou à cause de préjugés. En cas de maladie contagieuse, elles doivent pouvoir le plus rapidement possible reprendre le chemin de l'école et disposer de cours de rattrapage.
- 6 Accès à l'eau salubre et à l'assainissement :** Si les personnes affectées par des maladies sont regroupées dans certains villages isolés du reste de la population, elles risquent davantage de ne pas

avoir accès à l'eau salubre, à des toilettes ou à des douches.

- 8 Accès à des emplois décents :** Beaucoup de personnes touchées par la maladie sont exclues par les employeurs à cause de leur maladie, de celle de leurs proches ou des conséquences d'une maladie passée.
- 10 Réduction des inégalités :** Chacun a droit à une vie digne et à une bonne santé quel que soit le pays dans lequel il vit. En luttant contre l'exclusion, on lutte contre l'inégalité.

D'autres réponses sont possibles si elles sont correctement argumentées.

Le saviez-vous ?

Le troisième objectif de développement durable (ODD) des Nations Unies concerne spécifiquement la tuberculose.

La cible 3.3 dit ceci :

« Mettre fin, d'ici à 2030, aux épidémies de sida, de tuberculose, de paludisme et de maladies tropicales négligées et combattre l'hépatite, les maladies transmises par l'eau et les autres maladies transmissibles. »

ET VOUS? QU'ALLEZ-VOUS FAIRE?



Chacun d'entre nous peut lutter contre l'exclusion liée aux maladies dans la mesure de ses propres moyens.

Pour cela, il s'agit de :

- Faire preuve d'empathie envers des personnes malades et exclues.
- Se renseigner sur la contagiosité des maladies qui affectent les personnes qui nous entourent.
- Se protéger des risques de contamination tout en maintenant le lien.
- Surmonter ses peurs face à la différence.

Chaque être humain mérite d'être inclus dans la société et de vivre dans la dignité.

« Le plus petit geste devient grand quand il est fait avec amour. »

- Père Damien

COMMENT AIDER ACTION DAMIEN À LUTTER CONTRE L'EXCLUSION?



Vous avez été touchés par les témoignages partagés dans notre vidéo? Vous avez envie de vous investir pour diminuer l'exclusion liée à la santé dans le monde?

De nombreuses organisations luttent contre l'exclusion à travers le monde. Action Damien est une de celles-là.

En tant qu'enseignant ou animateur de jeunes, vous pouvez aider l'organisation de différentes manières :

- Parlez-en aux jeunes, à vos collègues, à vos proches. Sensibilisez-les aux problématiques qui nous occupent. Contactez-nous pour organiser une conférence ou une animation.
- Organisez des actions de sensibilisation et/ou de récolte de fonds dans votre école, mouvement de jeunesse, paroisse,...
- Mettez vos compétences au service de l'organisation : aidez-nous à concevoir de nouvelles animations pédagogiques, à toucher de nouvelles écoles, de nouveaux groupes de jeunes et de nouveaux enseignants.

Voici quelques idées à mettre en œuvre avec vos élèves :

- Réaliser une courte vidéo pour les réseaux sociaux et taguer Action Damien : un chant, une danse,...
- Organiser un événement solidaire permettant de récolter des fonds au profit d'Action Damien.
- Lancer un défi et faites-le devenir viral.
- Organiser un débat (public) ou un concours d'éloquence sur le sujet.
- Composer un groupe qui participera à des festivals comme bénévole au nom d'Action Damien pour nous aider à récolter des fonds (à partir de 16 ans).
- Créer une mini-entreprise dont les bénéfices seront reversés à nos projets.

Notre équipe Bénévolat et Education se tient à votre disposition pour vous y aider. Envoyez leur un mail à benevoles@actiondamien.be.

D'avance un tout grand merci !

