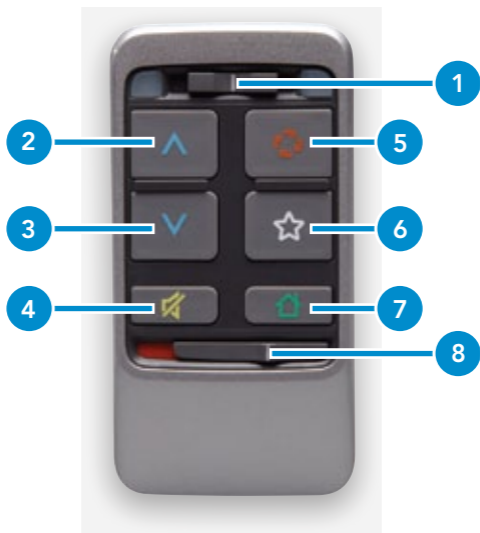


SURFLINK[®]

REMOTE CONTROL



INSTRUKCJA OBSŁUGI



1. Przetącznik uszny

2. Zwiększ dźwięk

3. Zmniejsz dźwięk

4. Wycisz

5. Zmiana pamięci

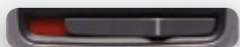
6. Ulubione

7. Domyślne

8. Zablokuj/odblokuj

Twój pilot SurfLink jest zawsze włączony i gotowy do pracy z twoimi aparatami. Jeżeli w danej chwili nie zamierzasz go używać, możesz go zablokować.

Zablokowany



Odblokowany



Ustawienia twoich aparatów słuchowych:

Lewy



Oba




Prawy





Przełącznik uszny kontroluje ustawienia twoich aparatów słuchowych. Aby regulować ustawienia obu aparatów, przełącznik uszny powinien zostać ustawiony na pozycję środkową.

Aby dokonać zmian ustawień tylko jednego aparatu słuchowego, zmień pozycję przełącznika usznego na stronę wybranego aparatu. Gdy przełącznik jest ustawiony tylko na jedną stronę, wszystkie informacje z pilota są wysyłane tylko do tego aparatu słuchowego.

Ustawienia domyślne:

Jeżeli chcesz przywrócić aparatom słuchowym domyślny poziom głośności oraz ustawić je na profil pierwszy, naciśnij przycisk  domyślne na pilocie.


Wyciszanie:

Twój pilot może wyciszyć twoje aparaty słuchowe. W tym celu naciśnij przycisk  Wycisz. Aby przywrócić dźwięk, naciśnij przycisk  ponownie.


Uwaga: Naciśnięcie jakiegokolwiek przycisku podczas gdy aparaty są wyciszone spowoduje przywrócenie dźwięku oraz włączenie funkcji wybranego przycisku.

Przycisk Ulubione to:

SurfLink Media Audio Streaming

1. Naciśnij przycisk  Ulubione by zatrzymać lub zacząć przechwytywanie dźwięku.

Sprawdzenie funkcjonalności

1. Wybierz swój lewy bądź prawy aparat słuchowy używając Przełącznika usznego.
2. Naciśnij przycisk  Ulubione jeden raz.
3. Powinieneś/aś usłyszeć krótki, charakterystyczny dźwięk.
4. Usłyszysz rezultaty testu.

By uzyskać więcej informacji o tej funkcji, skonsultuj się ze swoim protetykiem słuchu.

Pilot SurfLink został zaprojektowany zgodnie ze standardami międzynarodowej kompatybilności elektromagnetycznej. Mimo to, istnieje możliwość wystąpienia zakłóceń dźwięku spowodowanych przez zakłócenia linii energetycznych, lotniskowe wykrywacze metali, pola elektromagnetyczne pochodzące od innych urządzeń medycznych, sygnałów radiowych i wyładowań elektrostatycznych. Jeżeli używasz innych urządzeń medycznych bądź nosisz ze sobą takie urządzenia jak defibrylatory bądź rozrusznik serca i obawiasz się, że nasz pilot może spowodować jakiegokolwiek zakłócenia - skontaktuj się ze swym lekarzem bądź z producentem twych urządzeń medycznych w celu uzyskania informacji o ryzyku zakłóceń.

Pilot SurfLink nie powinien być używany podczas procedury obrazowania metodą rezonansu magnetycznego.

Używanie urządzenia w samolotach

Pilot SurfLink nie powinien być używany w samolotach, z wyłączeniem sytuacji gdy zostało to dozwolone przez personel lotniczy.

Używanie urządzenia w innych krajach

Pilot SurfLink został ustawiony, bo działać na częstotliwościach radiowych specyficznych dla twojego kraju bądź regionu i może nie być zatwierdzony do użytku w innych krajach (lub regionach). Bądź świadom/a, iż używanie naszego urządzenia podczas podróży do innego kraju może spowodować zakłócenia innych urządzeń elektrycznych, bądź inne urządzenia mogą spowodować zakłócenia w działaniu twojego pilota SurfLink.

Bateria w twym pilocie nie jest wymienna. Proszę nie próbować wymieniać baterii.

FCC ID: EOA-WR
IC: 6903A-WR

FCC

Te urządzenie jest zgodne z częścią numer 15 zasad FCC wraz z RSS-210. Korzystanie z tego urządzenia podlega następującym zasadom: (1) nie może ono powodować szkodliwych zakłóceń, oraz (2) musi akceptować jakiegokolwiek zakłócenia z zewnętrznego źródła, wliczając w to zakłócenia, które mogą powodować nieprawidłowe działanie urządzenia.

Uwaga: Producent nie jest odpowiedzialny za jakiegokolwiek zakłócenia radiowe bądź telewizyjne spowodowane poprzez nieuprawnione modyfikacje tego sprzętu. Takie modyfikacje mogą spowodować zawieszenie prawa do użytku danego urządzenia przez jego właściciela.

Niniejszym Paradigm deklaruje, iż Pilot SurfLink jest zgodny z kluczowymi wymaganiami i innymi odpowiednimi przepisami Dyrektywy 1999/5/EC. Kopia deklaracji zgodności może zostać pozyskana z adresu podanego poniżej.

Starkey Hearing Technologies
6600 Washington Ave. South
Eden Prairie, MN USA



Starkey UK
Wm. F. Austin House, Bramhall Technology Park
Pepper Road, Hazel Grove, Stockport SK7 5BX
United Kingdom



Utylizacja sprzętu elektronicznego musi być zgodna z przepisami obowiązującymi w Polsce



Kontakt:

Starkey Laboratories Poland Sp. z o.o.

ul. Wirażowa 119

02-145 Warszawa

NIP: 522-10-46-291

Dział Obsługi Klienta: (+48) 22 878 00 37