

Manuale utente apparecchio acustico endoauricolare wireless



Prodotti wireless

CIC (completamente nel condotto)

P00003562

Avvertenze, precauzioni e avvisi

INFORMAZIONI OBBLIGATORIE SULL'APPARECCHIO ACUSTICO

⚠️ AVVERTENZA: I minori di 18 anni devono consultare un medico prima di utilizzare questo dispositivo.

I minori di 18 anni necessitano di cure specialistiche, e l'utilizzo di questo dispositivo senza una valutazione medica potrebbe peggiorare la condizione del paziente. Un minore di 18 anni che utilizzi un apparecchio acustico deve aver ricevuto una valutazione medica recente, preferibilmente da un otorinolaringoiatra. Prima di utilizzare questo dispositivo, è necessario che un medico determini che sia appropriato l'utilizzo di un apparecchio acustico.

⚠️ AVVERTENZA: per gli audioprotesisti:

Prima di fornire un apparecchio acustico, l'Audioprotesista deve richiedere al paziente di sottoporsi ad un esame medico accurato condotto da un professionista autorizzato (otorino/audiologi ORL). Il professionista determinerà in fase di colloquio, esame o sulla base di qualsiasi altra informazione se il paziente è affetto da uno dei seguenti disturbi:

- Visibile malformazione dell'orecchio, congenita o traumatica
- Anamnesi che rivela perdite o secrezioni dell'orecchio avvenute negli ultimi 6 mesi
- Dolore o disturbo all'orecchio
- Visibile accumulo di cerume o presenza di corpo estraneo nel condotto uditivo
- Vertigini acute o croniche
- Improvvisa perdita dell'udito, in rapido peggioramento o fluttuante negli ultimi 6 mesi
- Perdita dell'udito o ronzio (tinnito) solo in un orecchio o una notevole differenza di udito tra le orecchie
- Gap audiometrico uguale o superiore a 15 dB a 500 Hz, 1000 Hz e 2000 Hz

⚠️ AVVERTENZA: per gli audioprotesisti riguardo l'applicazione di apparecchi acustici con uscite superiori a 132 dB SPL:

È necessario prestare particolare attenzione nella scelta e nell'applicazione di un apparecchio acustico con un'uscita massima superiore a 132 dB SPL, poiché potrebbe compromettere l'udito residuo del paziente.

Utilizzo Internazionale

I tuoi apparecchi acustici sono approvati per funzionare sulle frequenze radio specifiche del tuo Paese o della tua regione e potrebbero non essere approvate per l'utilizzo all'estero. Durante i viaggi internazionali, il funzionamento degli apparecchi acustici potrebbe causare delle interferenze con altre apparecchiature elettroniche così come altre apparecchiature elettroniche potrebbero interferire con il loro funzionamento.

La normativa ci impone di fornire le seguenti avvertenze:

⚠️ AVVERTENZA: evitate di usare l'apparecchio acustico nelle vicinanze di altre apparecchiature elettroniche poiché ciò potrebbe alterarne il funzionamento. Se è necessario l'utilizzo in queste circostanze, controllate che il dispositivo acustico e le altre apparecchiature elettroniche funzionino correttamente.

⚠️ AVVERTENZA: L'utilizzo di accessori, componenti o parti di ricambio diversi da quelli forniti dal produttore dei tuoi apparecchi acustici potrebbe causare un aumento delle emissioni elettromagnetiche e una riduzione dell'immunità elettromagnetica e potrebbe influire sulla qualità delle prestazioni.

⚠️ AVVERTENZA: L'utilizzo di apparecchiature radio portatili a una distanza inferiore a 30 cm (12 pollici) dall'apparecchio acustico, potrebbe ridurre la qualità delle prestazioni. In tal caso allontanarsi dall'apparecchio radio.

⚠️ AVVERTENZA: La stabilità dell'apparecchio acustico è progettata per un uso normale. Quando indossate un apparecchio acustico, evitate impatti fisici sull'orecchio che possano rompere il dispositivo o causare il distacco di componenti del dispositivo. Ciò potrebbe causare lacerazioni del condotto uditivo o perforazioni del timpano. Nel caso in cui ciò avvenga, è fortemente consigliato rivolgersi a un medico per una valutazione e una rimozione sicura.

⚠️ AVVERTENZA: Se l'apparecchio acustico cade su una superficie dura, può rompersi o danneggiarsi. Lo stesso può avvenire se il dispositivo è sottoposto a stress meccanici o urti. Assicuratevi che l'apparecchio acustico sia intatto prima di inserirlo nel condotto uditivo. Non utilizzare il dispositivo se risulta danneggiato, consulta il tuo audioprotesista.

⚠️ AVVERTENZA: Se sottoposto a stress ripetuto l'estrattore può rompersi. Se l'estrattore si rompe si rompe e non sei in grado di rimuovere con cura il dispositivo, ti consigliamo di rivolgerti a un medico per una rimozione sicura.

⚠️ AVVERTENZA PER GLI AUDIOPROTESISTI

Prima di utilizzare un generatore di suoni, l'Audioprotesista deve richiedere al paziente di sottoporsi ad un esame medico accurato condotto da un professionista autorizzato (un otorino/audiologo). Il professionista determinerà in fase di colloquio, esame o sulla base di qualsiasi altra informazione se il paziente è affetto da uno dei seguenti disturbi:

- Visibile malformazione dell'orecchio congenita o traumatica Anamnesi che rivela perdite o secrezioni dell'orecchio avvenute nei 90 giorni precedenti
- Anamnesi che presenti ipoacusia improvvisa o a rapida progressione manifestatasi nel corso degli ultimi 90 giorni
- Vertigini acute o croniche
- Ipoacusia unilaterale improvvisa o recente verificatasi nel corso degli ultimi 90 giorni

⚠️ AVVERTENZA: L'uso di qualsiasi dispositivo che genera suoni per il trattamento dell'acufene può avere dei rischi potenziali. Tra questi si segnalano un possibile peggioramento dell'acufene, un eventuale cambiamento delle soglie uditive e possibili irritazioni della pelle a contatto con il dispositivo.

La Tecnologia Multiflex Tinnitus è stata progettata per ridurre al minimo questi rischi. Tuttavia, qualora si riscontrasse una delle condizioni precedentemente descritte, oppure si avvertano vertigini, nausea, mal di testa o palpitazioni, è necessario sospendere immediatamente l'uso del dispositivo e consultare il proprio medico, l'otorino o un audiologo.

Come per ogni altro dispositivo, l'uso improprio di questo strumento può provocare effetti potenzialmente nocivi. Per questo, bisogna prevenirne l'utilizzo non autorizzato e avere cura di tenere il dispositivo lontano dalla portata dei bambini e dagli animali domestici.

FUNZIONALITÀ NOTIFICA CADUTA

La Notifica Caduta è una funzione utile per avvisare le persone in caso di incidenti, quali cadute o un episodio di inciampo/falsa caduta. La notifica può essere configurata per inviare, in modo automatico o manuale, un messaggio SMS ad alcuni contatti predefiniti.

⚠️ AVVERTENZA: La Notifica automatica potrebbe non rilevare il 100% delle cadute

⚠️ AVVERTENZA: se si diminuisce la sensibilità della notifica automatica è possibile che alcune cadute non vengano rilevate dal sistema. Ad esempio, il sistema di notifica automatica potrebbe non rilevare una caduta se:

- L'impostazione della sensibilità non è appropriata per l'utente.
- La caduta avviene molto lentamente o si scivola a terra gradualmente.
- Ci si rialza e si inizia a camminare subito dopo.

⚠️ AVVERTENZA: la notifica automatica può dare origine a falsi allarmi. Per evitare l'invio di falsi avvisi ai propri contatti, è possibile annullare l'invio del messaggio tramite lo smartphone o premendo il controllo utente di entrambi gli apparecchi acustici.

⚠️ AVVERTENZA: per ridurre gli errori di comunicazione relativi alla notifica della caduta:

- Gli apparecchi acustici devono essere accesi, associati e collegati allo smartphone tramite Bluetooth.
- Il dispositivo mobile deve essere acceso, con l'applicazione per dispositivi mobili (in primo piano o sullo sfondo).
- Il dispositivo mobile deve avere una connessione a Internet (tramite rete cellulare o WiFi).

⚠️ ATTENZIONE: Questa non è una protezione per l'udito.

Se si avvertono suoni troppo forti, sia di breve che di lunga durata, è necessario rimuovere il dispositivo. Se ci si trova in un ambiente rumoroso, è necessario utilizzare il giusto tipo di protezione dell'udito in grado di indossare questo dispositivo. In generale, se solitamente si utilizzano tappi per le orecchie in un ambiente rumoroso, è necessario rimuovere il dispositivo e utilizzare tappi per le orecchie.

⚠️ ATTENZIONE: l'emissione sonora non deve essere fastidiosa o dolorosa.

Se il suono emesso è fastidiosamente alto o doloroso, è necessario abbassare il volume o rimuovere il dispositivo. Se è necessario abbassare costantemente il volume, si dovrebbe regolare ulteriormente il dispositivo.

⚠️ ATTENZIONE: se un componente rimane incastrato nell'orecchio, potrebbe essere necessario l'intervento del medico.

Se un componente dell'apparecchio acustico rimane incastrato nell'orecchio, ad esempio nel padiglione auricolare, e non si riesce a rimuoverlo facilmente con le dita, rivolgersi a un medico il prima possibile. Non cercare di usare pinzette o tamponi di cotone perché potrebbero spingere il componente ancora più in profondità nell'orecchio, ferendo il timpano o il condotto uditivo, anche in modo grave.

NOTA: cosa aspettarsi quando si inizia a utilizzare un apparecchio acustico.

Un apparecchio acustico può dare benefici a molte persone affette da ipoacusia. Tuttavia, è bene sapere che non è in grado di ripristinare il normale udito e che si potrebbero avere ancora alcune difficoltà a sentire nel rumore. Inoltre, va sottolineato che un apparecchio acustico non è in grado di prevenire o migliorare una patologia medica che causa la perdita dell'udito. Le persone che iniziano a utilizzare gli apparecchi acustici hanno talvolta bisogno di qualche settimana per adattarsi. Allo stesso modo, molte persone scoprono che la formazione o la consulenza sono molto utili per aiutarle a utilizzare al meglio i loro apparecchi acustici.

NOTA: Ipoacusia nel bambino/minore:

- I minori di 18 anni devono consultare prima un medico, preferibilmente un otorinolaringoiatra, in quanto possono avere esigenze diverse da quelle di un adulto
- Il medico identificherà le condizioni mediche e le tratterà di conseguenza
- Il medico potrà indirizzare il paziente a un audiologo/audioprotesista per un test ulteriore e, una valutazione dell'apparecchio acustico
- La valutazione dell'apparecchio acustico aiuterà l'audioprotesista a scegliere e applicare l'apparecchio acustico più indicato

In caso di bambini/minori affetti da ipoacusia, prima di acquistare un apparecchio acustico, è necessario richiedere una visita medica ad un medico specialista, preferibilmente un Otorinolaringoiatra. Lo scopo di questo esame è quello di garantire che tutte le condizioni mediche trattabili relative all'udito vengano identificate e trattate prima dell'acquisto dell'apparecchio acustico.

In seguito alla visita medica, il medico fornirà una prescrizione scritta nella quale confermerà che l'ipoacusia è stata adeguatamente esaminata e che il paziente può sottoporsi all'applicazione di un apparecchio acustico.

Il medico indirizzerà quindi il paziente presso un Audiologo, per una valutazione pensata per identificare l'apparecchio acustico più indicato.

L'Audiologo condurrà un accurato esame per valutare la capacità uditiva del paziente con e senza apparecchio acustico. Questo esame consentirà all'Audiologo di scegliere e applicare l'apparecchio acustico che soddisferà le specifiche esigenze del paziente. L'Audiologo si occupa inoltre della valutazione e riabilitazione, dal momento che l'ipoacusia può causare problemi nello sviluppo del linguaggio, nell'educazione e nel progresso ed inserimento sociale del bambino. L'Audiologo, per formazione ed esperienza, è la figura di riferimento qualificata per intervenire sulla valutazione e riabilitazione del bambino/minore ipoacusico.

AVVERTENZE IMPORTANTI PER CHI INTENDE ACQUISTARE UN APPARECCHIO ACUSTICO:

Prima di acquistare un apparecchio acustico, è necessario richiedere una visita medica ad un medico specialista, Otorino o Audiologo. Lo scopo di questo esame è quello di garantire che tutte le condizioni mediche trattabili relative all'udito vengano identificate e trattate prima dell'acquisto dell'apparecchio acustico.

In seguito alla visita medica, il medico fornirà una prescrizione scritta nella quale confermerà che l'ipoacusia è stata adeguatamente esaminata e che il paziente può sottoporsi all'applicazione di un apparecchio acustico. Il medico indirizzerà quindi il paziente presso un Audioprotesista, per una valutazione pensata per identificare l'apparecchio acustico più indicato.

L'Audioprotesista condurrà un accurato esame per valutare la capacità uditiva del paziente con e senza apparecchio acustico. Questo esame consentirà all'Audioprotesista di scegliere e applicare l'apparecchio acustico che soddisferà le specifiche esigenze del paziente.

Se si hanno dei dubbi o timori circa la propria capacità di abituarsi all'amplificazione, è opportuno informarsi sui programmi che prevedono una prova prima dell'acquisto. Molti centri e distributori di apparecchi acustici, infatti, offrono programmi che consentono di provare un dispositivo per un periodo di tempo a fronte di un costo nominale, al termine del quale si può decidere se acquistarlo.

L'impiego di un apparecchio acustico non ristabilisce l'udito normale e non previene né risolve l'ipoacusia derivante da condizioni di natura organica. L'uso di apparecchi acustici è soltanto parte della riabilitazione uditiva e può essere integrato da training uditivo specifico e formazione relativa alla lettura del labiale. Un uso discontinuo dell'apparecchio acustico non permette al paziente di trarne pieno beneficio.

Alcuni pazienti hanno segnalato di sentire un ronzio nell'apparecchio acustico usando il telefono cellulare, indicando che l'apparecchio acustico potrebbe non essere compatibile con il telefono cellulare. È comprovato che i telefoni cellulari sono potenziali fonti di rumore per gli apparecchi acustici. I vostri apparecchi acustici Starkey sono stati testati per la conformità con due standard che definiscono l'immunità degli apparecchi acustici ai dispositivi wireless digitali e soddisfano i requisiti di ANSI C63.19-2019, nonché i criteri per la compatibilità per gli utenti, come definito da IEC 60118-13:2019.

⚠ ATTENZIONE: L'utilizzo di apparecchi acustici può comportare il verificarsi di possibili effetti collaterali a livello fisico. Consulta un medico se si verificano le seguenti condizioni:

- Peggioramento dell'ipoacusia o dell'acufene
- Dolore o fastidio derivante da calore (scottature), abrasione (tagli e graffi), infezione, shock
- Reazione allergica cutanea (infiammazione, irritazione, gonfiore, secrezione)
- Eccessiva produzione di cerume

Congratulazioni per l'acquisto dei tuoi nuovi apparecchi acustici!

Consulta il presente manuale per scoprire di più sui tuoi nuovi apparecchi acustici e ottenere un'esperienza di ascolto ottimale.

Dopotutto, quando sentiamo meglio, ci sentiamo meglio. E proprio questo è lo scopo dei tuoi nuovi apparecchi acustici.

Il presente manuale utente fa riferimento al seguente modello di apparecchio acustico:



Numero/i di serie

Sinistro: _____

Destro: _____

Il mio apparecchio acustico utilizza:

Una batteria 312 (CIC) – marrone

*Sapevi che connettendo un dispositivo mobile ai tuoi apparecchi acustici puoi accedere ad ancora più funzionalità? Consulta la guida **Impostazione app cellulari/smart devices compatibili** per i dettagli.*

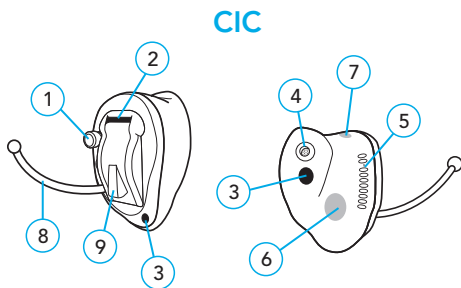
Sommario

1. Avvertenze, precauzioni e avvisi	2
2. Scopri i tuoi apparecchi acustici	
Ecco i tuoi apparecchi acustici.....	10
Utilizzare gli apparecchi acustici.....	11
Cura degli apparecchi acustici.....	20
Guida alla risoluzione dei problemi.....	22
3. Indicazioni aggiuntive	
Uso previsto.....	26
Informazioni sulla sicurezza.....	30
Informazioni sulla normativa.....	31

Ecco i tuoi apparecchi acustici

Panoramica

1. Controlli utente (opzionali)
2. Microfono e coprimicrofono
3. Foro di ventilazione
4. Filtro paracerume (accessorio incluso) e ricevitore
5. Numero di serie
6. Indicatore di lato (la posizione può variare)
BLU è per il lato sinistro,
ROSSO è per il lato destro
7. Il puntino bianco indica la parte superiore dell'apparecchio acustico
8. Filo estrattore (non rimuovere, tagliare o modificare)
9. Sportello pila



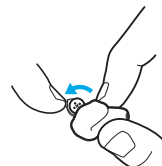
Utilizzare gli apparecchi acustici

Batterie

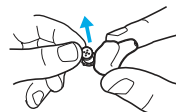
Il tuo apparecchio acustico utilizza una batteria come fonte di alimentazione. La dimensione della batteria può essere identificata dal codice colore marrone (312) sulla confezione.

Per inserire o sostituire la batteria:

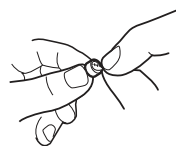
1. Utilizza l'invito sullo sportellino della batteria.



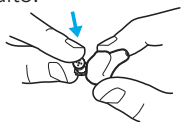
2. Apri con delicatezza lo sportellino e rimuovi la pila usata.



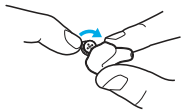
3. Rimuovi la linguetta colorata dalla nuova batteria. Per ottenere i migliori risultati, prima di inserire la batteria, attendi da 3 a 5 minuti dopo la rimozione della linguetta.



4. Inserisci la pila nel vano batteria con il lato “+” rivolto verso l'alto.



5. Chiudi lo sportellino della batteria.



Indicatori dello stato della batteria

Quando la tensione della batteria è bassa, si attiverà un indicatore sonoro. Da allora avrai circa 30 minuti per sostituire la batteria. L'indicatore potrebbe anche emettere un suono appena prima dell'arresto della batteria.

Consigli utili sulle batterie

- **NON FORZARE MAI LA CHIUSURA DELLO SPORTELLINO DELLA BATTERIA;** potresti danneggiare il dispositivo. Se lo sportellino non si chiude bene, controlla che la batteria sia inserita correttamente.
- Non forzare eccessivamente l'apertura dello sportellino della batteria per non danneggiarlo.
- Smaltisci immediatamente le batterie utilizzate nell'apposito contenitore dei rifiuti speciali o per il riciclaggio adeguato.
- Le batterie sono diverse per dimensioni e prestazioni. Consulta il tuo audioprotesista. Saprà consigliarti il modello di batterie adatto al tuo apparecchio acustico e fornirti le informazioni sulle prestazioni e durata delle stesse.

AVVERTENZE

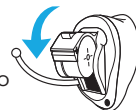
Le batterie possono essere nocive se ingerite. Per evitare l'ingestione accidentale:

- Conservare le pile fuori dalla portata dei bambini, delle persone affette da gravi disturbi psichici e degli animali domestici.
- Controllare sempre i medicinali prima di ingerirli: essendo molto piccole, le batterie possono essere scambiate per pillole.
- Controllare sempre i medicinali prima di ingerirli: essendo molto piccole, le batterie possono essere scambiate per pillole.

IN CASO ACCIDENTALE DI INGERIMENTO, CONTATTARE IMMEDIATAMENTE IL MEDICO.

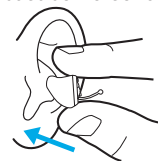
Per accendere:

Inserire una batteria e chiudere completamente lo sportellino. L'apparecchio acustico ha un ritardo di accensione pari a qualche secondo. Potreste sentire un tono che indica che l'apparecchio acustico è acceso.



Per indossare gli apparecchi acustici:

1. Prendi tra pollice e indice il bordo esterno dell'apparecchio acustico, inserisci con delicatezza la punta all'interno del condotto uditivo e ruota l'apparecchio acustico verso la nuca.



2. Premi con delicatezza l'apparecchio acustico fino a farlo alloggiare bene in posizione.

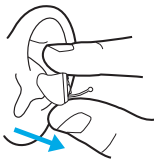


Per togliere gli apparecchi acustici:

1. Prendi il bordo esterno dell'apparecchio acustico.

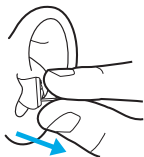


2. Ruota l'apparecchio acustico in avanti ed estrailo dal canale uditivo.



OPPURE

Se l'apparecchio acustico è dotato di un filo estrattore, rendila tra pollice e indice ed estrai con delicatezza l'apparecchio acustico dall'orecchio.



Per spegnere:

Apri lo sportellino della batteria sinché la batteria non tocca più i contatti.

Accensione e spegnimento automatici

L'apparecchio acustico potrebbe avere la possibilità di passare automaticamente alla modalità di risparmio energetico per non consumare la batteria. Questo controllo può essere configurato dall'audioprotesista oppure attraverso l'app per dispositivi mobili dell'apparecchio acustico.

Quando si colloca l'apparecchio acustico su una superficie piana e stabile, ad esempio un tavolo, l'apparecchio acustico entrerà in modalità risparmio energetico dopo 15 minuti. Perché riprenda il suo normale funzionamento, occorre prendere in mano l'apparecchio acustico e posizionarlo nell'orecchio. L'apparecchio acustico rileverà il movimento e tornerà ad accendersi nuovamente. Potresti sentire un tono che indica che l'apparecchio acustico è acceso.

	Accensione	Spegnimento
Controlli utente	<p>Inserire la batteria e chiudere saldamente lo sportellino della batteria.</p> <p>È prevista un'accensione ritardata di 3 secondi che consente di indossare l'apparecchio acustico.</p>	<p>Gli apparecchi acustici si spegneranno quando aprirai lo sportellino della batteria (e la batteria non toccherà più i contatti).</p>
	<p>Se hai spento entrambi gli apparecchi acustici premendo i controlli utente, premendoli nuovamente li accenderà.</p> <p>È prevista un'accensione ritardata di 3 secondi che consente di indossare l'apparecchio acustico.</p>	<p>Spegni ciascun apparecchio acustico premendo e tenendo premuti i controlli utente per 3 secondi.</p>

Indicatori dello stato della batteria

- **Batteria bassa:** quando la carica della batteria è bassa, viene riprodotta la parola "batteria".

NOTA: il tempo effettivo tra l'attivazione dell'indicatore di livello basso della batteria e lo spegnimento dipende dal livello dei rumori ambientali circostanti e dall'uso del prodotto.

- **Spegnimento per batteria esaurita:**
L'indicatore potrebbe anche emettere un suono appena prima che la batteria smetta di funzionare.

Durata prevista della batteria

La durata della batteria varia a seconda dell'utilizzo delle funzionalità wireless.

- **CIC**
 - **Senza streaming:** Fino a 8 giorni
 - **Con streaming:** Fino a 7 giorni

Controlli utente (opzionali)

I controlli utente consentono di controllare manualmente gli apparecchi acustici. Vengono impostati dall'audioprotesista, che può anche programmare il pulsante per consentire di utilizzare molte funzionalità smart.

I controlli utente hanno 3 modalità d'utilizzo:

- **Breve pressione:** premi il pulsante per 1 secondo, quindi rilascialo.
- **Pressione lunga:** premi e tieni premuto il pulsante per 3 o più secondi.
- **Controllo a tocco:** tocca con decisione due volte il pulsante o l'area a questo circostante sull'apparecchio acustico.

Controlli utente	Funzionalità smart
Breve pressione (1 secondo)	
Pressione lunga (3 secondi)	
Controllo a Tocco	

*Sapevi che connettendo un dispositivo mobile ai tuoi apparecchi acustici puoi accedere ad ancora più funzionalità? Consulta la guida **Impostazione app cellulari/smart devices compatibili** per i dettagli.*

Telefonate e apparecchi acustici

I tuoi apparecchi acustici sono progettati per gestire delle chiamate da telefono cellulare o fisso.

• Telefonate da linea fissa

Per utilizzare il telefono fisso mentre indossi gli apparecchi acustici, rivolgiti al tuo audioprotesista.

Potrà aiutarti a preparare un'impostazione "telefono" sui tuoi apparecchi acustici e fornire dei consigli.

• Telefonate da cellulare

Per trasmettere telefonate da un cellulare agli apparecchi acustici, consulta la guida **Impostazione app per dispositivi mobili** inclusa. Ti mostrerà come collegare ("abbinare") il tuo smartphone agli apparecchi acustici.

Domande? Il tuo audioprotesista può rispondere ai tuoi quesiti.

Mantieni sempre pulito il tuo apparecchio acustico. Il calore, l'umidità e sporcizia possono portare a prestazioni insoddisfacenti.

1. Non pulire con acqua, solventi, liquidi per la pulizia o oli. Non smontare l'apparecchio acustico e non inserire utensili per la pulizia.
2. Utilizzando l'utensile per la pulizia in dotazione all'interno dell'astuccio, spazzola via eventuali residui dal microfono, dal paracerume e dal ricevitore.
3. Pulisci gli apparecchi acustici quotidianamente sopra a un panno morbido per evitare che si danneggino cadendo su una superficie dura. Se l'apparecchio acustico cade su una superficie dura, l'involucro o guscio esterno può rompersi e/o danneggiarsi. Lo stesso può avvenire se il dispositivo è sottoposto a stress meccanici o urti.

Consulta il tuo audioprotesista per ulteriori consigli relativi alla cura e manutenzione.

Cura degli apparecchi acustici

Consigli di conservazione

Quando non indossi gli apparecchi acustici, proteggili da eventuali danni seguendo questi consigli di conservazione:

- **Conservali all'interno dell'astuccio**, così che siano pronti all'uso.
- **Scegli un luogo in cui conservarli fresco e asciutto**, lontano da calore e umidità. Se possibile, evita di conservarli esposti alla luce diretta del sole.
- **Accertati di poter trovare con facilità i tuoi apparecchi acustici**, e che non siano facilmente accessibili a bambini e animali domestici. Un comodino o un cassetto possono essere un luogo ideale.

Consulta il tuo audioprotesista per ulteriori consigli relativi alla conservazione.

Pulizia del coprimicrofono

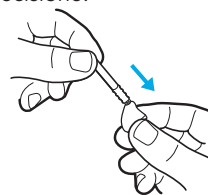
Il coprimicrofono degli apparecchi endoauricolari protegge il microfono da cerume e detriti. Chiedi al tuo audioprotesista istruzioni sulla pulizia e sulla manutenzione del coprimicrofono.

Sostituzione del paracerume

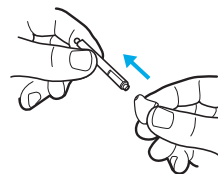
I paracerume impediscono al cerume di accumularsi all'interno degli apparecchi acustici. Se riscontri un certo accumulo di cerume o altri detriti o se gli apparecchi acustici producono un suono scadente, è bene sostituirli.

Per sostituire il paracerume:

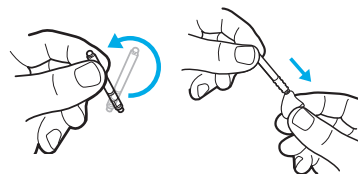
1. Inserisci l'estremità vuota dello stick di applicazione direttamente all'interno del filtro paracerume usato dell'apparecchio acustico. Spingi con decisione.



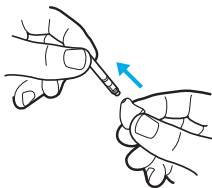
2. Estrai lo stick di applicazione tenendolo in linea retta per rimuovere il filtro paracerume usato. Non ruotare lo stick.



3. Utilizzate l'altra estremità dello stick di applicazione per inserire il nuovo paracerume all'interno dell'apparecchio acustico. Spingi con decisione.



4. Estrai lo stick di applicazione tenendolo in linea retta. Non ruotare lo stick. Smaltisci lo stick di applicazione.



Guida alla risoluzione dei problemi

Se, per qualsiasi ragione, il tuo apparecchio acustico non funziona correttamente, **NON** effettuare riparazioni autonomamente. Oltre a violare probabilmente qualsiasi garanzia o assicurazione, potresti facilmente causare altri danni.

Se l'apparecchio acustico presenta un malfunzionamento o scarse prestazioni, consulta la presente guida alla risoluzione dei problemi per individuare le possibili soluzioni. Se i problemi persistono, contatta il tuo audioprotesista per consigli e assistenza. Molti problemi comuni possono essere risolti presso lo studio o l'ufficio del tuo audioprotesista.

Problema	Possibili cause	Soluzioni
Debole	Microfono, paracerume o ricevitore ostruito.	<ol style="list-style-type: none"> 1. Pulire gli apparecchi acustici. 2. Se necessario, sostituire il paracerume.
	Accumulo di detriti.	Pulire il microfono, il paracerume o il ricevitore con l'utensile per la pulizia.
	Abbassamento della perdita uditiva.	Contattare il tuo audioprotesista.
	Esaurimento batteria.	Sostituire la batteria.

Problema	Possibili cause	Soluzioni
Scarsa resa	Microfono, paracerume o ricevitore ostruito.	<ol style="list-style-type: none"> 1. Pulire gli apparecchi acustici. 2. Se necessario, sostituire il paracerume.
	È necessario un riavvio.	<ol style="list-style-type: none"> 1. Aprire lo sportellino della batteria finché la batteria non tocca più i contatti. 2. Chiudere saldamente lo sportellino della batteria.
	Esaurimento batteria.	Sostituire la batteria.

Problema	Possibili cause	Soluzioni
Distorsione	Microfono, paracerume o ricevitore ostruito.	<ol style="list-style-type: none"> 1. Pulire gli apparecchi acustici. 2. Se necessario, sostituire le protezioni dal cerume.
	Foro di ventilazione ostruito.	Pulire il foro di ventilazione.
	Apparecchi acustici difettosi.	Contattare il tuo audioprotesista.
Muto	Microfono o paracerumi ostruiti.	<ol style="list-style-type: none"> 1. Pulire il microfono utilizzando la spazzola dell'utensile per la pulizia. 2. Se necessario, sostituire il paracerume.
	Batteria esaurita.	Sostituire la batteria.
	Apparecchi acustici difettosi.	Contattare il tuo audioprotesista.

Uso previsto

USO PREVISTO:

L'apparecchio acustico è un dispositivo da indossare per amplificare i suoni e per compensare l'ipoacusia. Gli apparecchi acustici possono intervenire a vari livelli per trattare in modo adeguato i gradi di ipoacusia, da lieve a grave.

Il tuo apparecchio acustico è stato progettato per operare in ambienti sia esterni che interni e soddisfa tutti gli standard Internazionali di Compatibilità Elettromagnetica. Ciò nonostante si potrebbero verificare delle interferenze, causate da disturbi sulle linee elettriche, metal detector negli aeroporti, campi elettromagnetici provenienti da altri dispositivi medici, segnali radio o scariche elettrostatiche.

Se utilizzi altri apparecchi medici o indossi dispositivi medici impiantabili come ad esempio defibrillatori o pacemaker e temi che il tuo dispositivo acustico possa creare delle interferenze, ti suggeriamo di contattare il tuo medico di fiducia o la casa produttrice del tuo dispositivo medico per avere dettagliate informazioni circa il rischio di interferenze. Il tuo apparecchio acustico non deve essere utilizzato durante risonanze magnetiche o in camera iperbarica.

Il presente apparecchio acustico è classificato Tipo B secondo le norme vigenti dei Dispositivi Medici IEC 60601-1 standard. Il tuo apparecchio acustico non è certificato per essere utilizzato in ambienti esplosivi come miniere o fabbriche di prodotti chimici.



Gli apparecchi acustici dovranno essere conservati e trasportati entro intervalli di temperatura, umidità e pressione compresi tra -40 °C e +60 °C, 10% - 95% rH, e 70 kPa - 106 kPa (equivalenti ad altitudini comprese tra 380 m al di sotto del livello del mare e 3000 m).

Gli apparecchi acustici sono progettati per funzionare oltre le condizioni termiche a te confortevoli, da -20 °C sino a +50 °C.

⚠ ATTENZIONE:

- Se il dispositivo si è surriscaldato, non toccarlo finché non si è raffreddato.
- Se il dispositivo non funziona, non bisogna smontarlo. Spediscilo a un centro di riparazioni, dal momento che c'è un pericolo di scarica elettrica.
- Tenere fuori dalla portata dei bambini. Non ingerire elementi contenuti all'interno della confezione, quali deumidificante, utensili per la pulizia, ecc.

Beneficio clinico

L'apparecchio acustico è progettato per fornire una migliore comprensione del parlato e aiutare a facilitare la comunicazione allo scopo di migliorare la qualità di vita.

Sintesi studio clinico

Uno studio clinico che ha coinvolto adulti dai 18 anni in su con ipoacusie da medie a profonde ha valutato le prestazioni degli apparecchi acustici e il vantaggio derivante dal loro utilizzo. Nel corso di 2-6 settimane di utilizzo dei dispositivi, gli utenti sono stati sottoposti a diverse valutazioni in laboratorio e sul campo per determinare se i dispositivi soddisfacevano le aspettative cliniche. I risultati dello studio confermano che i dispositivi forniscono un'amplificazione adeguata per le ipoacusie degli utenti, e che questi ultimi percepiscono un beneficio dall'amplificazione coerente con i dati normativi. Durante lo studio non sono stati riscontrati eventi avversi gravi o duraturi.

L'APPARECCHIO ACUSTICO NON DEVE ESSERE APERTO; L'UTENTE NON NE PUÒ ESEGUIRE LA MANUTENZIONE ALL'INTERNO

Informazioni obbligatorie su Multiflex Tinnitus per gli audioprotesisti

INDICAZIONI PER L'USO

La Tecnologia Multiflex Tinnitus è progettata per generare dei suoni che possano alleviare il disturbo dei pazienti che soffrono di acufene. È rivolta principalmente a pazienti di età superiore ai 18 anni.

Questa tecnologia è stata progettata per audioprotesisti che trattano pazienti affetti da acufene e da altri disturbi dell'udito. L'applicazione della tecnologia Multiflex Tinnitus deve essere gestita da un Audioprotesista che abbia partecipato ad un programma specifico per il trattamento dell'acufene.

DESCRIZIONE

progettato per generare un suono specifico trasmesso al dispositivo acustico. Il dispositivo può avere una di queste tre funzioni: può essere utilizzato come apparecchio acustico tradizionale, come trattamento per l'acufene o per entrambe le applicazioni.

La tecnologia Multiflex Tinnitus genera un suono specifico e consente all'Audioprotesista di costruire un programma su misura per il paziente per il trattamento dell'acufene. Se ne raccomanda l'impiego come parte integrante di un programma specifico mirato a recare sollievo a pazienti acufenici

La tecnologia Multiflex Tinnitus è progettata per generare rumore (bianco) a banda larga che può variare in frequenza e ampiezza. Queste caratteristiche possono essere programmate dall'Audioprotesista secondo la terapia specifica prescritta al paziente.

Il paziente può regolare il livello del volume del segnale sonoro. Invitiamo il paziente a concordare con l'Audioprotesista la regolazione ideale per il caso specifico in modo da trarne il massimo beneficio.

⚠ **ATTENZIONE:** Se regolato sul livello massimo in uscita e indossato per un periodo di tempo superiore a quello indicato qui di seguito, l'esposizione del paziente all'energia sonora potrebbe eccedere i limiti di esposizione al rumore. Se impostato sul livello massimo in uscita si raccomanda di non utilizzare il dispositivo per più di sedici (16) ore al giorno.

Per il paziente

Il dispositivo per la terapia acufenica è uno strumento elettronico progettato per generare rumore avente intensità e ampiezza di banda sufficiente a trattare fischi e ronzii. Può anche essere utilizzato come ausilio per ascoltare suoni esterni e il parlato.

La tecnologia Multiflex Tinnitus è progettata per generare suoni. Se ne raccomanda l'impiego con un'adeguata supervisione e/o come parte integrante di un programma specifico per il trattamento dell'acufene mirato a recare sollievo a pazienti con problemi acufenici.

PRINCIPI E BENEFICI DEL TRATTAMENTO ACUFENICO

La Tecnologia Multiflex Tinnitus può essere adottata come parte integrante di un programma per il trattamento dell'acufene.

Questa tecnologia trasmette del rumore bianco all'apparecchio acustico e viene programmata in base al grado di ipoacusia ed alle preferenze individuali. La Tecnologia Multiflex Tinnitus può recare sollievo temporaneo a chi soffre di acufene.

DA USARE SOLO A FRONTE DI PRESCRIZIONE MEDICA

⚠ ATTENZIONE: Per legge questo dispositivo può essere venduto soltanto su prescrizione da parte di un medico, di un otorino o un audiologo. L'uso di qualsiasi dispositivo che generi suoni per il trattamento dell'acufene dovrebbe avvenire soltanto con la supervisione di un audiologo o di un medico otorino. Il tuo Audioprotesista è l'unico professionista in grado di eseguire l'adattamento di questo dispositivo per soddisfare le tue esigenze personali seguendo un programma specifico di trattamento dell'acufene.

Il tuo Audioprotesista fornirà anche l'assistenza necessaria. A tale proposito è di fondamentale importanza seguire scrupolosamente le indicazioni e i consigli ricevuti.

⚠ ATTENZIONE: Se regolato sul livello massimo in uscita ed indossato per periodi di tempo superiori a quelli indicati qui di seguito, l'esposizione del paziente all'energia sonora potrebbe potenzialmente eccedere i limiti di esposizione al rumore. Si raccomanda di non utilizzare il dispositivo per più di sedici (16) ore al giorno, se impostato sul livello massimo di uscita. Ti ricordiamo inoltre di non utilizzare il dispositivo qualora il livello impostato ecceda il tuo livello di comfort.

Avvertenze importanti per i futuri utenti di generatori di suono

Prima di utilizzare un generatore di suono, le norme per tutelare una buona salute richiedono a chi soffre di acufene di sottoporsi ad un esame medico accurato condotto da un professionista autorizzato e preferibilmente specializzato nei disturbi dell'udito. Le figure mediche di riferimento sono i Medici Otorinolaringoiatri e gli Audiologi.

Lo scopo dell'esame medico è quello di accertare che tutti i problemi di natura clinica che possono influenzare l'acufene vengano individuati e trattati adeguatamente prima di utilizzare il generatore di suoni.

SPECIFICHE TECNICHE

Uscita massima Tecnologia Multiflex Tinnitus = 87 dB SPL (tipica) se misurata in un accoppiatore da 2 cc come da ANSI S3.22 o IEC 60118-7.

SPECIFICHE TECNICHE WIRELESS

Il tuo apparecchio acustico contiene un ricetrasmittitore radio che utilizza la tecnologia wireless Bluetooth® a basso consumo energetico che funziona nella banda di frequenza 2,4-2,4835 GHz con potenza massima effettiva di -8 dBm (mRIC R), -6,2 dBm (RIC RT) con una trasmissione modulata di GFSK. Il ricevitore radio ha una larghezza di banda di 1,5 MHz. Il RIC RT contiene inoltre un ricetrasmittitore radio che utilizza l'Induzione Magnetica a Campo Vicino su 10,281 MHz con un'intensità massima del campo magnetico indotto di -5 dBuA/m a una distanza di misurazione di 10 metri con modulazione di trasmissione 8-DPSK. La sezione RIC RT del ricevitore radio NFMI ha una larghezza di banda di 400 kHz.

Questo dispositivo acustico è stato sottoposto con successo ai seguenti test di emissioni e l'immunità:

- IEC 60601-1-2 requisiti d'immunità irradiata per dispositivi Gruppo 1 Classe B di cui CISPR 11.
- Immunità RF irradiata a campo 10 V/m tra 80 MHz e 2.7 GHz e anche a livelli di campo più elevati trasmessi da dispositivi di comunicazione come indicato nella Tabella 9 IEC 60601-1-2.
- Immunità a campi magnetici a frequenza di rete a livello campo 30 A/m e campo magnetico di prossimità riportato in tabella 11 delle IEC 60601-1-2.
- Immunità a ESD (scariche elettrostatiche) livello +/- 8 kV scarica a contatto e +/- 15 kV scarica via aria.

NOTIFICHE WIRELESS

ID FCC: EOA-24GENCICZN

IC: 66903A-24GENCICZN

SEGNALAZIONE DI EVENTI AVVERSI NELL'UNIONE EUROPEA

Qualsiasi incidente grave verificatosi in relazione a un dispositivo Starkey deve essere segnalato al rappresentante Starkey e all'autorità competente dello stato membro in cui si risiede. Un incidente grave consiste in un qualsiasi malfunzionamento, deterioramento delle caratteristiche e/o delle prestazioni del dispositivo, o nell'inadeguatezza del manuale utente del dispositivo o delle etichette che potrebbe condurre alla morte o a un grave deterioramento dello stato di salute dell'utente o potrebbe farlo in caso si ripetesse.

Informazioni di sicurezza

Questi dispositivi sono conformi alla parte 15 delle regole della FCC e agli standard RSS esenti da licenza di ISED Canada. Il funzionamento è soggetto alle seguenti condizioni: (1) Il dispositivo non deve produrre interferenze pericolose e (2) questo dispositivo deve essere in grado di accettare qualsiasi interferenza ricevuta, incluse le interferenze che potrebbero produrre un funzionamento indesiderato del dispositivo.


NOTA: Il produttore non è responsabile di qualsiasi interferenza radio o TV causata da modifiche non autorizzate a questa apparecchiatura. Tali modifiche potrebbero invalidare l'autorizzazione all'utilizzo del dispositivo.

NOTA EU: Con la presente, Starkey Laboratories, Inc. dichiara che i prodotti sopra elencati sono conformi ai requisiti essenziali e alle altre disposizioni pertinenti di Direttiva 2014/53/UE. Una copia della Dichiarazione di conformità può essere richiesta agli indirizzi sotto indicati o a docs.starkeyhearingtechnologies.com.

NOTA UK: Con la presente, Starkey Laboratories, Inc. dichiara che il dispositivo mRIC R/RT è conforme ai Regolamenti del Regno Unito per le apparecchiature radio SI 2017 e successive modifiche. Una copia della Dichiarazione di conformità per il Regno Unito può essere richiesta all'indirizzo seguente e sul sito docs.starkeyhearingtechnologies.com.

Informazioni sulla normativa

Per la manutenzione o riparazione, contattate innanzitutto il tuo audioprotesista. Se necessario, potete spedire gli apparecchi acustici all'indirizzo:

FABBRICANTE
 Starkey Laboratories Inc.
 6700 Washington Ave. South
 Eden Prairie, Minnesota MN 55344 - USA



MANDATARIO
 Starkey Laboratories GmbH
 Weg beim Jäger
 218-222 22335 Hamburg -



IMPORTATORE
 Starkey Italy S.r.l.
 Via Lombardia, 2A - 20068 Peschiera
 Borromeo (MI) - Italia



I rifiuti delle apparecchiature elettroniche devono essere gestiti in conformità ai regolamenti locali



Consultare il manuale utente



Mantenere asciutto

Istruzioni per lo smaltimento di apparecchi elettronici usati


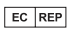


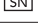








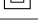
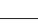


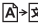

Starkey Laboratories, Inc. incoraggia, la UE richiede e le leggi della vostra comunità locale potrebbero richiedere lo smaltimento dei vostri apparecchi acustici nel rispetto del processo locale di riciclaggio/smaltimento delle apparecchiature elettroniche.

Le istruzioni che seguono vengono fornite a beneficio del personale addetto allo smaltimento e/o al riciclaggio. Includere il presente manuale quando si smaltiscono gli apparecchi acustici.

SOLO PER IL PERSONALE ADDETTO ALLO SMALTIMENTO/ RICICLAGGIO

Questi prodotti contengono una batteria a polimero agli ioni di litio.

Per istruzioni sulla rimozione della batteria dagli apparecchi acustici, visitate il sito <https://web.starkeypro.com/conformity/regulatory-information.html>.

Simbolo	Significato del simbolo	Standard applicabile	Numero del simbolo
	Produttore	BS EN ISO 15223-1:2021	5.1.1
	Rappresentante autorizzato nella Comunità Europea	BS EN ISO 15223-1:2021	5.1.2
	Data di fabbricazione	BS EN ISO 15223-1:2021	5.1.3
	Numero di catalogo	BS EN ISO 15223-1:2021	5.1.6
	Numero di serie	BS EN ISO 15223-1:2021	5.1.7
	Dispositivo medico	BS EN ISO 15223-1:2021	5.7.7
	Tenere all'asciutto	BS EN ISO 15223-1:2021	5.3.4
	Limite di temperatura	BS EN ISO 15223-1:2021	5.3.7
	Limite di umidità	BS EN ISO 15223-1:2021	5.3.8
	Attenzione	BS EN ISO 15223-1:2021	5.4.4
	Segno di avvertenza generale	EC 60601-1, N. di riferimento, Tabella D.2, segno di sicurezza 2	ISO 7010-W001
	Consultare il manuale/l'opuscolo di istruzioni	EC 60601-1, N. di riferimento Tabella D.2, segno di sicurezza 10	ISO 7010-M002
	Raccogliere separatamente	DIRETTIVA 2012/19/UE (WEEE)	Allegato IX
	Apparecchiatura classe II	IEC 60417 N. di riferimento Tabella D.1	Simbolo 9 (IEC 60417-5172)
	Corrente diretta	IEC 60601-1 N.di riferimento Tabella D.1	IEC 60417-5031
	Simbolo riciclaggio	Direttiva del Parlamento Europeo e del Consiglio 94/62/CE	Allegato I-VII
	Importer	BS EN ISO 15223-1:2021	5.1.8
	Distributor	BS EN ISO 15223-1:2021	5.1.9
	Translation	BS EN ISO 15223-1:2021	5.7.8

Specifiche Tecniche

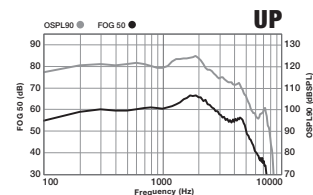
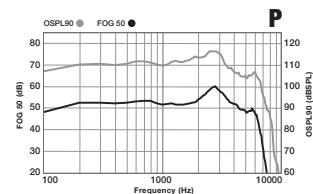
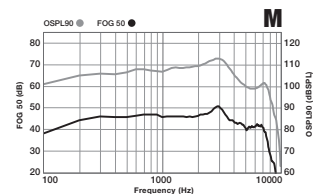
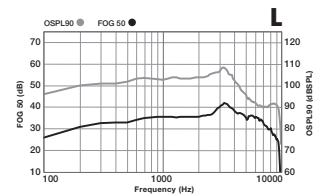
CIC	L		M	
	ANSI/IEC 2cc Coupler	IEC/ OES Accoppiatore	ANSI/IEC 2cc Coupler	IEC/ OES Accoppiatore
Misure				
Picco OSPL90 (dB SPL)	109	120	113	123
HFA OSPL90 (dB SPL)	104	N/A	109	N/A
RTF OSPL90 (dB SPL)	N/A	112	N/A	117
Guadagno di picco (dB)	42	53	51	63
Guadagno HFA (dB)	36	N/A	47	N/A
Guadagno RTF (dB)	N/A	45	N/A	56
Banda Passante(Hz)	<100-9400	<100-9700	<100-8200	<100-8900
Frequenze HFA (kHz)	1.0, 1.6, 2.5	N/A	N/A	N/A
Freq. di riferimento del Test-RTF (kHz)	N/A	1.6	N/A	1.6
Guadagno del test di riferimento (dB)	27	37	32	42
Rumore in ingresso equivalente (dB)	25	25	25	25
Distorsione armonica				
500 Hz (%)	<3	<3	<3	<3
800 Hz (%)	<3	<3	<3	<3
1600 Hz (%)	<3	<3	<3	<3
Durata stimata della batteria				
16 ore al giorno				
Senza Streaming	Fino a 8		Fino a 8	
Con Streaming	Fino a 7		Fino a 7	
Corrente Batteria (mA)	1.3	1.3	1.3	1.3
Arricchimento Sonoro				
Uscita massima RMS (dB SPL)	87		87	
Livello di uscita RMS ponderato (dB SPL)	87		87	
Uscita max 1/3 di ottava (dB SPL)	87		87	

Specifiche Tecniche

CIC	P		UP	
	ANSI/IEC 2cc Coupler	IEC/ OES Accoppiatore	ANSI/IEC 2cc Coupler	IEC/ OES Accoppiatore
Misurare				
Picco OSPL90 (dB SPL)	117	127	125	134
HFA OSPL90 (dB SPL)	113	N/A	121	N/A
RTF OSPL90 (dB SPL)	N/A	121	N/A	132
Guadagno di picco (dB)	60	71	67	76
Guadagno HFA (dB)	54	N/A	63	N/A
Guadagno RTF (dB)	N/A	63	N/A	74
Banda Passante(Hz)	<100-6600	<100-7000	<100-5800	<100-5700
Frequenze HFA (kHz)	1.0, 1.6, 2.5	N/A	1.0,1.6,2.5	N/A
Freq. di riferimento del Test-RTF (kHz)	N/A	1.6	N/A	1.6
Guadagno del test di riferimento (dB)	36	46	44	57
Rumore in ingresso equivalente (dB)	25	25	25	25
Distorsione armonica				
500 Hz (%)	<3	<3	<3	<3
800 Hz (%)	<3	<3	<3	<3
1600 Hz (%)	<3	<3	<3	<3
Durata stimata della batteria				
16 ore al giorno				
Senza Streaming	Fino a 8		Fino a 8	
Con Streaming	Fino a 7		Fino a 7	
Corrente Batteria (mA)	1.3	1.3	1.4	1.3
Arricchimento Sonoro				
Uscita massima RMS (dB SPL)	87		87	
Livello di uscita RMS ponderato (dB SPL)	87		87	
Uscita max 1/3 di ottava (dB SPL)	87		87	

Specifiche Tecniche

Matrici: L, M, P, UP
Misura batteria: 312





L'utilizzo di un badge Made for Apple indica che un accessorio è stato progettato per la connessione specifica al/ai prodotto/i Apple indicato/i nel badge ed è stato certificato dallo sviluppatore per conformarsi agli standard di performance Apple. Apple non è responsabile per il funzionamento di questo dispositivo né della sua conformità con gli standard di sicurezza e normativi. Apple, il logo Apple, iPhone, iPad e iPod touch sono marchi di Apple Inc., registrati negli Stati Uniti e altri paesi. iOS è un marchio o marchio registrato di Cisco negli Stati Uniti e altri paesi e il suo utilizzo è concesso in licenza.

Google Play è un marchio registrato di Google, LLC.

Il marchio denominativo e i loghi Bluetooth® sono marchi registrati di proprietà di Bluetooth SIG, Inc. e il loro utilizzo è concesso in licenza a Starkey.

Starkey e Multiflex Tinnitus sono marchi di Starkey Laboratories, Inc.