

Instructions en français de l'autre côté.



Georgia-Pacific

DensShield®

Tile Backer

Installation Instructions



Georgia-Pacific
Gypsum



Georgia-Pacific

DensShield®

Tile Backer

Six Reasons to Use DensShield Tile Backer

- 1. Excellent substrate for floors, walls and countertops**
 - 2. Built in moisture barrier—stops moisture at the surface**
 - 3. Mold resistant—when tested, as manufactured, per ASTM D 3273**
 - 4. Scores and snaps easily with ordinary utility knife**
 - 5. 46% faster to install than cement board—NAHB study**
 - 6. Lifetime Limited Warranty when used in residential tile installations***
-

* See warranty for complete terms, conditions and limitations.

Dramatically Outperforms Other Tile Substrates

Hundreds of millions of square feet of Georgia-Pacific DensShield® tile backer have been installed with virtually no claims. DensShield tile backer is a substrate that, when properly installed, is virtually unaffected by water or moisture, making it excellent for protecting both tile installations and stud cavities. DensShield is composed of a proprietary, water-resistant treated core that is covered front and back with glass mats. The coated mats are permanently integrated with the core during manufacturing preventing delamination problems. On the face side of DensShield is an exclusive heat-cured acrylic coating which stops surface water and retards vapor transmission, protecting the wall cavity and floor substrate from moisture intrusion. Unlike cementitious backer boards, DensShield does not require an additional moisture barrier. DensShield is 30% lighter than the leading cement board brands (1/2" comparison). DensShield provides excellent dimensional stability and strength so it can be installed parallel or at right angles to framing in wall and ceiling applications.

Primary Uses

DensShield tile backer is excellent for tile and non-tile installations in wet and non-wet applications, in areas of high humidity and in fire-rated assemblies. It is ideal for

tile walls, ceilings, countertops and residential and light commercial floor applications in high moisture areas.

DensShield tile backer provides an excellent backer for sidewalls and ceilings in bathtubs and shower installations, where it provides an even, solid substrate for tile. DensShield may also be finished with paint or wallpaper for non-tile areas that require superior fire and moisture resistance. Both ¼" and ½" DensShield can be used in floor applications. Both of these thicknesses passed the Robinson Floor Test, the industry standard floor test for light commercial ratings. The Robinson Floor Test (ASTM C 627) is designed to determine how a tile assembly holds up under extreme wear and weight conditions. DensShield achieves the same light commercial rating as cement and fiber cement backers.

Materials Needed

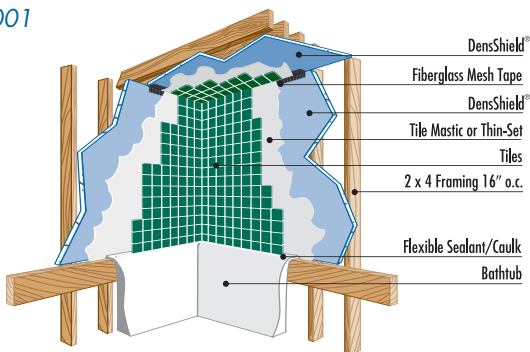
DensShield tile backer comes in a variety of sizes.

- For walls and ceilings, use ½" or ⅝" thickness.
- For countertops and floorings, use ¼" or ½" thickness.
- No additional moisture barrier needed.
- 2" glass fiber mesh tape.
- Flexible sealant/caulk
- Latex portland cement mortar or Type I Mastic

*DensShield is for
interior applications ONLY.*

TUB/SHOWER SIDEWALLS OR CEILINGS

DS001



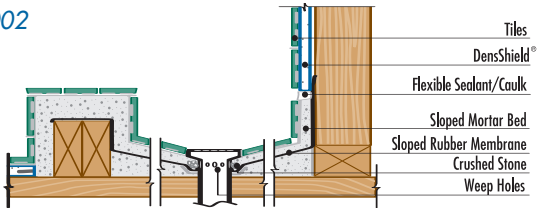
Walls or Ceilings

Position DensShield panel next to framing with the coated (gray) face away from studs. Cut panel to required size and make cutouts. Fit ends and edges closely.

DensShield may be cut by scoring and snapping or by sawing, working from the gray face side. Board may be installed either parallel or perpendicular to framing for both wall and ceiling applications.

- Steel or wood framing should be spaced no greater than 16" o.c. without blocking, 24" o.c. with blocking when using 1/2" DensShield, or 24" o.c. with 5/8" DensShield.
- Fasteners should be spaced 6" o.c. for walls and ceilings. Drive fasteners flush with coated surface. *Do not countersink.* See *Fastener Guide Chart* on previous page.
- DensShield has a built-in moisture barrier. Do not use additional moisture barrier.
- 2" 10 x 10 glass fiber mesh tape—embed in a skim coat of material used to set tiles on all joints and corners that are to receive tile. Caulk or seal penetrations and abutments to dissimilar materials.

DS002



Shower Pan

Install DensShield on walls according to assembly DS001.

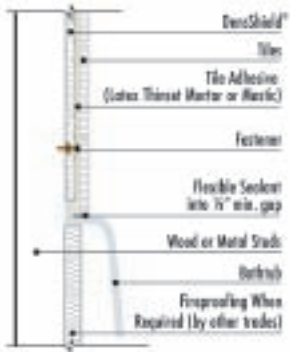
Note: Shower pan or rubber membrane must be adequately sloped to the open drain or weep hole detail to permit proper water drainage. Leave a 1/8" gap between DensShield and the shower pan. (Do not install DensShield in the shower pan or use it as a shower base.)

Bathtub or Shower Receptor

Apply DensShield either horizontally or vertically on walls as shown in DS001.

Leave a 1/8" gap between DensShield and the tub deck and completely fill the space between tile and tub with a flexible sealant/caulk.

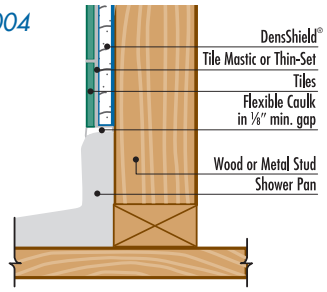
DS003



Pre-Formed Shower Pan

DS004

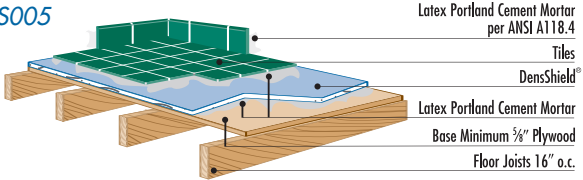
Leave a $\frac{1}{8}$ " gap between DensShield and the tub deck and completely fill the space between tile and tub with a flexible sealant/caulk.



FLOORS

RESIDENTIAL AND LIGHT COMMERCIAL

DS005



Residential & Light Commercial Floors

$\frac{1}{4}$ " and $\frac{1}{2}$ " DensShield can be used as a tile substrate in floor tile applications for residential and light commercial use as defined in the *Handbook for Ceramic Tile Installation*, published by the Tile Council of North America.

Laminate DensShield panels, coated side up, to subfloor using a latex portland cement mortar liberally applied with a $\frac{1}{4}$ " square-tooth notched trowel.

Embed DensShield into mortar while still pliant (do not exceed open time). Butt DensShield panels tightly together. Stagger DensShield joints over subfloor joints. Fasten DensShield panels to subfloor. Avoid nailing into floor joists on new construction to prevent nail pop-ups. Space fasteners no greater than 8" o.c. in both directions. Drive fasteners flush with the surface—do not countersink. Apply 2" 10 x 10 fiberglass mesh tape over joints. Embed with latex portland cement mortar.

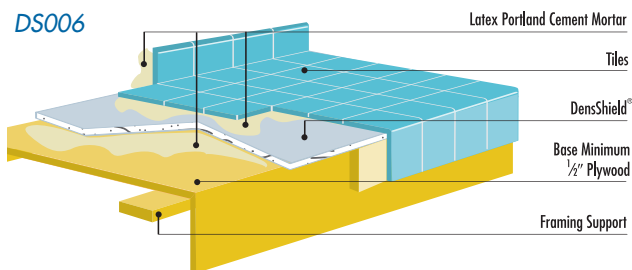
Apply flooring-grade tile with latex portland cement mortar. Full-thickness thresholds should be used and butted against the DensShield panels flush with the tile surface. Important: For residential applications, use a 2" x 2" or larger floor-grade tile.

- Use latex portland cement floor grout (ANSI A118.6).
- DensShield tile backer is not to be used in conjunction with passive solar heat systems or in heated flooring systems that are consistently over 120° F.
- DensShield is not to be used in shower floors or curbs.

COUNTERTOPS

RESIDENTIAL

DS006



Countertops

Plywood must be installed flat and level. Framing spacing should not exceed 24" o.c. Install minimum 1/2" exterior-grade plywood on top of supports spaced a maximum of 24" o.c. Provide support on overhangs on cantilever counters to prevent movement.

Apply leveling bed of latex portland cement mortar to plywood using 1/4" notched trowel.

Laminate clean, dry DensShield to base (gray side up) and fasten every 6" to 8" o.c. in both directions into plywood while leveling bed is still fluid. Use either 1 1/4" galvanized roofing nails or 1 1/4" rust-resistant drywall screws. Stagger joints of DensShield panels with those of the plywood base.

Butt DensShield joints tightly. Tape all joints and corners using 2" wide self-adhering fiberglass mesh tape. Embed tape with latex portland cement mortar (ANSI A118.4).

Install tile, expansion and control joints and grout in accordance with ANSI A108. Use latex portland cement mortar to set tile.

Visit our Web site at www.DensShield.com for complete DensShield information or call **1-800-361-0486** for product warranty information.

SALES INFORMATION AND ORDER PLACEMENT

U.S.A. Midwest: **1-800-876-4746** West: **1-800-824-7503**
South: **1-800-327-2344** Northeast: **1-800-947-4497**

CANADA Canada Toll Free: **1-800-387-6823**
Quebec Toll Free: **1-800-361-0486**

TECHNICAL INFORMATION

Georgia-Pacific Gypsum Technical Hotline
U.S.A. and Canada: **1-800-361-0486**
Mon.-Fri., 8 a.m.-5 p.m. ET
www.DensShield.com

TRADEMARKS The Georgia-Pacific logo and all trademarks are owned by or licensed to Georgia-Pacific Gypsum LLC. STURDI-I-FLOOR is a registered trademark of APA—The Engineered Wood Association.

UPDATES AND CURRENT INFORMATION The information in this document may change without notice. Visit our Web site for updates and current information.

LIMITATION OF REMEDIES AND DAMAGES Unless otherwise stated in our written limited warranty for this product, our sole liability for any product claim shall be limited to reimbursement of the cost of repair or replacement of the affected product, up to a maximum amount of two times the original purchase price for the affected product. We shall not be responsible under any circumstances for lost profits, damage to a structure or its contents, or indirect, incidental, special or consequential damages. Claims shall be deemed waived if they are not submitted to us in writing within ten days after discovery.

SAFETY CAUTION: This product contains fiberglass. Fibers and dust may be released from this product during normal handling and may result in skin, eye and respiratory irritation. Avoid breathing dust and contact with the skin and eyes.

Follow these standard work practices: Wear a loose-fitting, long-sleeved shirt and long pants, protective gloves and eye protection (goggles or safety glasses with side shields). Wear a dust mask when sanding. Additional protection may be needed when very dusty. Do not use a power saw. For Material Safety Data Sheet or additional information, call 1-800-225-6119 or visit our Web site.



Reverse for Installation Instructions in English.



Georgia-Pacific

DensShield®

Support pour carrelage

Instructions d'installation



Georgia-Pacific
Gypsum



Georgia-Pacific

DensShield[®]

Support pour carrelage

Six raisons d'utiliser le support pour carrelage DensShield

- 1. Excellent substrat pour les planchers, les murs et les comptoirs**
- 2. Pare-vapeur intégré – retient l'humidité à la surface**
- 3. Résistant à la moisissure – lors d'un essai, tel que fabriqué, réalisé conformément à la norme ASTM D 3273**
- 4. S'entaille et se casse facilement avec un couteau universel ordinaire**
- 5. Pose 46 % plus rapide que celle du panneau de ciment – étude de la NAHB.**
- 6. Garantie à vie limitée lorsqu'il est utilisé dans des installations de carrelage dans les résidences***

*Voir la garantie pour toutes les dispositions, conditions et restrictions.

Surclasse de façon importante tous les autres supports pour carrelage

Les centaines de millions de pieds carrés de support pour carrelage Georgia-Pacific DensShield qui ont été installés ont donné lieu à très peu de réclamations. Lorsqu'il est installé correctement, le support pour carrelage DensShield n'est pratiquement pas affecté par l'eau ou l'humidité, ce qui en fait une excellente protection à la fois pour les installations de carrelage et les cavités des ossatures à poteaux. DensShield est composé d'une âme brevetée imperméabilisée dont les deux faces sont recouvertes de mats de fibres de verre. Ces mats sont intégrés de façon permanente à l'âme au moment de la fabrication, ce qui empêche les problèmes de délamination. Le revêtement acrylique thermodurcissable exclusif de la face extérieure du panneau retient l'eau à la surface et retarde la transmission de vapeur, ce qui permet de protéger la cavité murale et le sous-plancher contre la pénétration d'humidité. Contrairement aux panneaux d'appui à base de ciment, les panneaux DensShield ne nécessitent pas de pare-vapeur additionnel. Les panneaux DensShield sont 30% plus léger que ceux des principales marques à base de ciment

(comparaison de panneaux de 1/2" d'épaisseur). Grâce à la grande stabilité de leurs dimensions et leur grande résistance, les panneaux peuvent être installés parallèlement ou perpendiculairement à l'ossature dans des assemblages de murs et de plafonds.

Principaux usages

Le support pour carrelage DensShield est excellent pour les installations avec ou sans tuiles dans des assemblages mouillés et non mouillés, dans des endroits très humides et résistants au feu. Il est idéal pour les murs, les plafonds, les comptoirs et les planchers en carrelage de résidences et de petits établissements commerciaux dans des endroits très humides.

Le support pour carrelage DensShield fournit un substrat égal et solide pour le carrelage et il constitue un excellent support pour les parois latérales et les plafonds de baignoires et de douches. Le panneau peut aussi être recouvert de peinture ou de papier peint dans les endroits où une résistance élevée au feu et à l'humidité sont requises. On peut utiliser les panneaux DensShield 1/4" et 1/2" dans les assemblages de plancher. Ces deux épaisseurs ont réussi le test de plancher Robinson qui est le test standard de l'industrie pour l'évaluation des surfaces de plancher de petits établissements commerciaux. Le test de plancher Robinson (ASTM C 627) vise à déterminer comment un assemblage de carreaux réagit dans des conditions d'usure et de poids extrêmes. Les panneaux DensShield ont obtenu les mêmes résultats que les panneaux de ciment et de fibrociment pour un usage dans de petits établissements commerciaux.

Matériaux requis

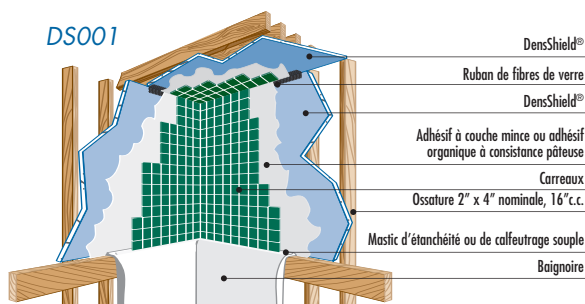
Le support pour carrelage DensShield est disponible en plusieurs formats.

- Pour les murs et les plafonds, utiliser des épaisseurs de 1/2" ou 5/8".
- Pour les comptoirs et les planchers, utiliser des épaisseurs de 1/4" ou 1/2".
- Aucun pare-vapeur additionnel n'est requis.
- Ruban de fibre de verre de 2"
- Produit d'étanchéité ou de calfeutrage souple
- Mortier de ciment portland au latex ou mastic de type 1

***DensShield est conçu UNIQUEMENT
pour des applications intérieures.***

BAIGNOIRE/DOUCHE

PAROIS LATÉRALES OU PLAFONDS

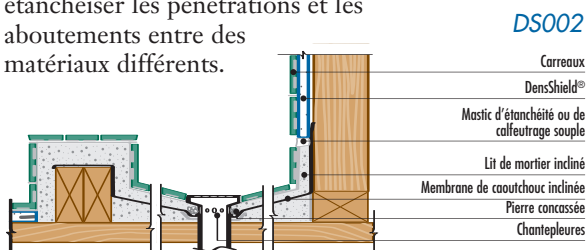


Murs ou plafonds

Installer le panneau DensShield sur l'ossature avec la face enduite (grise) vers l'extérieur. Couper le panneau à la dimension requise et faire les découpes. Bien ajuster les extrémités et les bords.

Pour couper le panneau DensShield, l'entailler avant de le casser, ou le scier, en travaillant à partir de la face grise. Le panneau peut être installé parallèlement ou perpendiculairement à l'ossature des assemblages de murs et de plafonds.

- L'espacement des poteaux de l'ossature en métal ou en bois ne doit pas dépasser 16" c.c. sans fourrure ou 24" c.c. avec fourrures si on utilise des panneaux DensShield de 1/2", ou 24" c.c. si on utilise des panneaux de 5/8".
- L'espacement des attaches aux murs et plafonds doit être de 6" c.c. Enfoncer les attaches jusqu'à ce qu'elles soient de niveau avec la surface grise. *Ne pas noyer. Voir le tableau guide des attaches à la page précédente.*
- Le panneau DensShield comprend un pare-vapeur intégré. Ne pas utiliser de pare-vapeur additionnel.
- Ruban de fibres de verre 10 x 10 de 2" de largeur – noyer dans une mince couche du produit utilisé pour la pose des carreaux sur tous les joints et coins du substrat sur lequel les carreaux seront posés. Calfeutrer ou étanchéiser les pénétrations et les aboutements entre des matériaux différents.

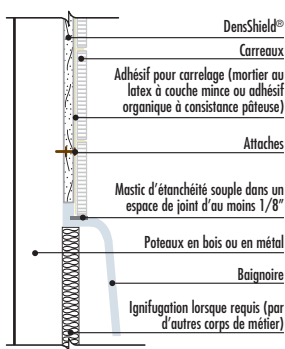


Cuvette de douche

Poser le panneau DensShield sur les murs conformément au système d'assemblage DS001.

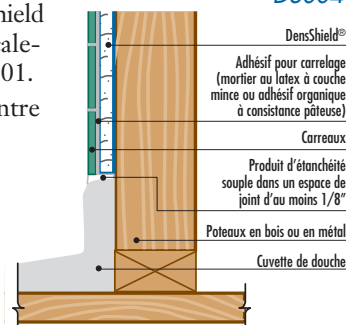
DS003

Note : La cuvette de douche ou la membrane caoutchoutée doivent être inclinées convenablement vers le drain ou la chantepleur pour permettre un drainage adéquat de l'eau. Laisser un espace de 1/8" entre le panneau et la cuvette de douche. (Ne pas installer de panneau dans la cuvette de douche et ne pas l'utiliser comme base de douche.)



Receveur de baignoire ou de douche

Installer le panneau DensShield horizontalement ou verticalement tel qu'illustré à DS001. Laisser un espace de 1/8" entre le panneau et le tablier de la baignoire, et remplir complètement l'espace entre les tuiles et la baignoire avec un mastic d'étanchéité ou de calfeutrage souple.



DS004

Cuvette de douche préfabriquée

Laisser un espace de 1/8" entre le panneau et le tablier de la baignoire, et remplir complètement l'espace entre les tuiles et la baignoire avec un produit d'étanchéité ou de calfeutrage souple.

PLANCHERS

DE RÉSIDENCES ET DE PETITS ÉDIFICES COMMERCIAUX

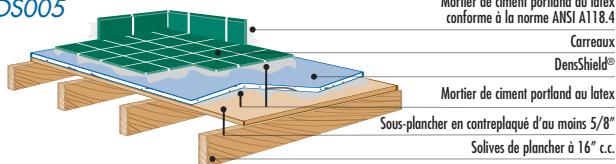
Planchers de residences et de petits édifices commerciaux

Les panneaux DenShield 1/4" et 1/2" peuvent être utilisés comme support pour carrelage dans les applications de carreaux de sol dans les résidences et les petits édifices commerciaux tel que défini dans le *Guide Pour Devis 09300 Manuel d'installation de Tuile*, publié par l'Association Canadienne de Terrazzo, Tuile et Marbre.

Contrecoller les panneaux DensShield au sous-plancher, côté enduit vers le haut, avec un mortier de ciment portland au latex appliqué généreusement avec une truelle brettée de 1/4".

Noyer le panneau DensShield dans le mortier pendant qu'il est encore souple (ne pas dépasser le temps indiqué sur le contenant). Bien abouter les panneaux entre eux.

DS005

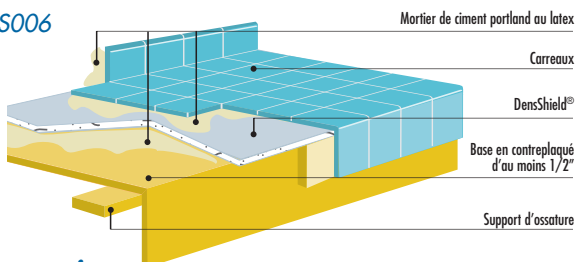


Décaler les joints des panneaux DensShield par rapport à ceux du sous-plancher. Fixer les panneaux au sous-plancher (voir Tableau guide pour les attaches, à la page 4). Éviter de poser les clous dans le bois des solives de plancher des nouvelles constructions pour empêcher les clous de se soulever. L'espacement des attaches ne devra pas dépasser 8" c.c. dans les deux sens. Enfoncer les attaches jusqu'à ce qu'elles soient de niveau avec la surface – ne pas noyer. Appliquer un ruban de fibres de verre 10 x 10 de 2" de largeur sur les joints. Noyer avec un mortier de ciment portland au latex. Poser le carrelage pour plancher avec un mortier de ciment portland au latex. Utiliser un seuil pleine épaisseur et le buter contre les panneaux DensShield, de niveau avec la surface du carrelage. Important : pour les installations dans les résidences, utiliser des carreaux pour plancher d'au moins 2" x 2".

- Utiliser le mortier de ciment pour plancher au latex portland (ANSI A118.6).
- Le support pour carrelage DensShield ne doit pas être utilisé conjointement avec des systèmes solaires passifs ou des systèmes de plancher chauffant dont la température continue est supérieure à 120°F.
- DensShield ne doit pas être utilisé sur les planchers ou les murets de douche.

COMPTOIRS DE RÉSIDENCES

DS006



Comptoirs

Le contreplaqué doit être posé à plat et de niveau. L'espacement des poteaux de l'ossature ne doit pas dépasser 24" c.c. Installer un contreplaqué extérieur d'au moins 1/2" d'épaisseur au-dessus des supports espacés à au plus 24" c.c. Fournir un support sous les comptoirs en porte-à-faux pour prévenir les mouvements.

Appliquer un lit de nivellement en ciment portland au latex sur le contreplaqué, à l'aide d'une truelle brettée de ¼".

Contrecoller le panneau propre, sec à la base (côté gris vers le haut) et le fixer à tous les 6 à 8" dans chaque sens dans le contreplaqué pendant que le lit de nivellement est encore fluide. Utiliser des clous à toiture galvanisés de 1¼" ou des vis antirotule pour cloisons sèches de 1¼". Décaler les joints des panneaux DensShield par rapport à ceux de la base en contreplaqué.

Bien abouter les joints des panneaux DensShield. Appliquer un ruban de fibres de verre autoadhésif de 2" de largeur à tous les joints et tous les coins du substrat sur lequel les carreaux seront posés. Noyer le ruban avec le mortier de ciment portland au latex (ANSI A118.4).

Poser les carreaux, les joints de dilatation et de retrait, et le coulis, conformément à la norme ANSI A108. Utiliser le mortier à ciment portland au latex pour poser les carreaux.

Visiter notre site Web à www.DensShield.com pour obtenir des renseignements complets sur le panneau DensShield ou appeler **1 800 361-0486** pour obtenir des renseignements sur la garantie qui s'applique au produit.

INFORMATIONS RELATIVES AUX VENTES ET AUX COMMANDES

ÉTATS-UNIS Midwest : **1 800 876-4746** Ouest : **1 800 824-7503**
Sud : **1 800 327-2344** Nord-Est : **1 800 947-4497**

CANADA Canada sans frais : **1 800 387-6823**
Québec sans frais : **1 800 361-0486**

RENSEIGNEMENTS TECHNIQUES

Ligne sans frais des services techniques Georgia-Pacific:

États-Unis et Canada : **1 800 361-0486**

Lundi-vendredi, 8 h – 17 h www.DensShield.com

MARQUES DE COMMERCE Les logos et les marques de commerce de Georgia-Pacific sont sous licence où appartiennent à Georgia-Pacific Gypsum LLC. STURDI-FLOOR est une marque de commerce déposée de l'APA—The Engineered Wood Association.

MISES À JOUR ET RENSEIGNEMENTS COURANTS Les renseignements contenus dans ce document peuvent être modifiés sans préavis. Visitez notre site Web pour obtenir les mises à jour et les renseignements courants.

LIMITATION DES RECOURS ET DES DOMMAGES-INTÉRÊTS APPLICABLES

À moins d'indication contraire dans notre garantie limitée écrite, notre seule responsabilité relative à une réclamation concernant un produit sera limitée au remboursement du coût de la réparation ou du remplacement du produit visé, jusqu'à un montant maximum équivalent au double du prix d'achat original du produit visé. Nous ne sommes aucunement responsables des gains manqués, des dommages à une structure ou son contenu, ou des dommages accessoires, imprévus, spéciaux ou indirects. Si elles ne sont pas présentées dans les dix jours suivant la découverte du problème, les demandes seront réputées avoir fait l'objet d'une renonciation.

SÉCURITÉ MISE EN GARDE : Ce produit contient des fibres de verre. Les fibres et la poussière peuvent être libérées au cours d'un maniement normal de ce produit et causer une irritation de la peau, des yeux et du système respiratoire. Éviter de respirer la poussière et éviter le contact avec la peau et les yeux. Suivre les directives courantes suivantes: porter une chemise ample à manches longues et des pantalons longs, des gants et des lunettes de protection (lunettes à coques ou lunettes de sécurité avec écrans latéraux). Porter un masque antipoussière au moment de poncer. Une protection additionnelle peut être nécessaire dans un environnement très poussiéreux. Ne pas utiliser de scie mécanique. Pour obtenir une fiche signalétique de sécurité de produit ou d'autres renseignements, appelez au 1 800 225-6119 ou visitez notre site internet.

